

คู่มือแนะนำโครงการฉลากเขียว



ฉลากเขียว เป็นเครื่องหมายสื่อถึงความเป็นหนึ่งเดียวกันของมนุษย์ (รูปหน้าเด็กกำลังยิ้ม) สัตว์ (รูปนก) สิ่งแวดล้อม (ต้นไม้) และโลก การช่วยกันอนุรักษ์สิ่งแวดล้อมในวันนี้เท่ากับช่วยให้ลูกหลานของเราอาศัยอยู่ในโลกได้อย่างมีความสุขตลอดไป

บทนำ

ประเทศไทยได้จัดทำโครงการฉลากเขียวขึ้นมา ในปี 2537 โดยความร่วมมือของสถาบันต่าง ๆ ทั้งในส่วนราชการ ภาคธุรกิจ และองค์กรกลาง เพื่อใช้เป็นเครื่องมือในการป้องกันและรักษาสภาพแวดล้อม โดยเน้นการมีส่วนร่วมของประชาชน ทั้งที่เป็นผู้ผลิตและผู้บริโภค โครงการนี้มีความสอดคล้องกับแผนปฏิบัติการ 21 ซึ่งเป็นแผนแม่บทของโลกที่ผ่านการรับรองจากที่ประชุมสหประชาชาติว่าด้วยสิ่งแวดล้อมและการพัฒนา (Earth Summit) ในเดือนมิถุนายน 2535 สำหรับการดำเนินงานที่จะทำให้เกิดการพัฒนาอย่างยั่งยืน (Sustainable Development) ทั้งในด้านสังคม เศรษฐกิจ และสิ่งแวดล้อม

เอกสารฉบับนี้ จัดทำขึ้นเพื่อแนะนำโครงการฉลากเขียว วัตถุประสงค์ คณะกรรมการแนวทาง และขั้นตอนการดำเนินงาน เพื่อสร้างความเข้าใจที่ถูกต้องให้แก่ประชาชน ตลอดจนใช้เป็นคู่มือของผู้ผลิต ผู้จัดจำหน่าย หรือผู้ประกอบการ ที่สนใจในการขออนุมัติใช้ฉลากเขียว ได้ทราบถึงหลักการ ขั้นตอน วิธีการ หน่วยงานที่ติดต่อ และค่าใช้จ่ายต่าง ๆ เพื่อความสะดวกในการรับบริการ

ถ้าประชาชน ผู้ผลิต ผู้จัดจำหน่ายหรือผู้ประกอบการใด ต้องการเสนอประเภทของผลิตภัณฑ์ที่เห็นสมควรให้มีการออกข้อกำหนดสำหรับรับฉลากเขียว หรือสมัครขอสิทธิในการใช้เครื่องหมายรับรองฉลากเขียวสำหรับผลิตภัณฑ์สามารถติดต่อได้ที่

สำนักเลขานุการโครงการฉลากเขียว

สถาบันสิ่งแวดล้อมไทย

16/151 เมืองทองธานี ถนนพหลโยธินตัดสี่แยก ตำบลบางพูด

อำเภอปากเกร็ด นนทบุรี 11120

โทรศัพท์ 0-2503-3333 ต่อ 303, 306, 315, 316, 329 โทรสาร 0-2504-4826 ถึง 8

website: http://www.tei.or.th/greenlabel/th_index.html

ในกรณีที่มีข้อสงสัยเกี่ยวกับฉลากเขียว หรือ ต้องการรายละเอียดเพิ่มเติม สามารถติดต่อสอบถามได้ที่ ฝ่ายเลขานุการโครงการฉลากเขียว สถาบันสิ่งแวดล้อมไทย หรือ สำนักงานมาตรฐานผลิตภัณฑ์อุตสาหกรรม กระทรวงอุตสาหกรรม

ฉลากเขียว

คำจำกัดความ

ฉลากเขียว (green label หรือ eco-label) คือ ฉลากที่มอบให้แก่ผลิตภัณฑ์ที่มีผลกระทบต่อสิ่งแวดล้อมน้อยกว่า เมื่อนำมาเปรียบเทียบกับผลิตภัณฑ์ที่ทำหน้าที่อย่างเดียวกัน โดยที่คุณภาพยังอยู่ในระดับมาตรฐานที่กำหนด ผลิตภัณฑ์เหล่านี้ หมายถึง สินค้าและบริการหลายประเภท ยกเว้นยา เครื่องดื่มและอาหาร เนื่องจากทั้งสามประเภทที่กล่าวจะเกี่ยวข้องกับสุขภาพความปลอดภัยในการบริโภคมากกว่าด้านสิ่งแวดล้อม การติดฉลากเขียวจะสร้างความสับสนให้แก่ผู้บริโภคได้

หลักการ

ฉลากเขียว เป็นแนวความคิดใหม่ เกิดขึ้นจากความจำเป็นในการฟื้นฟูและรักษาสภาพสิ่งแวดล้อม ตลอดจนการพัฒนาประเทศด้วยวิธีการต่าง ๆ อันจะนำไปสู่การพัฒนาอย่างยั่งยืน เยอรมันเป็นประเทศแรกที่เริ่มโครงการฉลากเขียวตั้งแต่ปี 2520 ปัจจุบันมีประเทศต่าง ๆ ที่ดำเนินโครงการนี้มากกว่า 30 ประเทศ เช่น แคนาดา สหรัฐอเมริกา ญี่ปุ่น จีน ไต้หวัน เกาหลี กลุ่มประเทศนอร์ดิก และสหภาพยุโรป แต่ละโครงการจะมีความแตกต่างกันทางด้านโครงสร้าง คณะผู้บริหารรูปแบบ และขั้นตอนการดำเนินงาน โครงการเหล่านี้เป็นโครงการระดับประเทศหรือระดับภูมิภาค

ฉลากเขียว ถือเป็นกลยุทธ์หนึ่งในนโยบายด้านสิ่งแวดล้อมที่ใช้การตลาดเป็นเครื่องมือ เนื่องจากมีสินค้าและบริการวางจำหน่ายในตลาดเป็นจำนวนมาก ฉลากเขียวที่ติดอยู่กับผลิตภัณฑ์จะเป็นข้อมูลให้ผู้บริโภคทราบว่าผลิตภัณฑ์นั้นเน้นคุณค่าทางสิ่งแวดล้อม ทำให้ผู้บริโภคสามารถเลือกซื้อได้ถูกต้องตามวัตถุประสงค์ ในส่วนผู้ผลิตหรือผู้จัดจำหน่ายจะได้รับผลประโยชน์ในแง่กำไร เนื่องจากมีการบริโภคผลิตภัณฑ์เหล่านั้นมากขึ้น ผลักดันให้ผู้ผลิตรายอื่น ๆ ต้องแข่งขันกันปรับปรุงคุณภาพของสินค้าหรือบริการของตน โดยคำนึงถึงผลกระทบต่อสิ่งแวดล้อมเป็นสำคัญ

ฉลากเขียว จึงเป็นเครื่องมืออย่างหนึ่งที่จะช่วยป้องกันรักษาธรรมชาติผ่านการผลิตและการบริโภคของผู้ผลิตและผู้บริโภคทุกคนเป็นการแสดงควมมีส่วนร่วมของประชาชนในการจัดการสิ่งแวดล้อม

ฉลากเขียว ไม่ได้เป็นเงื่อนไขในการกีดกันทางการค้าหรือการตลาด แต่จัดตั้งขึ้นเพื่อป้องกันและปรับปรุงสภาพแวดล้อมภายในประเทศ ในประเทศต่าง ๆ เช่น เยอรมันและญี่ปุ่น ผู้นำเข้าผลิตภัณฑ์จากต่างประเทศก็มีสิทธิ์สมัครขอใช้ฉลากเขียว เช่นเดียวกับผู้ผลิตในประเทศภายใต้เงื่อนไขเดียวกัน

ฉลากเขียว ไม่ได้เป็นรางวัลด้านสิ่งแวดล้อม ฉะนั้นจึงไม่มีการออกข้อกำหนดสำหรับผลิตภัณฑ์ที่ไม่ก่อให้เกิดอันตรายกับสิ่งแวดล้อมหรือทำให้เกิดผลกระทบน้อยที่สุด เช่น จักรยานกลุ่มเป้าหมายจะเป็นสินค้าหรือบริการที่ก่อให้เกิดความเสียหายต่อสิ่งแวดล้อม โดยที่ผู้ผลิตมีทางเลือกอื่นในการผลิต

โครงการฉลากเขียวของประเทศไทย

โครงการฉลากเขียวของประเทศไทย ริเริ่มขึ้นโดยคณะกรรมการนักธุรกิจเพื่อสิ่งแวดล้อมไทย (Thailand Business Council for Sustainable Development, TBCSD) เมื่อเดือนตุลาคม พ.ศ. 2536 และได้รับความเห็นชอบและความร่วมมือจากกระทรวงอุตสาหกรรม กระทรวงวิทยาศาสตร์และเทคโนโลยี กระทรวงทรัพยากรธรรมชาติและสิ่งแวดล้อม สำนักงานมาตรฐานผลิตภัณฑ์อุตสาหกรรม และหน่วยงานอื่น ๆ ที่เกี่ยวข้อง ให้ปฏิบัติออกมาเป็นรูปธรรม จึงนับว่าเป็นโครงการที่เกิดจากการร่วมมือระหว่างส่วนราชการ และองค์กรกลางต่าง ๆ โดยมีสำนักงานมาตรฐานผลิตภัณฑ์อุตสาหกรรมและสถาบันสิ่งแวดล้อมไทยทำหน้าที่เป็นเลขานุการ

โครงการฉลากเขียวเกิดขึ้น เพื่อเป็นหน่วยงานอิสระที่ให้ข้อมูลเกี่ยวกับสินค้าและบริการที่เป็นมิตรต่อสิ่งแวดล้อม ที่มีความเป็นกลาง เชื่อถือได้ ตลอดจนดูแลควบคุมคุณภาพทางสิ่งแวดล้อม โดยส่งเสริมให้เกิดความตระหนักและป้องกันมลพิษที่อาจเกิดขึ้นตลอดทั้งวัฏจักรชีวิต อย่างเป็นระบบและโปร่งใส เนื่องจาก **สินค้าสีเขียว** ที่มีจำหน่ายในท้องตลาดในปัจจุบันเกิดจากการประชาสัมพันธ์ของผู้ผลิตและผู้จัดจำหน่ายโดยอิสระเท่านั้น

แนวคิดของโครงการฉลากเขียว

- ฉลากเขียว เป็นฉลากที่ออกให้กับผลิตภัณฑ์ ซึ่งได้ผ่านการประเมินและตรวจสอบว่าได้มาตรฐานทางด้านสิ่งแวดล้อมตามข้อกำหนดที่ทางคณะกรรมการบริหารโครงการฉลากเขียวประกาศใช้
- เป็นโครงการโดยสมัครใจ ของผู้ผลิต ผู้จัดจำหน่าย หรือผู้ให้บริการ ที่ต้องการแสดงความรับผิดชอบต่อสิ่งแวดล้อม

- ปลุกฝังจิตสำนึกที่ดีทางด้านสิ่งแวดล้อมให้แก่ผู้บริโภค โดยการแนะนำผลิตภัณฑ์ที่มีผลกระทบต่อสิ่งแวดล้อมน้อย และกระตุ้นให้มีการบริโภคผลิตภัณฑ์ดังกล่าวมากขึ้น
- กระตุ้นให้กลุ่มอุตสาหกรรมผู้ผลิต หันมาใช้เทคโนโลยีที่สะอาดเพื่อผลิตภัณฑ์ที่มีผลกระทบต่อสิ่งแวดล้อมน้อย
- กระตุ้นให้รัฐบาลและเอกชน ร่วมมือกันฟื้นฟูและรักษาสิ่งแวดล้อม ลดปัญหามลภาวะ ด้วยการเปลี่ยนแปลงพฤติกรรมกรรมการบริโภค

วัตถุประสงค์ของโครงการฉลากเขียว

วัตถุประสงค์หลักของโครงการฉลากเขียว มาจากแนวความคิดและความต้องการให้ประเทศไทยมีการพัฒนาอย่างยั่งยืน โดยยึดหลักการพัฒนาเศรษฐกิจของประเทศควบคู่ไปกับการป้องกันรักษาสิ่งแวดล้อม ดังต่อไปนี้

- (1) ลดมลภาวะสิ่งแวดล้อมโดยรวมภายในประเทศ
- (2) ให้ข้อมูลที่เป็นกลางต่อผู้บริโภคเกี่ยวกับผลิตภัณฑ์และบริการที่มีผลกระทบต่อสิ่งแวดล้อมน้อยกว่าเมื่อเทียบกับผลิตภัณฑ์หรือบริการที่ทำหน้าที่อย่างเดียวกัน
- (3) ผลักดันให้ผู้ผลิตใช้เทคโนโลยีหรือวิธีการผลิตที่มีสะอาด ผลกระทบต่อสิ่งแวดล้อมน้อย ทั้งนี้ เพื่อส่งผลกระทบต่อทางเศรษฐกิจแก่ผู้ผลิตเองในระยะยาว

หลักการทางด้านสิ่งแวดล้อมที่ใช้เป็นแนวทางในการทำงาน

เนื่องจากฉลากเขียว เป็นฉลากที่มอบให้กับผลิตภัณฑ์ที่มีผลกระทบต่อสิ่งแวดล้อมน้อยกว่าเมื่อเปรียบเทียบกับผลิตภัณฑ์ประเภทเดียวกัน ดังนั้นคณะกรรมการบริหารโครงการฉลากเขียวจึงวางหลักการทางสิ่งแวดล้อมเพื่อใช้เป็นแนวทางในการดำเนินโครงการ ตลอดจนใช้เป็นพื้นฐานในการคัดเลือกประเภทของผลิตภัณฑ์ การตั้งหลักการและออกข้อกำหนดสำหรับผลิตภัณฑ์นั้น ๆ ดังต่อไปนี้

- การจัดการทรัพยากร ทั้งที่เกิดขึ้นได้ใหม่ (Renewable resources) และที่มีแต่หมดสิ้นไป (Nonrenewable resources) อย่างมีประสิทธิภาพสูงสุด
- การลดมลภาวะทางสิ่งแวดล้อมที่เป็นปัญหาที่สำคัญของประเทศ โดยส่งเสริมให้มีการผลิต การขนส่ง การบริโภค และการกำจัดทิ้งหลังใช้แล้วอย่างมีประสิทธิภาพ
- การนำขยะมูลฝอยทั่วไปและขยะอันตรายกลับมาใช้ประโยชน์อย่างอื่น (Reuse) หรือหมุนเวียนกลับมาใช้ใหม่ (Recycle)

ความพร้อมในการยอมรับโครงการฉลากเขียวของผู้ผลิตและผู้บริโภค

ปัจจุบันคนไทยมีความตื่นตัวในเรื่องสิ่งแวดล้อม รับรู้ความรุนแรงของปัญหาและผลกระทบที่ตามมามากยิ่งขึ้น ประชาชนเริ่มตระหนักถึงความสำคัญในการมีส่วนร่วมรับผิดชอบต่อสิ่งแวดล้อม ผู้บริโภคบางคนหันมาบริโภค “สินค้าสีเขียว” หรือผลิตภัณฑ์ที่มีผลกระทบต่อสิ่งแวดล้อมน้อยที่สุด การผลิตและการจำหน่ายผลิตภัณฑ์ในลักษณะเช่นนี้จึงเป็นทางเลือกใหม่ให้กับผู้ผลิตและผู้จัดจำหน่าย และช่วยกระตุ้นให้ผู้ผลิตตระหนักว่าการทำธุรกิจโดยไม่คำนึงถึงการรักษาสภาพสิ่งแวดล้อมควบคู่ไปด้วย จะเป็นผลเสียอย่างยิ่งในอนาคตทั้งในแง่ผลประกอบการและการยอมรับของประชาชน

การที่โครงการจะประสบความสำเร็จได้นั้น ขึ้นกับสำนึกในด้านสิ่งแวดล้อมและพฤติกรรมของผู้ผลิตและผู้บริโภค เนื่องจากการขออนุญาตใช้ฉลากเขียวเป็นความสมัครใจของผู้ผลิตเป็นเกณฑ์ ไม่ได้เป็นข้อบังคับ นั่นคือผู้บริโภคต้องพร้อมที่จะแสดงออกถึงความตระหนักในด้านสิ่งแวดล้อมผ่านทาง การบริโภคผลิตภัณฑ์ ส่วนผู้ผลิตต้องมีความสนใจที่จะเสนอผลิตภัณฑ์ที่เหมาะสมและเน้นถึงคุณสมบัติด้านสิ่งแวดล้อมของผลิตภัณฑ์นั้น ๆ ในการโฆษณา ประชาสัมพันธ์

คณะกรรมการและคณะทำงาน

โครงการฉลากเขียวมีคณะกรรมการและคณะทำงานซึ่งมีหน้าที่และความรับผิดชอบแตกต่างกัน เพื่อให้การดำเนินงานในแต่ละขั้นตอนของโครงการเป็นไปอย่างบริสุทธิ์ ยุติธรรมและโปร่งใส ดังต่อไปนี้

1. คณะกรรมการบริหารโครงการฉลากเขียว

ด้วยโครงการฉลากเขียว เป็นโครงการให้การรับรองผลิตภัณฑ์และบริการที่เป็นมิตรกับสิ่งแวดล้อม โดยมีคณะกรรมการโครงการฉลากเขียว มีอำนาจหน้าที่กำกับดูแล เพื่อให้ทำกิจการหรือพิจารณาเรื่องใด ๆ อันอยู่ในขอบเขตหน้าที่ ตามคำสั่งกระทรวงอุตสาหกรรมที่ 348/2537 307/2540 143/2545 444/2546 และ 9/2549 และมีสถาบันสิ่งแวดล้อมไทยร่วมกับสำนักงานมาตรฐานผลิตภัณฑ์อุตสาหกรรมเป็นเลขานุการ สืบเนื่องจากมติที่ประชุมคณะกรรมการโครงการฉลากเขียว ครั้งที่ 25-1/2551 เพื่อให้การดำเนินงานรับรองและพัฒนาข้อกำหนดเป็นไปอย่างมีประสิทธิภาพ รวดเร็ว และทันต่อสถานการณ์ความต้องการใช้สินค้าที่เป็นมิตรกับสิ่งแวดล้อม คณะกรรมการฯ เห็นสมควรให้มีการยกระดับอำนาจหน้าที่คณะกรรมการโครงการฉลากเขียวให้เป็นระดับนโยบายระดับประเทศ โดยเสนอผ่านมติคณะรัฐมนตรี และมอบหมายให้สถาบันสิ่งแวดล้อมไทย จัดตั้งคณะกรรมการบริหารโครงการฉลากเขียว มีประธานสถาบันสิ่งแวดล้อมไทยเป็นประธาน

1.1 อำนาจหน้าที่

1. กำหนดแผนงานกลยุทธ์ในการดำเนินงาน และติดตามความก้าวหน้าในการบริหารจัดการโครงการฉลากเขียว
2. พิจารณาความเหมาะสมในการจัดหา ทรัพยากรรองรับสนับสนุนการดำเนินงานของโครงการและเสริมสร้างความร่วมมือในระดับบริหารกับภาคส่วนที่เกี่ยวข้อง เพื่อส่งเสริมการดำเนินกิจกรรมโครงการให้สามารถตอบสนองต่อเป้าประสงค์ ความต้องการของผู้มีส่วนได้ส่วนเสีย และหลักการของฉลากเขียว
3. พิจารณาคัดเลือกกลุ่มผลิตภัณฑ์ใหม่เพื่อพัฒนาข้อกำหนดฉลากเขียว
4. พิจารณากำหนด แก้ว และยกเล็ก ข้อกำหนดฉลากเขียว รวมทั้งให้คำปรึกษาชี้แนะ ตลอดจนตัดสินใจเกี่ยวกับการเปลี่ยนแปลงข้อกำหนดและอายุข้อกำหนด
5. อนุญาตให้ใช้เครื่องหมายฉลากเขียว รวมถึงการพักใช้ เพิกถอน
 - ก. กำหนดหลักเกณฑ์และเงื่อนไขในการรับรองฉลากเขียว
 - ข. กำหนดนโยบายที่เกี่ยวข้องกับความเป็นกลางในกิจกรรมการรับรอง โดยมุ่งเน้นความโปร่งใสเพื่อเสริมสร้างความเชื่อมั่นต่อสาธารณชนในกระบวนการรับรอง
6. พิจารณาแต่งตั้งคณะกรรมการเทคนิคในการพัฒนาข้อกำหนด คณะผู้ตรวจสอบด้านเทคนิคในการอนุมัติให้ใช้เครื่องหมายฉลากเขียว คณะพิจารณาอุทธรณ์และคณะอนุกรรมการอื่นๆ เพื่อช่วยสนับสนุนการดำเนินงานในด้านต่างๆ
7. พิจารณาเรื่องอื่นตามที่คณะกรรมการโครงการฉลากเขียวมอบหมาย

1.2 องค์ประกอบ

คณะกรรมการบริหารโครงการฉลากเขียว มีองค์ประกอบต่อไปนี้

- | | |
|---|---------|
| 1. ประธานสถาบันสิ่งแวดล้อมไทย | ประธาน |
| 2. ผู้แทนคณะกรรมการนักธุรกิจเพื่อสิ่งแวดล้อมไทย | กรรมการ |
| 3. ผู้แทนสภาหอการค้าแห่งประเทศไทย | กรรมการ |
| 4. ผู้แทนสภาอุตสาหกรรมแห่งประเทศไทย | กรรมการ |
| 5. ผู้แทนสำนักงานมาตรฐานผลิตภัณฑ์อุตสาหกรรม | กรรมการ |
| 6. ผู้แทนกรมควบคุมมลพิษ | กรรมการ |
| 7. ผู้แทนสำนักงานพัฒนาวิทยาศาสตร์และเทคโนโลยีแห่งชาติ | กรรมการ |
| 8. ผู้แทนสำนักงานคณะกรรมการคุ้มครองผู้บริโภค | กรรมการ |
| 9. ผู้แทนมูลนิธิเพื่อผู้บริโภค | กรรมการ |
| 10. ผู้แทนสมาคมนักประชาสัมพันธ์แห่งประเทศไทย | กรรมการ |

11. ผู้แทนเครือข่ายธุรกิจเพื่อสังคมและสิ่งแวดล้อม	กรรมการ
12. นายสุรพล ลีนิรันดร (ผู้ทรงคุณวุฒิด้านการตลาด)	กรรมการ
13. ดร.พงษ์วิภา หล่อสมบูรณ์ (ผู้ทรงคุณวุฒิด้านฉลากสิ่งแวดล้อมและการประเมินวัฏจักรชีวิตผลิตภัณฑ์)	กรรมการ
14. รองประธานสถาบันสิ่งแวดล้อมไทย	กรรมการ
15. ผู้จัดการโครงการฉลากเขียว	เลขานุการ

1.3 หลักการดำเนินงาน

1. คณะกรรมการบริหารโครงการ จะมีการประชุมทุก 2 เดือน โดยอนุมัติให้ฝ่ายเลขานุการเรียกประชุมคณะกรรมการได้ หลังจากได้รับความเห็นชอบจากประธานคณะกรรมการฯ แล้ว
2. ในการพิจารณากิจการและแนวทางในการดำเนินการต่างๆ รวมทั้งการแก้ไขเปลี่ยนแปลงขั้นตอนการดำเนินงานของโครงการฯ จะต้องได้รับฉันทามติของคณะกรรมการ
- 2 คณะกรรมการอาจแต่งตั้งคณะอนุกรรมการขึ้นหนึ่งคณะหรือหลายคณะเพื่อทำหน้าที่ต่างๆ ตามแต่คณะกรรมการ เห็นสมควร ทั้งนี้เพื่อแบ่งเบาภาระและช่วยให้คณะกรรมการดำเนินงานได้สะดวกขึ้น การจัดประชุมของคณะอนุกรรมการเป็นหน้าที่ของฝ่ายเลขานุการซึ่งจะร่วมอยู่ในคณะอนุกรรมการด้วย
- 3 สถาบันสิ่งแวดล้อมไทย มีสิทธิ์แนะนำในเรื่องหลักการดำเนินการเรื่องต่างๆ การอนุมัตินำหลักการมาใช้ต้องได้รับฉันทามติของคณะกรรมการ

2. เลขานุการโครงการ

ฝ่ายเลขานุการจะประกอบด้วยผู้แทนจากสำนักงานมาตรฐานผลิตภัณฑ์อุตสาหกรรม (สมอ.) และผู้แทนจากสถาบันสิ่งแวดล้อมไทย (สสท.) ทำหน้าที่ประสานงานและดำเนินงานโครงการอนุมัติใช้ฉลากเขียว และการคุ้มครองสิทธิ์ของฉลากเขียว

อำนาจหน้าที่

1. เตรียม และจัดการประชุม สำหรับคณะกรรมการบริหารโครงการฉลากเขียว คณะอนุกรรมการเทคนิค คณะอนุกรรมการทบทวนร่างข้อกำหนด และคณะอนุกรรมการเฉพาะกิจอื่น ๆ หลังจากการได้รับความเห็นชอบจากคณะกรรมการฯ แล้ว โดยจะจัดส่งเอกสารประกอบการประชุมไปให้คณะกรรมการฯ และคณะอนุกรรมการแต่ละชุดล่วงหน้าก่อนการประชุมไม่น้อยกว่า 2 สัปดาห์

2. เข้าร่วมการประชุมของคณะกรรมการฯ ในฐานะเลขานุการ
3. นำร่างข้อกำหนดของคณะกรรมการเทคนิค เสนอต่อไปยังคณะกรรมการฯ เพื่อพิจารณาอนุมัติ ในบางกรณีเลขานุการจะนำร่างข้อกำหนดของคณะกรรมการเทคนิคไปยังคณะกรรมการทบทวนข้อกำหนด เพื่อทำการทบทวนและวิจารณ์ ก่อนที่จะเสนอคณะกรรมการฯ
4. ให้ข้อมูลเกี่ยวกับโครงการฉลากเขียวและตอบปัญหาต่าง ๆ จากสื่อมวลชน ผู้ผลิต ผู้จัดจำหน่าย และประชาชนทั่วไป
5. บันทึกการประชุมและส่งสรุปรายงานการประชุมไปยังคณะกรรมการฯ
6. ส่งรายงานความคืบหน้าของโครงการไปยังคณะกรรมการฯ ปีละหนึ่งครั้ง
7. เก็บรักษาข้อมูลและเอกสารต่าง ๆ ที่เกี่ยวกับเทคโนโลยีการผลิตผลิตภัณฑ์ที่ผู้สมัครขอใช้เครื่องหมายรับรองฉลากเขียวส่งเข้ามาตามที่ระบุไว้ในใบสมัครไว้เป็นความลับ
8. รวบรวมประเภทผลิตภัณฑ์ ตามที่มีผู้เสนอมาให้พิจารณาออกข้อกำหนด และประเมินความเป็นไปได้ก่อนนำเสนอต่อที่ประชุมของคณะกรรมการฯ
9. รับใบสมัครขอสิทธิ์ในการใช้เครื่องหมายรับรองฉลากเขียวจากผู้ผลิตหรือผู้จัดจำหน่าย และตรวจสอบความสมบูรณ์ของข้อมูลในใบสมัคร

3. คณะอนุกรรมการ

คณะกรรมการฯ จะแต่งตั้งคณะกรรมการเพื่อช่วยสนับสนุนงานหรือกิจการของคณะกรรมการฯ และโครงการฉลากเขียว โดยแบ่งเป็นคณะกรรมการเทคนิค คณะกรรมการทบทวนร่างข้อกำหนด และคณะอนุกรรมการเฉพาะกิจอื่น ๆ

คณะอนุกรรมการเทคนิค

คณะกรรมการเทคนิคมีฐานะเป็นคณะกรรมการกิตติมศักดิ์ ทำหน้าที่จัดทำร่างข้อกำหนดสำหรับผลิตภัณฑ์แต่ละประเภท ที่ผ่านการคัดเลือกจากคณะกรรมการฯ แล้ว กำหนดวิธีทดสอบมาตรฐานของผลิตภัณฑ์ด้านคุณภาพและสิ่งแวดล้อม พร้อมทั้งจัดทำรายงานเสนอความสำคัญประโยชน์ของผลิตภัณฑ์ และผลกระทบของผลิตภัณฑ์ต่อสิ่งแวดล้อมที่น้อยลง ประเมินปริมาณการซื้อขายและรายได้จากการขายผลิตภัณฑ์นั้นในตลาด ตลอดจนดำเนินการวิชาการอื่น ๆ ที่เกี่ยวข้อง

คณะกรรมการเทคนิคแบ่งเป็นหลายคณะตามประเภทของผลิตภัณฑ์ ประกอบด้วยฝ่ายเลขานุการโครงการผู้เชี่ยวชาญจากหน่วยงานต่าง ๆ กลุ่มอุตสาหกรรมผู้ผลิต และนักวิชาการสิ่งแวดล้อม ซึ่งจะได้รับการแต่งตั้งตามความชำนาญในผลิตภัณฑ์แต่ละประเภท

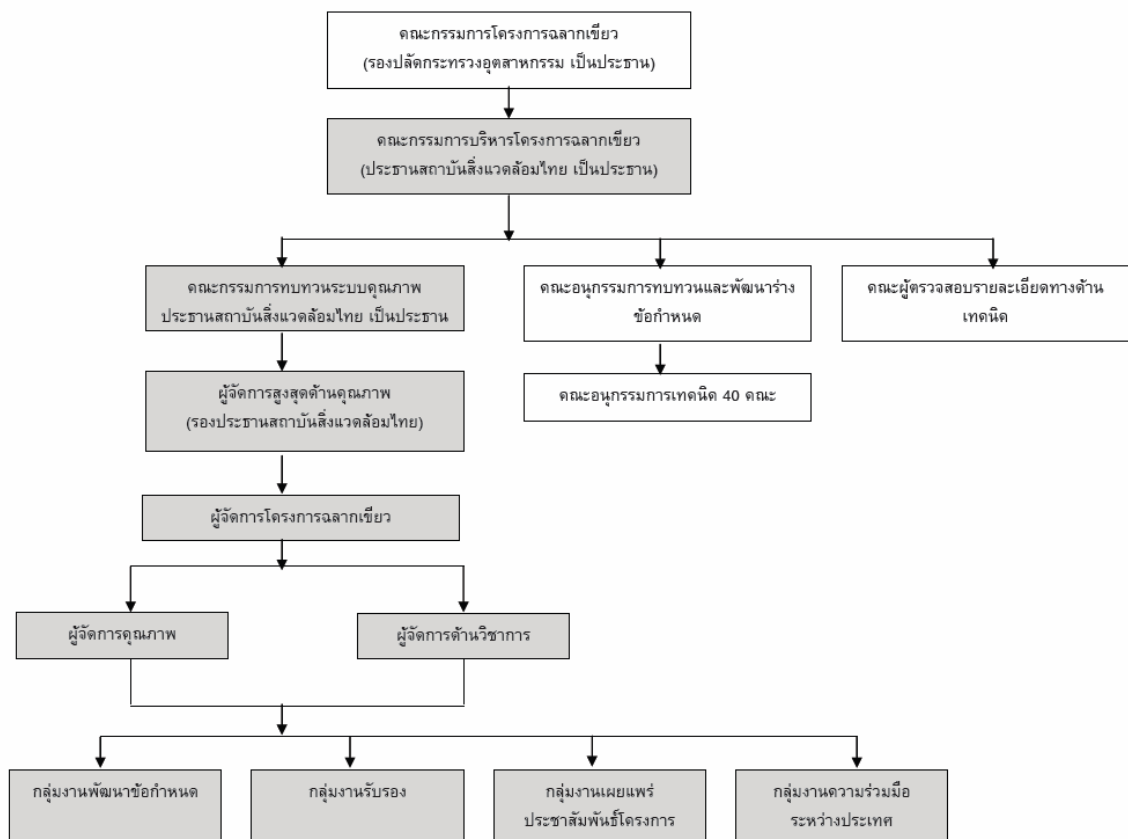
ฝ่ายเลขานุการจะเป็นผู้เรียกประชุมและช่วยจัดเตรียมข้อมูลของผลิตภัณฑ์เสนอต่อที่ประชุม

คณะอนุกรรมการทบทวนร่างข้อกำหนด

คณะอนุกรรมการทบทวนร่างข้อกำหนดมีฐานะเป็นคณะกรรมการกิตติมศักดิ์ และได้รับการแต่งตั้งในกรณีที่เป็นเท่านั้น ตามมติของที่ประชุมคณะกรรมการในวันที่ 29 พฤศจิกายน 2537 เพื่อทำหน้าที่ทบทวนและวิจารณ์ร่างข้อกำหนดของคณะอนุกรรมการเทคนิค ก่อนส่งต่อไปยังคณะกรรมการฯ เพื่อประกอบการพิจารณาอนุมัติ ประกอบด้วยผู้ทรงคุณวุฒิ ผู้เชี่ยวชาญและกลุ่มผู้สนใจทั่วไป

ฝ่ายเลขานุการจะเป็นผู้จัดเตรียมการประชุม

สรุปโครงสร้างของคณะกรรมการและคณะทำงาน



ขั้นตอนการอนุมัติใช้ฉลากเขียว

ขั้นตอนการอนุมัติใช้ฉลากเขียว ประกอบด้วย การคัดเลือกประเภทของผลิตภัณฑ์ การออกข้อกำหนดสำหรับผลิตภัณฑ์แต่ละประเภท และการอนุมัติฉลากเขียว

1. การคัดเลือกประเภทของผลิตภัณฑ์

ในการนำเสนอและคัดเลือกประเภทของผลิตภัณฑ์ ประกอบด้วยขั้นตอนและหลักการในการคัดเลือกดังต่อไปนี้

ขั้นตอนการคัดเลือก

1. ประชาชนผู้สนใจ ผู้ผลิต ผู้บริโภค สมาคมต่าง ๆ หรือกลุ่มนักสิ่งแวดล้อม สามารถเสนอแนะประเภทของผลิตภัณฑ์มายังฝ่ายเลขานุการได้ ข้อเสนอที่ส่งมาต้องประกอบด้วยรายละเอียดของผลิตภัณฑ์ ความสำคัญของผลิตภัณฑ์ในทางการตลาด เหตุผลในการนำเสนอว่าจะสามารถลดผลกระทบต่อสิ่งแวดล้อมได้อย่างไร พร้อมทั้งข้อมูลสนับสนุนที่สามารถตรวจสอบได้ หรือกรอกแบบฟอร์มนำเสนอประเภทผลิตภัณฑ์ ตามที่ฝ่ายเลขานุการออกแบบไว้

2. ฝ่ายเลขานุการประเมินความเป็นไปได้ของข้อเสนอ และประโยชน์ต่อสิ่งแวดล้อม จากนั้นจึงรวบรวมข้อเสนอทั้งหมดและข้อคิดเห็นสิ่งต่อไปยังคณะกรรมการบริหารโครงการฉลากเขียวเพื่อพิจารณา

3. คณะกรรมการฯ พิจารณาอนุมัติตามความเหมาะสม

หลักการในการคัดเลือก

1. เป็นผลิตภัณฑ์ที่เพื่ออุปโภคบริโภคทั่วไปในชีวิตประจำวัน เช่น กระดาษ สี อุปกรณ์ประหยัดพลังงานหรืออุปกรณ์ประหยัดน้ำ

2. คำนึงถึงผลกระทบของผลิตภัณฑ์ที่มีต่อสิ่งแวดล้อม และคุณประโยชน์ทางสิ่งแวดล้อมที่ได้รับเมื่อผลิตภัณฑ์นั้นจำหน่ายออกสู่ตลาด

3. มีวิธีการตรวจสอบที่ไม่ยุ่งยากและเสียค่าใช้จ่ายสูง ในการประเมินคุณภาพของผลิตภัณฑ์ตามข้อกำหนด

4. เป็นผลิตภัณฑ์ที่ผู้ผลิตมีทางเลือกอื่นในการผลิตที่จะทำให้เกิดผลกระทบต่อสิ่งแวดล้อมน้อยกว่า

2. การออกข้อกำหนดสำหรับผลิตภัณฑ์แต่ละประเภท

ในการออกข้อกำหนดสำหรับผลิตภัณฑ์แต่ละประเภท จะมีขั้นตอน และปัจจัยที่ใช้พิจารณา ดังต่อไปนี้

ขั้นตอนในการออกข้อกำหนด

1. หลังจากทีคณะกรรมการบริหารโครงการฉลากเขียวได้คัดเลือกประเภทของผลิตภัณฑ์แล้ว จะจัดตั้งคณะอนุกรรมการเทคนิคสำหรับผลิตภัณฑ์แต่ละประเภท เพื่อร่างข้อกำหนดที่ใช้เป็นเงื่อนไขในการอนุมัติฉลาก

2. ในการร่างข้อกำหนด คณะอนุกรรมการเทคนิคจะคำนึงถึงผลกระทบต่อสิ่งแวดล้อมของผลิตภัณฑ์ประเภทนั้น ๆ ตามปัจจัยที่ใช้พิจารณาในการออกข้อกำหนดสำหรับผลิตภัณฑ์แต่ละประเภท

3. ในบางกรณี ฝ่ายเลขานุการจะส่งร่างข้อกำหนดไปให้คณะอนุกรรมการทบทวนร่างข้อกำหนด พิจารณาทบทวนและเสนอแนะข้อคิดเห็น

4. ฝ่ายเลขานุการรวบรวมร่างข้อกำหนดที่เสนอโดยคณะอนุกรรมการเทคนิค พร้อมกับข้อเสนอแนะเพิ่มเติมของคณะอนุกรรมการทบทวนร่างข้อกำหนดในข้อ 3. ส่งไปยังคณะกรรมการ

5. คณะกรรมการ พิจารณาร่างข้อกำหนดและอนุมัติตามความเหมาะสม

6. ฝ่ายเลขานุการจะทำการประกาศหรือประชาสัมพันธ์ข้อกำหนดที่ผ่านการพิจารณาอนุมัติแล้ว ให้สาธารณชนได้รับทราบ โดยแจ้งถึงประเภทของผลิตภัณฑ์ หลักการและข้อกำหนดที่ตั้งขึ้น เหตุผลและประโยชน์ในการออกข้อกำหนด รวมทั้งขั้นตอนต่าง ๆ ที่ผู้ยื่นขอใช้เครื่องหมายรับรองฉลากเขียวต้องปฏิบัติตาม

ปัจจัยที่ใช้พิจารณาในการออกข้อกำหนด

ในการตั้งข้อกำหนดสำหรับผลิตภัณฑ์แต่ละประเภท จะคำนึงถึงปัจจัยต่าง ๆ ได้แก่ผลกระทบต่อสิ่งแวดล้อม ความสามารถของผู้ผลิตที่จะปฏิบัติตามข้อกำหนดนั้น ๆ รวมทั้งจะต้องเป็นข้อกำหนดที่สามารถตรวจวัดหรือประเมินได้

1. ผลกระทบต่อสิ่งแวดล้อม

ข้อกำหนดที่ตั้งขึ้น จะแตกต่างกันไปตามผลกระทบต่อสิ่งแวดล้อมต่าง ๆ ที่เกิดจากผลิตภัณฑ์ประเภทนั้น ๆ อาทิเช่น วัตถุอันตราย การปล่อยของเสียสู่อากาศ น้ำ ดิน และขยะ และประโยชน์ทางสิ่งแวดล้อมที่จะได้รับเมื่อผลิตภัณฑ์นั้นมีจำหน่ายในตลาด

เนื่องจากการออกข้อกำหนดโดยประเมินผลกระทบของผลิตภัณฑ์ที่มีต่อสิ่งแวดล้อมอย่างครบวงจร (Life Cycle Assessment) นั้นเป็นไปได้ยากในทางปฏิบัติในปัจจุบัน ดังนั้นการตั้งข้อกำหนดทางด้านสิ่งแวดล้อมสำหรับผลิตภัณฑ์ใดก็ตาม จะใช้หลักพิจารณาตลอดวัฏจักรชีวิตของผลิตภัณฑ์ (Life Cycle Consideration) แต่จะเน้นผลกระทบต่อสิ่งแวดล้อมระหว่างการใช้ผลิตภัณฑ์หรือการกำจัดทิ้งหลังการใช้ ความสามารถนำกลับมาใช้ประโยชน์อย่างอื่นได้ หรือสามารถนำมาใช้

โดยผ่านกระบวนการผลิตใหม่ได้ กล่าวคือ จะเน้นแก้ปัญหาที่คณะกรรมการฯ และคณะอนุกรรมการเทคนิคได้พิจารณาแล้วว่ามีความสำคัญที่สุด ซึ่งข้อกำหนดที่ออกมาอาจจะสัมพันธ์กับปัญหาสิ่งแวดล้อมเพียงปัญหาเดียวหรือหลายปัญหาได้

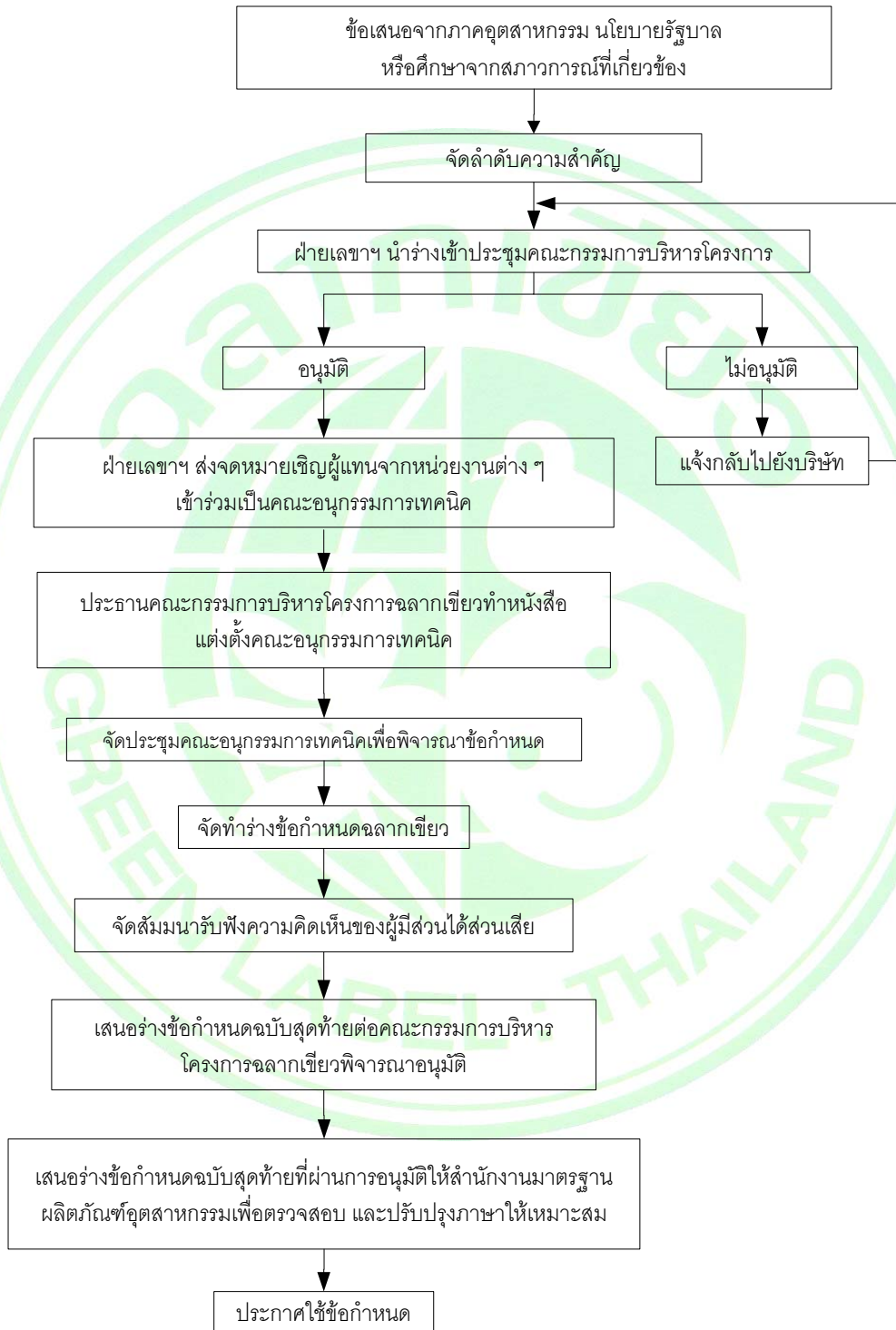
2. ความสามารถของผู้ผลิตในการปฏิบัติตามข้อกำหนด

เนื่องจากโครงการฉลากเขียวมุ่งสนับสนุนให้มีผลิตภัณฑ์ที่มีผลกระทบต่อสิ่งแวดล้อมน้อยจำหน่ายในท้องตลาด ข้อกำหนดที่ตั้งขึ้นสำหรับผลิตภัณฑ์แต่ละประเภท จึงเป็นเงื่อนไขที่ผู้ผลิตจำนวนหนึ่งสามารถปฏิบัติตามข้อกำหนดได้เพื่อให้มีผลิตภัณฑ์ติดฉลากเขียวให้เลือกบริโภค และกระตุ้นให้เกิดการแข่งขันระหว่างผู้ผลิต ในการยกระดับเทคโนโลยีการผลิต หรือกระบวนการอื่นๆ ให้เกิดมีผลกระทบต่อสิ่งแวดล้อมน้อยลง

3. สามารถตรวจวัดหรือประเมินได้

การออกข้อกำหนดสำหรับผลิตภัณฑ์แต่ละประเภท จะคำนึงถึงความสามารถในการวัดผลและการตรวจสอบมาตรฐานของผลิตภัณฑ์ทางคุณภาพและสิ่งแวดล้อม ตลอดจนความพร้อมของห้องปฏิบัติการที่จะอำนวยความสะดวกโดยวิธีประเมินผลหรือการทดสอบจะต้องไม่ยุ่งยากมาก และเสียค่าใช้จ่ายสูงเกินควร

สรุปขั้นตอนการออกข้อกำหนดสำหรับผลิตภัณฑ์



อายุของข้อกำหนด

ข้อกำหนดสำหรับผลิตภัณฑ์แต่ละประเภทจะมีผลบังคับใช้เป็นเวลา 3 ปีหรือตามความเหมาะสมทั้งนี้ขึ้นอยู่กับเทคโนโลยี กฎระเบียบและมาตรฐานที่มีการเปลี่ยนแปลง โดยที่ฝ่ายเลขานุการจะทำการประกาศหรือประชาสัมพันธ์ข้อกำหนดก่อนวันที่จะมีผลบังคับใช้จริงอย่างน้อย 2 เดือน ทั้งนี้เพื่อให้ผู้ประสงค์จะใช้ฉลากเขียวมีเวลาเตรียมเอกสารที่มีความจำเป็นในการสมัคร อายุของข้อกำหนดอาจมีการเปลี่ยนแปลงได้ตามที่คณะกรรมการบริหารโครงการฉลากเขียวเห็นสมควร

การแก้ไขเพิ่มเติมข้อกำหนด

เพื่อให้ข้อกำหนดสำหรับผลิตภัณฑ์แต่ละประเภทไม่ล้าสมัย และทันต่อเทคโนโลยีสมัยใหม่ ฝ่ายเลขานุการจะนำข้อกำหนดมาเสนอให้คณะกรรมการฯ พิจารณาใหม่ ก่อนครบอายุของข้อกำหนดนั้น ๆ ว่าเห็นควรเลิกใช้ หรือให้คงไว้ตามเดิม หรือต้องมีการแก้ไขเพิ่มเติม ก่อนจะประกาศใช้ใหม่ต่ออีก 3 ปี ในการนี้คณะกรรมการฯ จะใช้หลักเทคโนโลยีในขณะนั้น ทางเลือกในการผลิต และพัฒนาการในด้านการตลาดมาประกอบการพิจารณา

3. การอนุมัติฉลากเขียว

การอนุมัติฉลากเขียวให้กับผลิตภัณฑ์ประเภทใดก็ตาม จะมีการดำเนินการตามขั้นตอนและรายละเอียดต่อไปนี้

1. เอกสารที่ใช้ในการสมัคร
2. การตรวจสอบหลักฐานตามข้อกำหนด
3. ค่าสมัครและค่าธรรมเนียมการใช้เครื่องหมายรับรองฉลากเขียว
4. สถานภาพทางกฎหมาย

3.1 เอกสารที่ใช้ในการสมัคร

ผู้ประสงค์ยื่นใบสมัครขอใช้ฉลากเขียว สามารถขอรับเอกสารเพื่อกรอกข้อความได้ที่สถาบันสิ่งแวดล้อมไทย เอกสารที่เกี่ยวข้องมี 3 ฉบับคือ

1. ใบสมัครขอสิทธิในการใช้เครื่องหมายรับรองฉลากเขียว ซึ่งจะระบุหลักฐานและเอกสารต่าง ๆ ที่ใช้ประกอบการพิจารณา

2. คู่มือแนะนำโครงการฉลากเขียว เป็นเอกสารอธิบายถึงคำจำกัดความของฉลากเขียว องค์ประกอบของคณะกรรมการและหน้าที่ ขั้นตอนการอนุมัติใช้ฉลากเขียว ค่าสมัครและค่าธรรมเนียมการใช้เครื่องหมายรับรองฉลากเขียว

3. ข้อกำหนดสำหรับผลิตภัณฑ์แต่ละประเภท เป็นเอกสารอธิบายข้อกำหนดของผลิตภัณฑ์แต่ละประเภทพร้อมเหตุผลประกอบ และวิธีทดสอบ สำหรับผลิตภัณฑ์บางประเภทไม่จำเป็นต้องมีการทดสอบถึงคุณภาพทางสิ่งแวดล้อมเพิ่มเติม ผู้ผลิตสามารถออกไปรับรองได้ด้วยตนเอง แต่ผลิตภัณฑ์บางประเภทต้องการความเห็นของผู้เชี่ยวชาญที่เป็นกลาง หรือต้องแนบข้อมูลส่วนประกอบของสารเคมีอย่างละเอียด

3.2 การตรวจสอบหลักฐานตามข้อกำหนด

หลังจากที่สถาบันสิ่งแวดล้อมไทยรับใบสมัครจากผู้ที่ประสงค์จะใช้ฉลากเขียวแล้ว สถาบันจะตรวจสอบเอกสารและหลักฐานในขั้นต้น ดูความถูกต้องและครบถ้วน จากนั้นจึงส่งต่อให้สำนักงานมาตรฐานผลิตภัณฑ์อุตสาหกรรมตรวจสอบรายละเอียดด้านเทคนิคอีกครั้ง ในขั้นนี้ใช้เวลาประมาณ 1 เดือน เมื่อหลักฐานถูกต้องสมบูรณ์ดีแล้ว สถาบันสิ่งแวดล้อมไทยจึงจัดทำสัญญาอนุญาตให้ใช้เครื่องหมายรับรองฉลากเขียวในการโฆษณาและติดที่ผลิตภัณฑ์ได้

ในกรณีที่ข้อกำหนดของผลิตภัณฑ์บางประเภท ระบุให้ผู้สมัครแสดงผลทดสอบคุณภาพของผลิตภัณฑ์จากห้องปฏิบัติการทดสอบของหน่วยงานราชการที่โครงการฉลากเขียวให้การยอมรับ ค่าใช้จ่ายในการทดสอบเป็นความรับผิดชอบของผู้สมัคร จากนั้นจึงแนบผลการทดสอบมาพร้อมกับใบสมัครด้วย

ในกรณีผู้ตรวจสอบจำเป็นต้องไปเยี่ยมชมโรงงานเพื่อตรวจดูเทคโนโลยีการผลิตสำหรับผลิตภัณฑ์บางประเภทสำหรับนำมาประกอบการพิจารณา ค่าใช้จ่ายที่เกิดขึ้นในส่วนนี้จะอยู่ในความรับผิดชอบของผู้สมัครด้วย

เอกสารและหลักฐานต่าง ๆ ที่เกี่ยวข้องกับเทคนิคการผลิตที่ผู้สมัครยื่นมา ฝ่ายเลขานุการจะเก็บเป็นความลับ

3.3 ค่าสมัครและค่าธรรมเนียมการใช้เครื่องหมายรับรองฉลากเขียว

ผู้ยื่นใบสมัครขอใช้ฉลากเขียวสำหรับผลิตภัณฑ์ของตน ต้องเสียค่าใช้จ่ายโดยเป็นค่าใบสมัคร 500 บาท ค่าสมัคร 1,000 บาท (หนึ่งพันบาทถ้วน) ต่อแบบหรือเครื่องหมายการค้า ให้แก่สถาบันสิ่งแวดล้อมไทยเพื่อใช้ในด้านการบริการ เมื่อผลิตภัณฑ์ผ่านการตรวจสอบตามข้อกำหนดแล้ว ผู้ผลิตจะต้องเสียค่าธรรมเนียมการใช้เครื่องหมายรับรองฉลากเขียวแก่สถาบันสิ่งแวดล้อมไทย

เป็นจำนวน 5,000 บาท (ห้าพันบาทถ้วน) ต่อแบบหรือเครื่องหมายการค้าต่อปี โดยมีกำหนดอายุสัญญา 3 ปี ถ้าประสงค์จะใช้ฉลากเขียวต่อหลังจากครบกำหนดแล้ว ผู้สมัครต้องต่อสัญญาใช้ใหม่

ในกรณีที่ผู้ที่ได้รับอนุญาตให้ใช้ฉลากเขียว ต้องการใช้ฉลากเขียวสำหรับผลิตภัณฑ์เดิมแต่มีเครื่องหมายการค้าหรือชื่อการค้าแตกต่างไป หรือเปลี่ยนผู้จัดจำหน่ายใหม่ หรือมีผู้จัดจำหน่ายหลายคน ต้องทำสัญญาใหม่และเสียค่าบริการให้แก่สถาบันสิ่งแวดล้อมไทยเป็นจำนวน 1,000 บาทต่อแบบหรือเครื่องหมายการค้า พร้อมทั้งเสียค่าธรรมเนียมการใช้เครื่องหมายรับรองฉลากเขียวจำนวน 5,000 บาทต่อแบบหรือเครื่องหมายการค้าต่อปี

ค่าสมัครและค่าธรรมเนียมการใช้เครื่องหมายรับรองฉลากเขียว อาจมีการเปลี่ยนแปลงได้ ตามที่คณะกรรมการฯ พิจารณาเห็นสมควร

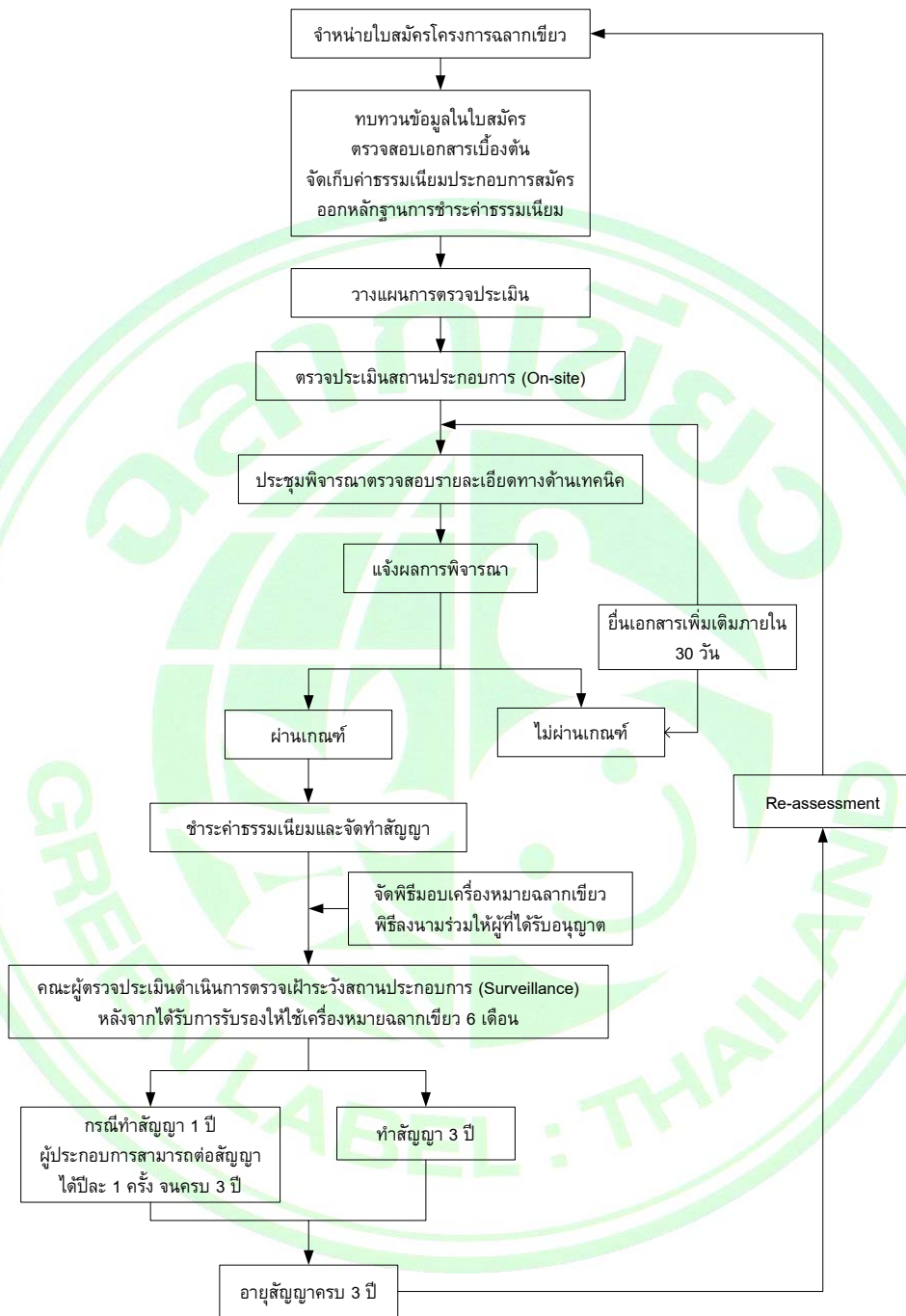
ทั้งนี้สถาบันสิ่งแวดล้อมไทยและสำนักงานมาตรฐานผลิตภัณฑ์อุตสาหกรรมจะดำเนินการจัดพิธีมอบใบรับรองให้กับผู้ที่ได้รับอนุญาตให้ใช้ฉลากเขียว โดยผู้ที่ได้รับอนุญาตให้ใช้ฉลากเขียวจะเป็นผู้รับผิดชอบค่าใช้จ่ายทั้งหมด

สถาบันสิ่งแวดล้อมไทยจะไม่คืนเงินค่าสมัครและค่าธรรมเนียมการใช้เครื่องหมายรับรองฉลากเขียวให้แก่ผู้สมัครไม่ว่ากรณีใด ๆ ทั้งสิ้น

3.4 สถานภาพทางกฎหมาย

ฉลากเขียวได้รับการจดทะเบียน และมีการคุ้มครองสิทธิ์ตามกฎหมายกับกรมทรัพย์สินทางปัญญา กระทรวงพาณิชย์ ให้เป็นเครื่องหมายรับรอง การนำฉลากเขียวไปใช้โดยไม่ได้รับการอนุญาตเป็นสัญญาาลักษณะจากโครงการฯ ย่อมเป็นความผิดและมีโทษทางกฎหมาย

สรุปขั้นตอนการอนุมัติใช้เครื่องหมายรับรองฉลากเขียว



4. หลักเกณฑ์และเงื่อนไขในการใช้เครื่องหมายฉลากเขียว

ขอบข่าย

ข้อกำหนดนี้กำหนด บทนิยาม เงื่อนไขสำหรับผู้ยื่นคำขอ การได้รับสิทธิ์การใช้เครื่องหมายรับรองฉลากเขียว เงื่อนไขสำหรับผู้ได้รับสิทธิ์ให้ใช้เครื่องหมายรับรองฉลากเขียว การใช้เครื่องหมายรับรองฉลากเขียว การตรวจติดตามผล การรักษา ความลับ การลงโทษ การอุทธรณ์ การยกเลิกการรับรอง การแจ้งการเปลี่ยนแปลง และอื่นๆ ที่เกี่ยวข้องในการใช้เครื่องหมายรับรองฉลากเขียว

บทนิยาม

1. คณะกรรมการบริหารโครงการฉลากเขียว หมายถึง คณะบุคคลที่ได้รับการแต่งตั้งจากประธานคณะกรรมการบริหารโครงการ ฉลากเขียว สืบเนื่องจากมติที่ประชุมคณะกรรมการโครงการฉลากเขียว ครั้งที่ 25-1/2551 และ 26-2/2551 ที่มีมติแต่งตั้งให้ประธานสถาบันสิ่งแวดล้อมไทย เป็นประธานคณะกรรมการบริหารโครงการฉลากเขียว ประกอบด้วย ผู้แทนจากจากหน่วยงานราชการ ผู้ผลิต และผู้บริโภค ทำหน้าที่กำกับดูแลการดำเนินการและบริหารงานโครงการฉลากเขียว ตลอดจนเสนอผลการดำเนินการต่างๆ ให้คณะกรรมการโครงการฉลากเขียวทราบ

2. ผู้ยื่นคำขอ หมายถึง บุคคล หรือนิติบุคคล ที่ประสงค์จะขอรับสิทธิ์การใช้เครื่องหมายรับรองฉลากเขียว

3. ผู้ได้รับสิทธิ์ให้ใช้เครื่องหมายรับรองฉลากเขียว หมายถึง บุคคลหรือนิติบุคคลที่เป็นผู้ผลิต จำหน่ายสินค้า หรือให้บริการซึ่งมีความประสงค์ขอใช้เครื่องหมายรับรองฉลากเขียว ผลิตภัณฑ์หรือบริการผ่านการตรวจสอบแล้วว่ามีคุณสมบัติตรงตามข้อกำหนดฉลากเขียวของผลิตภัณฑ์นั้น

4. ผลิตภัณฑ์ หมายถึง สินค้าและบริการที่ใช้เพื่ออุปโภคบริโภคทั่วไปในชีวิตประจำวัน ยกเว้น อาหาร เครื่องดื่ม และ ยา

เงื่อนไขสำหรับผู้ยื่นคำขอ

1. ผู้ยื่นคำขอต้อง

- 1.1 เป็นบุคคล หรือนิติบุคคลที่เป็นผู้ผลิต จำหน่ายสินค้า หรือให้บริการซึ่งมีความประสงค์ขอใช้เครื่องหมายรับรองฉลากเขียว
- 1.2 ไม่เป็นผู้ถูกยกเลิกการใช้สัญญาและสิทธิ์การใช้เครื่องหมายรับรองฉลากเขียว เว้นแต่พ้นระยะเวลา 6 เดือนมาแล้ว
- 1.3 ชำระค่าธรรมเนียมดังนี้
 - 1.3.1 ค่าใบสมัครขอใช้สิทธิ์เครื่องหมายรับรองฉลากเขียว 500 บาท
 - 1.3.2 ค่าธรรมเนียมในการยื่นตรวจคำขอและเอกสาร 1,000 บาท ต่อแบบหรือเครื่องหมายการค้าของผลิตภัณฑ์
 - 1.3.3 ค่าธรรมเนียมการใช้เครื่องหมายรับรองฉลากเขียว 5,000 บาท ต่อแบบหรือเครื่องหมายการค้าของผลิตภัณฑ์ต่อปี โดยผลิตภัณฑ์ที่มีลักษณะเดียวกัน แต่มีบรรจุภัณฑ์หลายขนาด ให้ถือว่าเป็นแบบเดียวกัน ชำระเมื่อทราบผลการพิจารณาตัดสินให้ใช้เครื่องหมายรับรองฉลากเขียว

การได้รับสิทธิ์การใช้เครื่องหมายรับรองฉลากเขียว

1. การขอใช้เครื่องหมายรับรองฉลากเขียว ให้ยื่นคำขอพร้อมแนบเอกสารประกอบการพิจารณาตามแบบใบสมัครขอสิทธิ์ในการใช้เครื่องหมายรับรองฉลากเขียวที่กำหนด ได้ที่สำนักงานเลขานุการโครงการฉลากเขียว สถาบันสิ่งแวดล้อมไทย เอกสารประกอบด้วย

- 1.1 ใบสมัคร
- 1.2 เอกสารหลักฐานแสดงผลการตรวจสอบตามข้อกำหนด ทั้งนี้ค่าใช้จ่ายในการทดสอบเป็นความรับผิดชอบของผู้สมัคร
- 1.3 เอกสารที่แสดงถึงสถานภาพทางกฎหมาย
- 1.4 เอกสารอื่นดังที่ได้ระบุไว้ในใบสมัคร

2. ผู้ยื่นขอสิทธิ์ในการใช้เครื่องหมายรับรองฉลากเขียวต้องกรอกรายละเอียดในใบสมัครให้ครบถ้วน ในกรณีที่พยานิติบุคคล ให้กรอกชื่อนิติบุคคลในช่อง “ ข้าพเจ้า” และลงลายมือชื่อผู้มีอำนาจดำเนินกิจการของนิติบุคคลในช่อง “ (ลงชื่อ).....ผู้ยื่นสมัคร” แล้วประทับตราบริษัท

พร้อมทั้งแนบหลักฐานต่าง ๆ ที่ระบุไว้ในใบสมัครให้ครบถ้วน พร้อมทั้งชำระค่าธรรมเนียมในการยื่น
ตรวจคำขอและเอกสารจำนวน 1,000 บาทต่อแบบหรือเครื่องหมายการค้าของผลิตภัณฑ์

3. เมื่อได้รับคำขอแล้ว สถาบันสิ่งแวดล้อมไทยจะตรวจสอบเอกสาร และหลักฐานในขั้นต้น
จากนั้นจึงส่งต่อให้สำนักงานมาตรฐานผลิตภัณฑ์อุตสาหกรรมตรวจสอบรายละเอียดด้านเทคนิค ใน
ขั้นนี้ใช้เวลาประมาณ 1 เดือน

4. สำนักงานมาตรฐานผลิตภัณฑ์อุตสาหกรรมโดยคณะผู้ตรวจสอบรายละเอียดด้านเทคนิค
ในการขออนุมัติใช้ฉลากเขียวจะพิจารณาคำขอและรายละเอียดด้านเทคนิค ตามข้อกำหนดที่กำหนด
โดยคณะอนุกรรมการเทคนิค และพิจารณาอนุมัติให้ใช้เครื่องหมายรับรองฉลากเขียว หากมี
รายละเอียดที่จำเป็นต้องปรับปรุงแก้ไข ทางฝ่ายเลขานุการฯ สถาบันสิ่งแวดล้อมไทยจะแจ้งให้ผู้ยื่น
คำขอทราบต่อไป

5. เจ้าหน้าที่โครงการฉลากเขียวอาจตรวจเยี่ยมโรงงานของผู้ยื่นคำขอ เพื่อประกอบการ
พิจารณา ค่าใช้จ่ายที่เกิดขึ้นในส่วนนี้จะอยู่ในความรับผิดชอบของผู้ยื่นคำขอด้วย

6. เมื่อได้รับอนุมัติให้ใช้เครื่องหมายรับรองฉลากเขียวแล้ว สถาบันสิ่งแวดล้อมไทยจะจัดทำ
สัญญาอนุญาตให้ใช้เครื่องหมายรับรองฉลากเขียว โดยผู้ยื่นคำขอต้องชำระค่าธรรมเนียมการใช้
เครื่องหมายรับรองฉลากเขียวจำนวน 5,000 บาทต่อแบบหรือเครื่องหมายการค้าของผลิตภัณฑ์ต่อปี

7. สัญญานี้มีอายุไม่เกิน 3 ปี นับตั้งแต่วันที่ลงนามในสัญญา และสัญญานี้ไม่สามารถโอนให้
กันได้

8. เมื่อสัญญาครบวาระ หากผู้ได้รับสิทธิ์ให้ใช้เครื่องหมายรับรองฉลากเขียวมีความประสงค์
ต่ออายุสัญญา ต้องยื่นคำขอตามคำขอข้อ 1 ถึง 2 และผ่านการตรวจสอบรายละเอียดทางเทคนิค
ใหม่ทั้งหมด

9. ผู้ได้รับสิทธิ์ให้ใช้เครื่องหมายรับรองฉลากเขียวสามารถใช้เครื่องหมายรับรองฉลากเขียว
ได้ การแสดงเครื่องหมายรับรองฉลากเขียวให้เป็นไปตามหลักเกณฑ์และวิธีแสดงเครื่องหมาย
รับรองฉลากเขียวที่กำหนดในข้อ 6

เงื่อนไขสำหรับผู้ได้รับสิทธิ์ให้ใช้เครื่องหมายฉลากเขียว

ผู้ได้รับสิทธิ์ให้ใช้เครื่องหมายรับรองฉลากเขียว ต้องปฏิบัติตามเงื่อนไขดังต่อไปนี้

1. ปฏิบัติตามหลักเกณฑ์และเงื่อนไขในการใช้เครื่องหมายรับรองฉลากเขียวตลอดเวลาที่
ได้รับสิทธิ์

2. ต้องไม่นำสัญญาและเครื่องหมายรับรองฉลากเขียวไปใช้ในทางที่ทำให้เกิดความเสียหาย หรืออาจทำให้เกิดความเข้าใจผิดในการได้รับสิทธิ์

3. ชำระค่าธรรมเนียมภายใน 30 วัน นับตั้งแต่ทางสำนักเลขานุการฉลากเขียวแจ้งให้ทราบ ค่าธรรมเนียมดังกล่าวไม่อาจเรียกคืนได้

4. ให้ความร่วมมือในการตรวจสอบ และส่งมอบเอกสารหลักฐานต่างๆ ให้แก่สำนักงานเลขานุการโครงการฉลากเขียวเมื่อได้รับการร้องขอ

5. เป็นผู้รับผิดชอบแต่เพียงผู้เดียวในความเสียหายทั้งหมดและชดเชยค่าเสียหาย ในกรณีที่บุคคลใดร้องเรียนเกี่ยวกับความเสียหายที่เกิดขึ้นเนื่องมาจากการใช้ฉลากเขียวที่ไม่เป็นไปตามสัญญา หรือข้อกำหนด หรือผิดไปจากจุดประสงค์การใช้ฉลากเขียว หรือกิจกรรมการใช้ฉลากเขียว หรือการโฆษณาของผู้ใช้ฉลากไม่เป็นตามสัญญา หรือข้อกำหนด หรือขัดกับกฎหมายความสงบเรียบร้อย หรือศีลธรรมอันดีของประชาชน

6. แจ้งให้สำนักงานเลขานุการโครงการฉลากเขียวทราบทันที เมื่อมีการเปลี่ยนแปลงอื่นใดที่มีผลต่อการเป็นไปตามเกณฑ์ที่กำหนด

7. แจ้งเป็นลายลักษณ์อักษรให้สำนักงานเลขานุการฉลากเขียวทราบล่วงหน้าไม่น้อยกว่า 30 วัน ก่อนสิ้นอายุสัญญา หากผู้ใช้ฉลากประสงค์ที่จะได้รับสิทธิ์ใช้เครื่องหมายรับรองฉลากเขียวอย่างต่อเนื่องภายในระยะเวลาของข้อกำหนด ในกรณีที่ทำสัญญาเป็นรายปี

8. แจ้งเป็นลายลักษณ์อักษรให้สำนักงานเลขานุการโครงการฉลากเขียวทราบล่วงหน้าอย่างน้อย 30 วัน หากประสงค์จะยกเลิกสัญญาและสิทธิ์การใช้เครื่องหมายรับรองฉลากเขียว

9. ยุติการใช้สิ่งพิมพ์สื่อโฆษณาที่มีการอ้างถึงการได้รับสิทธิ์ให้ใช้เครื่องหมายรับรองฉลากเขียวนั้นอยู่ทั้งหมด เมื่อมีการยกเลิกสัญญาและสิทธิ์การใช้เครื่องหมายไม่ว่าด้วยสาเหตุใด

10. ทำสัญญาใหม่และชำระค่าธรรมเนียมให้ สถาบันสิ่งแวดล้อมไทย เป็นจำนวน 1,000 บาท ในทุกๆ สัญญา พร้อมทั้งชำระค่าธรรมเนียมการใช้เครื่องหมายรับรองฉลากเขียวจำนวน 5,000 บาท ต่อแบบหรือเครื่องหมายการค้าต่อปี ในกรณีที่มีผู้ได้รับสิทธิ์ให้ใช้เครื่องหมายรับรองฉลากเขียวต้องการใช้ฉลากเขียวสำหรับผลิตภัณฑ์เดิม แต่มีเครื่องหมายการค้า หรือชื่อการค้าแตกต่างกันไป

การใช้เครื่องหมายรับรองฉลากเขียว

1. ผู้ได้รับสิทธิให้ใช้เครื่องหมายรับรองฉลากเขียว จะนำเครื่องหมายรับรองฉลากเขียวไปใช้ได้เฉพาะในส่วนที่เกี่ยวข้องกับขอบข่ายของการรับรองนั้น และต้องแสดงเครื่องหมายให้ถูกต้องตามประเภทของผลิตภัณฑ์

2. ผู้ได้รับสิทธิให้ใช้เครื่องหมายรับรองฉลากเขียวต้องไม่ใช่ฉลากเขียวเป็นส่วนหนึ่งของเครื่องหมายการค้า ชื่อทางการค้า เครื่องหมายบริการ เครื่องหมายรับรอง เครื่องหมายร่วม สัญลักษณ์ ลวดลาย งานลิขสิทธิ์บนผลิตภัณฑ์ดังกล่าว

3. ต้องใช้ฉลากเขียวตามรูปแบบ และสีที่อนุมัติโดยคณะกรรมการแล้วเท่านั้น นอกจากนี้จะมีรถกลงในลักษณะอื่น ฉลากเขียวที่ประทับบนผลิตภัณฑ์ต้องมีขนาดตัวอักษร และสีเหมือนกันทุกชิ้น

4. ในกรณีที่หมดสัญญา ผู้ได้รับสิทธิให้ใช้เครื่องหมายรับรองฉลากเขียวไม่มีสิทธิในการใช้ฉลากเขียวกับผลิตภัณฑ์นั้นๆ หรือใช้ในการโฆษณาต่อไป เว้นแต่จะมีการต่ออายุสัญญาใหม่ ผลิตภัณฑ์ที่ประทับฉลากเขียวก่อนสัญญาสิ้นสุดลงที่ยังวางขายในท้องตลาดและยังจำหน่ายไม่หมดให้จำหน่ายต่อไปอีกไม่เกิน 3 เดือนนับแต่วันที่สัญญาสิ้นสุดลง

5. ในกรณีที่ผู้ได้รับสิทธิให้ใช้เครื่องหมายรับรองฉลากเขียวถูกยกเลิกสัญญาและสิทธิการใช้เครื่องหมายรับรองฉลากเขียว ต้องหยุดใช้เครื่องหมายรับรองฉลากเขียว และหยุดแจกจ่ายสิ่งพิมพ์และเอกสารที่มีเครื่องหมายรับรองฉลากเขียวแสดงอยู่ที่ทันที

6. ในกรณีที่ผู้ได้รับรองยกเลิกสัญญาและสิทธิการใช้เครื่องหมายรับรองฉลากเขียวในบางแบบหรือบางเครื่องหมายการค้าของผลิตภัณฑ์ ต้องหยุดใช้เครื่องหมายรับรองฉลากเขียว และหยุดแจกจ่ายสิ่งพิมพ์ เครื่องเขียน และเอกสารที่มีเครื่องหมายรับรองฉลากเขียวอยู่ เว้นแต่ในส่วนที่ยังคงได้รับสิทธิการใช้เครื่องหมายรับรองฉลากเขียว

การตรวจเฝ้าระวัง

สำนักงานเลขานุการโครงการฉลากเขียว จะตรวจเฝ้าระวังการรับรองฉลากเขียวโดยการ testing or inspection of samples from the factory และ assessment of the production process or service เพื่อดูว่าผลิตภัณฑ์ที่ได้รับการรับรองให้ใช้เครื่องหมายรับรองฉลากเขียวยังมีความสอดคล้องเป็นไปตามข้อกำหนดฉลากเขียวที่ได้รับการรับรองแล้วหรือไม่ โดยการตรวจเฝ้าระวังนั้น จะดำเนินการหลังจากผลิตภัณฑ์นั้นได้รับการรับรองแล้ว 6 เดือน หรือการตรวจเฝ้าระวังอาจจะเกิดขึ้นถ้ามีข้อร้องเรียนจากประชาชนผู้บริโภคทางด้านการใช้งานตลอดจนข้อบกพร่องที่ส่งผลกระทบต่อสุขภาพของผู้บริโภคและสิ่งแวดล้อม หรือมีข้อมูลบ่งชี้ทางวิชาการเกี่ยวข้องกับผลิตภัณฑ์นั้นๆ โดยค่าใช้จ่ายทั้งหมดในกระบวนการตรวจเฝ้าระวังการรับรองฉลากเขียวนั้น ทางบริษัทที่ได้รับการรับรองฉลากเขียวจะต้องเป็นผู้รับผิดชอบ

การรักษาความลับ

1. สำนักงานเลขานุการโครงการฉลากเขียวจะเก็บรักษาข้อมูลข่าวสารต่างๆ ที่ได้จากผู้ยื่นคำขอ และ/หรือ ผู้ได้รับสิทธิให้ใช้เครื่องหมายรับรองฉลากเขียวไว้เป็นความลับจะไม่เปิดเผยต่อความเสียหายใดๆ ที่เกิดขึ้นกับผู้ยื่นคำขอ และ/หรือ ผู้ได้รับสิทธิให้ใช้เครื่องหมายรับรองฉลากเขียว อันเนื่องมาจากความลับนี้ได้แพร่พรายออกไป เว้นแต่เกิดขึ้นจากการกระทำของสำนักงานเลขานุการโครงการฉลากเขียว

2. หากเป็นไปได้ การส่งข้อมูลข่าวสารที่เป็นเอกสารลับ ให้ใช้เจ้าหน้าที่นำส่ง กรณีที่ไม่สะดวกและจัดส่งทางไปรษณีย์ ต้องบรรจุเอกสารในซองซ้อน 2 ชั้น โดยประทับตรา “ลับ” ที่ซองชั้นในซึ่งบรรจุเอกสารลับนั้น

การลงโทษ

1. ฉลากเขียวได้รับการจดทะเบียนสิทธิกับกรมทรัพย์สินทางปัญญา กระทรวงพาณิชย์ ให้เป็นเครื่องหมายรับรอง การนำฉลากเขียวไปใช้โดยไม่ได้รับการอนุญาตเป็นลายลักษณ์อักษรจากสถาบันสิ่งแวดล้อมไทย ย่อมเป็นความผิด และมีโทษทางกฎหมาย

2. หากผู้ได้รับสิทธิให้ใช้เครื่องหมายรับรองฉลากเขียวไม่รักษามาตรฐานตามข้อกำหนด หลังจากได้รับสิทธิการใช้ไปแล้ว สำนักงานเลขานุการโครงการฉลากเขียวจะมีหนังสือเตือนอย่างเป็นทางการไปในครั้งแรก ในกรณีที่ผู้ได้รับสิทธิให้ใช้เครื่องหมายรับรองฉลากเขียวไม่ปฏิบัติตาม ก็จะดำเนินคดีตามกฎหมายต่อไป ทั้งนี้สำนักงานเลขานุการโครงการฉลากเขียวสามารถยกเลิกสัญญาและสิทธิการใช้เครื่องหมายรับรองฉลากเขียว โดยทำเป็นหนังสือบอกกล่าวล่วงหน้า 30 วัน ผู้ได้รับสิทธิให้ใช้เครื่องหมายรับรองฉลากเขียวไม่มีสิทธิเรียกร้องค่าเสียหายที่เกิดขึ้นจากการยกเลิกสัญญาและสิทธิการใช้เครื่องหมายรับรองฉลากเขียว

การอุทธรณ์

1. ผู้ยื่นคำขอ หรือผู้ได้รับการรับรองที่ถูกลงโทษอาจยื่นอุทธรณ์ได้ โดยทำเป็นลายลักษณ์อักษรยื่นต่อคณะกรรมการบริหารโครงการฉลากเขียวภายใน 30 วัน นับจากวันที่สำนักงานเลขานุการโครงการฉลากเขียวมีหนังสือแจ้งผลการพิจารณาหรือการลงโทษให้ทราบ

2. คณะกรรมการจะพิจารณาคำอุทธรณ์ และแจ้งผลการพิจารณาให้ทราบภายใน 60 วัน นับตั้งแต่วันที่รับคำอุทธรณ์ หากระยะเวลาดังกล่าวไม่เพียงพอ คณะกรรมการอาจขยายเวลาออกไปได้ไม่เกิน 2 ครั้ง ครั้งละไม่เกิน 15 วันทำการ

3. ระหว่างการพิจารณาคำอุทธรณ์ยังไม่สิ้นสุด ให้ถือว่าผลการพิจารณาเดิมมีผลใช้บังคับอยู่

4. ผู้ยื่นอุทธรณ์เป็นผู้รับภาระค่าใช้จ่ายในการพิจารณาคำอุทธรณ์ทั้งหมด

5. การตัดสินใจของคณะกรรมการให้ถือเป็นที่สุด

ความเป็นกลาง

1. โครงการฉลากเขียวมีคณะทำงานพิจารณาผลกระทบต่อความเป็นกลางต่อกิจกรรมการตรวจสอบซึ่ง ประกอบด้วย ผู้จัดการสูงสุดด้านคุณภาพ เป็นประธาน ผู้จัดการโครงการฉลากเขียว ผู้จัดการคุณภาพ ผู้จัดการด้านวิชาการ เป็นคณะทำงาน และผู้แทนฝ่ายบริหารจัดการคุณภาพเป็นเลขานุการ เพื่อพิจารณาความเป็นกลางในการดำเนินงานของโครงการฉลากเขียว

2. โครงการฉลากเขียวมีการทวนสอบการเฝ้าระวังกิจกรรม/การดำเนินงานอื่นๆ ของโครงการที่เกี่ยวข้องเพื่อตรวจสอบผลกระทบต่อความเป็นกลางในกิจกรรมต่างๆ โดยกำหนดให้กลุ่มผู้ตรวจติดตามคุณภาพภายในตรวจสอบระหว่างการตรวจติดตามคุณภาพภายใน

การยกเลิกสัญญาและสิทธิ์การใช้เครื่องหมายรับรองฉลากเขียว

1. ผู้ได้รับสิทธิ์ใช้เครื่องหมายรับรองฉลากเขียวเลิกประกอบกิจการที่ได้รับการรับรอง
2. ผู้ได้รับสิทธิ์ใช้เครื่องหมายรับรองฉลากเขียวเป็นบุคคลล้มละลาย
3. ผู้ได้รับสิทธิ์ใช้เครื่องหมายรับรองฉลากเขียวขอแจ้งยกเลิกการรับรองเป็นลายลักษณ์อักษร
4. มีการประกาศแก้ไขหรือยกเลิกข้อกำหนดของผลิตภัณฑ์ที่ได้รับสิทธิ์นั้น

การแจ้งการเปลี่ยนแปลง



1. ผู้ที่ได้รับสิทธิ์การใช้เครื่องหมายรับรองฉลากเขียวต้องแจ้งให้สำนักงานเลขานุการโครงการทราบในทันทีที่มีการเปลี่ยนแปลงใดๆ ที่มีผลต่อสถานะทางกฎหมาย ทางการค้า หรือขององค์กร
2. สิ่งต่างๆ ที่อาจมีผลกระทบต่อความเป็นไปตามเกณฑ์ที่กำหนด

อื่นๆ

1. ในกรณีที่มีการแก้ไขหลักเกณฑ์และเงื่อนไขใดๆ ที่เกี่ยวข้องกับข้อกำหนดฉลากเขียว สำนักงานเลขานุการโครงการฉลากเขียวจะแจ้งให้ผู้ได้รับสิทธิ์การใช้เครื่องหมายรับรองฉลากเขียวทราบเป็นลายลักษณ์อักษร

2. สำนักงานเลขานุการโครงการฉลากเขียวไม่รับผิดชอบการกระทำใดๆ ของผู้ได้รับสิทธิ์การใช้เครื่องหมายฉลากเขียวที่ได้กระทำไป โดยไม่สุจริต หรือไม่ปฏิบัติตาม หรือฝ่าฝืนหลักเกณฑ์และเงื่อนไขที่กำหนด

ผลิตภัณฑ์ฉลากเขียว

ที่	ผลิตภัณฑ์	ข้อกำหนด	ที่	ผลิตภัณฑ์	ข้อกำหนด
1	ผลิตภัณฑ์พลาสติกแปรใช้ใหม่	TGL-1-R1-06	23	ผลิตภัณฑ์ที่ทำจากไม้ยางพารา	TGL-22-99
2	หลอดฟลูออเรสเซนต์	TGL-2-R2-02	24	บัลลาสต์อิเล็กทรอนิกส์	TGL-23-R1-03
3	ตู้เย็น	TGL-3-R2-02	25	สบู่	TGL-24-99
4	สี	TGL-4-R3-08	26	ผลิตภัณฑ์ทำความสะอาดพื้นผิว	TGL-25-99
5	เครื่องสุขภัณฑ์	TGL-5-R2-03	27	ผลิตภัณฑ์ลบคำผิด	TGL-26-R1-09
6	ถ่านไฟฉาย	TGL-6-96	28	เครื่องถ่ายเอกสาร	TGL-27-R2-09
7	เครื่องปรับอากาศ	TGL-7-R1-03	29	สถานีบริการน้ำมันเชื้อเพลิง	TGL-28-R1-04
8	กระดาษ	TGL-8-R1-06	30	เครื่องเขียน	TGL-29-00
9	สเปรย์	TGL-9-R1-06	31	ตลับหมึก	TGL-30/1-R1-09
10	สารซักฟอก	TGL-10-97	32	ปุ๋ยอินทรีย์และปุ๋ยชีวภาพ	TGL-31-02
11	ก๊อกน้ำและอุปกรณ์ประหยัคน้ำ	TGL-11-R1-03	33	สีเคลือบกระเบื้องผนังหลังคา	TGL-32-01
12	คอมพิวเตอร์	TGL-12-97	34	รถยนต์นั่ง	TGL-33-04
13	เครื่องซักผ้าใช้ในที่อยู่อาศัย	TGL-13-R1-07	35	เครื่องรับโทรทัศน์	TGL-34-04
14	ฉนวนกันความร้อน	TGL-14-97	36	โทรศัพท์มือถือ	TGL-35-03
15	ฉนวนยางกันความร้อน	TGL-14/2-01	37	เครื่องโทรสาร	TGL-36-03
16	มอเตอร์	TGL-15-98	38	เครื่องพิมพ์	TGL-37-04
17	ผลิตภัณฑ์ทำจากผ้า	TGL-16-98	39	เครื่องเล่น/บันทึกสัญญาณภาพและเสียง	TGL-39-04
18	บริการซักผ้าและบริการซักแห้ง	TGL-17-98	40	ผลิตภัณฑ์กระเบื้องซีเมนต์มุงหลังคา	TGL-40/1-08
19	แชมพู	TGL-18-98	41	กระเบื้องดินเผา มุงหลังคา	TGL-40/2-09
20	ผลิตภัณฑ์ทำความสะอาดถ้วยชาม	TGL-19-98	42	กระเบื้องคอนกรีตมุงหลังคา	TGL-40/3-09
21	น้ำมันหล่อลื่น	TGL-20-99	43	แผ่นอัดสำหรับงานอาคาร ตกแต่ง และอุตสาหกรรมเครื่องเรือน	TGL-41-07 
22	เครื่องเรือนเหล็ก	TGL-21-99	44	ผลิตภัณฑ์เครื่องดับเพลิง	TGL-42-08 

โครงร่างนำเสนอประเภทของผลิตภัณฑ์ เพื่อให้มีการออกข้อกำหนดสำหรับฉลากเขียว

- ชื่อและลักษณะประเภทของผลิตภัณฑ์ พร้อมตัวอย่างผลิตภัณฑ์ (รูปภาพหรือตัวอย่างจริง)
- ชื่อ-ที่อยู่ –เบอร์โทรติดต่อ ของผู้ยื่นแบบฟอร์ม
(พร้อมเอกสารหนังสือรับรองหรือสำเนาของหอทะเบียนหุ้นส่วนบริษัทแสดงชื่อผู้มีอำนาจทำการนิติบุคคลผู้ขอรับใบอนุญาต และ/หรือ สำเนาบัตรประชาชนของผู้ยื่นแบบฟอร์ม)
- เหตุผลในการนำเสนอ
 - สถานการณ์ของผลิตภัณฑ์
 - ความสำคัญของผลิตภัณฑ์ที่ต้องการให้มีการออกข้อกำหนดฉลากเขียว
- รายละเอียดของผลิตภัณฑ์
 - ประเภทของผลิตภัณฑ์
 - หลักการทำงานของผลิตภัณฑ์
 - วัตถุดิบที่ใช้ในกระบวนการผลิต
 - ขั้นตอนกระบวนการผลิต
- ความสำคัญทางเศรษฐกิจ
 - สถานการณ์ด้านอุตสาหกรรมของผลิตภัณฑ์
 - ข้อมูลด้านการตลาด (ส่วนแบ่งทางการตลาด แนวโน้มการตลาด ปริมาณการจำหน่าย ความสำคัญของผลิตภัณฑ์ด้านการตลาด เป็นต้น)
 - ข้อมูลการนำเข้า-ส่งออก
- ข้อมูลทางด้านสิ่งแวดล้อม
 - ผลกระทบต่อสิ่งแวดล้อมของผลิตภัณฑ์ในกระบวนการผลิต กระบวนการขนส่ง ขณะใช้งาน ผลิตภัณฑ์ ขณะออกสู่ตลาด และตลอดจนการจัดหลังจากใช้งานแล้ว
- มาตรฐานที่เกี่ยวข้องกับผลิตภัณฑ์และห้องปฏิบัติการที่รับทดสอบ
 - มาตรฐานในประเทศ (มอก. เป็นต้น) และห้องปฏิบัติการที่รับทดสอบ
 - มาตรฐานต่างประเทศ และห้องปฏิบัติการที่รับทดสอบ
- ความเห็นจากฝ่ายเลขานุการ
 - เห็นด้วย เพราะ (เหตุผล)
 - ไม่เห็นด้วย เพราะ (เหตุผล)
- ความเห็นจากคณะกรรมการบริหารโครงการฉลากเขียว
 - อนุมัติ เพราะ (เหตุผล)
 - ไม่อนุมัติ เพราะ (เหตุผล)

ใบสมัครขอสิทธิในการใช้เครื่องหมายรับรองฉลากเขียว

สถานที่.....

วันที่..... พ.ศ.....

ข้าพเจ้า..... อายุ..... ปี สัญชาติ.....

อยู่บ้านเลขที่..... ตรอก/ซอย..... ถนน.....

หมู่ที่..... ตำบล..... อำเภอ..... จังหวัด.....

โทรศัพท์..... มีสำนักงานแห่งใหญ่ตั้งอยู่เลขที่.....

ตรอก/ซอย..... ถนน..... หมู่ที่.....

ตำบล..... อำเภอ..... จังหวัด.....

โทรศัพท์..... จัดทะเบียนเป็นนิติบุคคลเมื่อวันที่..... พ.ศ.....

ทะเบียนเลขที่..... และทะเบียนพาณิชย์เลขที่.....

ยื่นคำขอต่อสถาบันสิ่งแวดล้อมไทย เพื่อขอสมัครใช้เครื่องหมายรับรองฉลากเขียวสำหรับผลิตภัณฑ์

ประเภท.....

ซึ่งใช้เครื่องหมายการค้า.....

ทำที่โรงงานชื่อ.....

ตั้งอยู่ที่อาคารเลขที่..... ตรอก/ซอย..... ถนน.....

หมู่ที่..... ตำบล..... อำเภอ.....

จังหวัด..... โทรศัพท์..... ทะเบียนโรงงานเลขที่.....

ทำที่โรงงานชื่อ.....

ตั้งอยู่ที่อาคารเลขที่..... ตรอก/ซอย..... ถนน.....

หมู่ที่..... ตำบล..... อำเภอ.....

จังหวัด..... โทรศัพท์..... ทะเบียนโรงงานเลขที่.....

ทำที่โรงงานชื่อ.....

ตั้งอยู่ที่อาคารเลขที่..... ตรอก/ซอย..... ถนน.....

หมู่ที่..... ตำบล..... อำเภอ.....

จังหวัด..... โทรศัพท์..... ทะเบียนโรงงานเลขที่.....

ข้าพเจ้าขอแจ้งรายละเอียดเพื่อประกอบการพิจารณาดังต่อไปนี้

(1) ผลิตภัณฑ์นี้ทำตามข้อกำหนดผลิตภัณฑ์ฉลากเขียวประเภท.....

.....

(2) รายละเอียดผลิตภัณฑ์ที่ประสงค์จะสมัครมีดังนี้

ประเภท (class)

แบบ (type)

ขนาด (size)

ชั้นคุณภาพ (grade)

อื่น ๆ

(3) ลักษณะและคุณสมบัติของผลิตภัณฑ์.....

.....

.....

.....

(4) วัตถุดิบที่นำมาใช้ในการทำผลิตภัณฑ์

<u>วัตถุดิบ</u>	<u>ปริมาณที่ใช้ต่อเดือน</u>	<u>แหล่งที่มา</u> (ในประเทศ/ต่างประเทศ)
.....
.....
.....
.....

(5) ปริมาณผลิตภัณฑ์ที่สามารถทำได้ต่อเดือน/ปี.....

.....

(6) ปริมาณผลิตภัณฑ์ที่คาดว่าจะจำหน่ายได้ต่อเดือน/ปี.....

.....

ขณะนี้ข้าพเจ้า (กรอกเครื่องหมาย 3 ลงในช่อง ○)

ไม่มีใบอนุญาตแสดงเครื่องหมายมาตรฐาน มอก. กับผลิตภัณฑ์

มีใบอนุญาตแสดงเครื่องหมายมาตรฐานกับผลิตภัณฑ์ คือ

ใบอนุญาตที่.....

มีใบอนุญาตแสดงเครื่องหมายรับรองฉลากเขียว

ใบอนุญาตที่.....

พร้อมกับใบสมัครนี้ได้ส่งสิ่งต่าง ๆ มาเพื่อประกอบการพิจารณาด้วยแล้ว คือ

(1) ตัวอย่างผลิตภัณฑ์จำนวน 1 ชุด หรือภาพหรือคำชี้แจงแสดงลักษณะโดยละเอียดของผลิตภัณฑ์จำนวน 3 ชุด

(2) แผนผังแสดงกรรมวิธีการผลิตโดยย่อ

(3) รายการเครื่องมือและอุปกรณ์ที่จะใช้ในการทำผลิตภัณฑ์

(4) แผนภูมิหรือรายละเอียดแสดงวิธีการควบคุมผลิตภัณฑ์

(5) รายละเอียดแสดงวิธีการตรวจสอบคุณภาพผลิตภัณฑ์

(6) รายการเครื่องมือและอุปกรณ์ที่ใช้ในการตรวจสอบคุณภาพผลิตภัณฑ์

(7) หนังสือรับรองหรือสำเนาของทะเบียนหุ้นส่วนบริษัทแสดงชื่อผู้มีอำนาจทำการแทนนิติบุคคลผู้ขอรับใบอนุญาต

บุคคลผู้ขอรับใบอนุญาต

(8) ผลการทดสอบตามวิธีทดสอบที่กำหนดในข้อกำหนดของผลิตภัณฑ์ฉลากเขียว

(9) เอกสารที่เกี่ยวข้องกับข้อกำหนดพิเศษของแต่ละผลิตภัณฑ์

(10) แผนผังโรงงาน (plant layout)

(11) แหล่งกำเนิดมลพิษและปริมาณของมลพิษที่ปล่อยสู่สิ่งแวดล้อม

(12) ระบบกำจัดมลพิษ

(13) รายงานด้านสิ่งแวดล้อมที่ส่งหน่วยงานราชการ

(14) หลักฐานอื่นซึ่งผู้ขอรับใบอนุญาตประสงค์จะแสดง

หมายเหตุ : เอกสารต่าง ๆ ที่มายื่นประกอบการพิจารณาจะต้องเป็นข้อมูลปัจจุบันมีอายุไม่เกิน 1 ปี นับจากวันที่มาสมัครกับโครงการฉลากเขียว และต้องลงนามรับรองเอกสารทุกฉบับจากกรรมการผู้จัดการหรือผู้มีอำนาจลงนามของบริษัท

ข้าพเจ้าขอให้สัญญาว่า

1. จะปฏิบัติตามหลักเกณฑ์และเงื่อนไขต่าง ๆ ที่โครงการฉลากเขียว สถาบันสิ่งแวดล้อมไทยกำหนด

2. ยินยอมให้หน่วยรับรองระบบงานหรือองค์กร ที่เกี่ยวข้องกับการรับรองดำเนินการสังเกตการณ์การตรวจประเมินของคณะผู้ตรวจของโครงการฉลากเขียว สถาบันสิ่งแวดล้อมไทย ณ สถานที่ประกอบการของข้าพเจ้าตามที่ได้รับการร้องขอ

3. ข้าพเจ้าขอรับรองว่าข้อมูลต่าง ๆ ที่ให้ไว้เป็นความจริงทุกประการ และได้รับเอกสารหลักเกณฑ์และเงื่อนไขที่เกี่ยวข้องกับการรับรองไว้เรียบร้อยแล้ว

หมายเหตุ : ในกรณีที่เอกสารประกอบคำขอเป็นผลการทดสอบ การทดสอบนั้นต้องทำในห้องปฏิบัติการดังต่อไปนี้

- ห้องปฏิบัติการทดสอบของหน่วยงานราชการที่โครงการฉลากเขียวให้การยอมรับ
- ห้องปฏิบัติการทดสอบของเอกชนอิสระที่ได้รับการรับรองความสามารถของห้องปฏิบัติการทดสอบตามมาตรฐานผลิตภัณฑ์อุตสาหกรรม ข้อกำหนดทั่วไปว่าด้วยความสามารถของห้องปฏิบัติการทดสอบและห้องปฏิบัติการสอบเทียบมาตรฐานเลขที่ มอก. 17025 (ISO/IEC 17025)
- ห้องปฏิบัติการของผู้ยื่นคำขอ กรณีนี้จะต้องมีเจ้าหน้าที่ของโครงการฉลากเขียวเข้าร่วมสังเกตการณ์ในขณะที่ทำการทดสอบด้วย

(ลงชื่อ) ผู้ยื่นสมัคร

(.....)

วันที่.....

รายละเอียดติดต่อกับโรงงาน

ชื่อสถานที่ตั้ง.....
.....รหัส.....
เจ้าหน้าที่ของโรงงานที่ควรติดต่อ 1).....
ตำแหน่ง..... โทร.
เจ้าหน้าที่ของโรงงานที่ควรติดต่อ 2).....
ตำแหน่ง..... โทร.
บันทึกเพิ่มเติม.....
.....
.....

แผนที่โดยสังเขป

รวบรวมเมื่อวันที่

ข้อมูลเกี่ยวกับผู้ยื่นคำขอ

ชื่อผู้ยื่นคำขอ.....

เงินทุนจดทะเบียน.....

เงินทุนหมุนเวียน.....

จำนวนคนงาน.....

กำลังผลิตเต็มที่ต่อเดือน (กรณีไม่สามารถแยกขนาดให้เทียบการผลิตแต่ละขนาดด้วยว่า
เป็นอัตราส่วนเท่าใด)

อัตราผลิตปัจจุบันเฉลี่ยต่อเดือน

มูลค่าผลิตภัณฑ์ (แยกเป็นมูลค่าที่ออกจากโรงงานและมูลค่าในท้องตลาด)

สัญญาอนุญาตให้ใช้เครื่องหมายรับรองฉลากเขียว

เลขที่
ที่
วันที่

สัญญานี้กระทำขึ้นระหว่าง มูลนิธิสิ่งแวดล้อมไทย ตั้งอยู่ที่ 16/151 เมืองทองธานี ถ.บอนด์สตรีท ต.บางพูด อ.ปากเกร็ด จ.นนทบุรี 11120 ในฐานะผู้อนุมัติการใช้ฉลากเขียวในรูปแบบ Type (N(6;b;d)) (ในที่นี้จะเรียกว่า ผู้อนุมัติ) กับ บริษัท..... ที่อยู่.....(ในที่นี้จะเรียกว่า ผู้ใช้ฉลาก) โดยที่ผู้ใช้ฉลากขอรับรองว่าจะปฏิบัติตามรายละเอียดต่อไปนี้

1. ผู้ใช้ฉลากจะใช้ฉลากเขียวตามทะเบียนเครื่องหมายรับรองทะเบียนเลขที่ คำขอเลขที่..... (ในที่นี้จะเรียกว่าฉลากเขียว) ได้เฉพาะกับผลิตภัณฑ์ประเภท(TGL-X) เครื่องหมายการค้า / ยี่ห้อ / ชื่อการค้า..... จำนวน.....รุ่น ได้แก่.....ซึ่งผลิตที่.....(ระบุสถานที่ผลิตทั้งหมด)เท่านั้น ผู้ใช้ฉลากจะต้องไม่ใช้ฉลากเขียวเป็นส่วนหนึ่งของเครื่องหมายการค้า ชื่อทางการค้า เครื่องหมายบริการ เครื่องหมายรับรอง เครื่องหมายร่วม สัญลักษณ์ ลวดลาย งานลิขสิทธิ์บนผลิตภัณฑ์ดังกล่าว และต้องใช้ฉลากเขียวตามรูปแบบและสีที่อนุมัติโดยคณะกรรมการบริหารโครงการฉลากเขียวแล้วเท่านั้น นอกจากนี้จะมีการตกลงกันในลักษณะอื่น ฉลากเขียวที่ประทับบนผลิตภัณฑ์จะต้องมีขนาด ตัวอักษร และสี เหมือนกันทุกชิ้น

2. เมื่อใช้ฉลากเขียวเพื่อวัตถุประสงค์ใดๆ รวมทั้งจุดประสงค์ในการโฆษณา ผู้ใช้ฉลากต้องดำเนินการทุกอย่างที่จำเป็นเพื่อให้แน่ใจว่าได้ใช้ฉลากเขียวเฉพาะกับผลิตภัณฑ์ดังกล่าวในข้อ 1. เท่านั้น ผู้ใช้ฉลากจะเป็นผู้รับผิดชอบแต่เพียงผู้เดียวในความเสียหายทั้งหมดและค่าใช้จ่ายในกรณีที่มีบุคคลใดร้องเรียนเกี่ยวกับความเสียหายที่เกิดขึ้น เนื่องมาจากการใช้ฉลากเขียวที่ไม่เป็นไปตามสัญญานี้ หรือข้อกำหนด หรือผิดไปจากจุดประสงค์การใช้ฉลากเขียว หรือกิจกรรมการใช้ฉลากเขียว หรือการโฆษณาของผู้ใช้ฉลากไม่เป็นไปตามสัญญานี้ หรือข้อกำหนด หรือขัดกับกฎหมายความสงบเรียบร้อย หรือศีลธรรมอันดีของประชาชน

3. ถ้าผู้ใช้ฉลากหรือบุคคลใดพบว่ามีพฤติกรรมการปฏิบัติไม่ตรงตามเงื่อนไขในข้อที่ 1. และ 2. ควรแจ้งเป็นลายลักษณ์อักษรมายังผู้อนุมัติ และหยุดใช้ฉลากเขียวจนกว่าจะสามารถปฏิบัติตามเงื่อนไขเหล่านั้นได้ ในกรณีที่ผู้ใช้ฉลากไม่สามารถแก้ไขสถานการณ์ให้เป็นไปตามเงื่อนไขที่กำหนดได้อย่างทันท่วงที หรือปฏิบัติผิดสัญญานี้ข้อหนึ่งข้อใด ผู้อนุมัติมีสิทธิออกเลิกสัญญาที่ทำไว้กับผู้ใช้ฉลาก และห้ามการใช้ฉลากเขียวต่อไป โดยทำเป็นหนังสือบอกกล่าวล่วงหน้า 30 วัน ผู้ใช้ฉลากไม่มีสิทธิ์เรียกร้องค่าเสียหายที่เกิดขึ้นเนื่องจากการยกเลิกสัญญาของผู้อนุมัติ

4. ผู้ใช้ฉลากต้องชำระค่าธรรมเนียมการใช้เครื่องหมายรับรองฉลากเขียวให้แก่มูลนิธิสิ่งแวดล้อมไทย ตามอัตราที่กำหนดไว้ในคู่มือแนะนำโครงการฉลากเขียว

5. สัญญานับนี้จะมีอายุครบในวันที่...../...../..... ตามรายละเอียดที่เขียนไว้ในข้อกำหนดสำหรับผลิตภัณฑ์ หลังจากหมดอายุสัญญาแล้ว ผู้ใช้ฉลากจะไม่มีสิทธิ์ในการใช้ฉลากเขียวกับผลิตภัณฑ์หรือใช้ในการโฆษณาต่อไป เว้นแต่จะมีการต่ออายุสัญญาใหม่ ผลิตภัณฑ์ที่ประทับฉลากเขียวก่อนสัญญานี้สิ้นสุดลงที่ยังวางขายในท้องตลาดและยังจำหน่ายไม่หมดให้จำหน่ายต่อไปได้อีกไม่เกิน 3 เดือน นับแต่วันที่สัญญานี้สิ้นสุดลง

(.....)
ประธานสถาบันสิ่งแวดล้อมไทย
ผู้อนุมัติการใช้ฉลากเขียว

(.....)
ผู้ใช้ฉลากหรือตัวแทนผู้ใช้ฉลากที่ได้รับมอบหมายมา

โครงสร้างของระบบการรับรองผลิตภัณฑ์

รูปแบบการรับรอง (Certification scheme) : Type (N(6;b;d))

Elements of product certification system		Product certification system
<i>Determination of characteristics, as applicable, by :</i>		
a) testing (ISO/IEC 17025)		-
b) inspection (ISO/IEC 17020)		-
c) design appraisal		-
d) assessment of services		-
<i>Surveillance, as applicable by:</i>		
a)	▪ testing of samples from the open market	-
	▪ inspection of samples from the open market	-
b)	▪ testing of samples from the factory	-
	▪ inspection of samples from the factory	-
c) quality system audits combined with random tests or in inspection		-
d) assessment of the production process or service		-

2/2