

Annual Report 2005 รายงานประจำปี 2548

ธรรมชาติบาลสิ่งแวดล้อม
ตัวชี้วัดการมีส่วนร่วมของประชาชน พ.ศ. 2548



สถาบันสิ่งแวดล้อมไทย
Thailand Environment Institute



Thailand Environment Institute
Annual Report 2005

Date of Issue: June 2006

Issued by Thailand Environment Institute
16/151 Muang Thong Thani, Bond Street
Pakkred, Nonthaburi 11120 Thailand
Tel: +66 2 5033333
Fax: +66 2 5044826-8
Email: info@tei.or.th
Website: www.tei.or.th

Thailand Environment Institute (TEI), 2005
All rights reserved.
Printed in Bangkok, Thailand.

สถาบันสิ่งแวดล้อมไทย
รายงานประจำปี 2005

ตีพิมพ์: มิถุนายน 2549

สถาบันสิ่งแวดล้อมไทย
16/151 เมืองทองธานี บอนด์ สตรีท
ปากเกร็ด นนทบุรี 11120
โทรศัพท์ 66 2 5033333
โทรสาร 66 2 5044826-8
อีเมล info@tei.or.th
เว็บไซต์ www.tei.or.th

สถาบันสิ่งแวดล้อมไทย 2548
 สงวนลิขสิทธิ์
พิมพ์ที่ กรุงเทพมหานคร

Partnership & Participation

หุ้นส่วนและการมีส่วนร่วม

Founded on the belief that partnership is the most effective approach to achieving a more sustainable way of life, Thailand Environment Institute (TEI) advocates a participatory approach to shared environmental responsibility. Only through harnessing our collective strengths can we hope to achieve a better life for all.

การร่วมมือกันเป็นหุ้นส่วนและการมีส่วนร่วมรับผิดชอบต่อรักษาสภาพแวดล้อมให้ชีวิตเติบโตได้อย่างยั่งยืนคือพื้นฐานการก่อตั้งสถาบันสิ่งแวดล้อมไทย เพราะสถาบันฯ เชื่อว่าการร่วมพลังกันคือหนทางเดียวที่จะช่วยยกระดับคุณภาพของชีวิต

CONTENTS สารบัญ


1	Message from the Chairman of Council of Trustees สาส์นประธานคณะกรรมการสภา
2	Message from the Chairman of Executive Board of Directors สาส์นประธานคณะกรรมการบริหาร
3	Message from the President สาส์นประธานสถาบัน
4 - 5	About TEI , Vision and Mission / ประวัติสถาบันฯ วิสัยทัศน์ พันธกิจ
6 - 7	Organization Overview / โครงสร้างองค์กร
8	Reference Terms / คำย่อ
9	Donors & Sponsors / ผู้สนับสนุน
Program Profile and Project Highlights ฝ่ายงานและโครงการเด่น	
11 - 15	Business and Environment Program ฝ่ายธุรกิจและสิ่งแวดล้อม
16 - 21	Energy, Industry and Environment ฝ่ายพลังงาน อุตสาหกรรมและสิ่งแวดล้อม
22 - 27	Environmental and Education and Human Resources Development Center ศูนย์การศึกษาและพัฒนาบุคลากรด้านสิ่งแวดล้อม
28 - 32	Grassroots Action Program ฝ่ายกิจกรรมภาคสนาม
33 - 38	Urbanization and Environment Program ฝ่ายเมืองและสิ่งแวดล้อม
39 - 45	Thailand Business Council for Sustainable Development คณะกรรมการนักธุรกิจเพื่อสิ่งแวดล้อมไทย
46 - 47	TEI Social Services Fund / กองทุนบริการสังคม สถาบันสิ่งแวดล้อมไทย
48 - 58	Financial Statements / งบการเงิน
59 - 70	Directory: TEI Trustees, Board of Directors and Staff ทำเนียบ : กรรมการสภา กรรมการบริหารและบุคลากรสถาบันฯ
71 - 74	Publications / สิ่งพิมพ์
75 - 77	TEI Event Highlights / กิจกรรมสถาบันฯ
78	Website and Networks / เว็บไซต์และเครือข่าย



สถาบันสิ่งแวดล้อมไทย
Thailand Environment Institute

Message from the Chairman of Council of Trustees

สาส์นประธานคณะกรรมการสภา



Anand Panyarachun
Chairman of Council of Trustees
Thailand Environment Institute

อานันท์ ปันยารชุน
ประธานคณะกรรมการสภา
สถาบันสิ่งแวดล้อมไทย

Thailand Environment Institute (TEI) has had another successful year in its pursuit of better environmental management in Thailand and, increasingly, in the region as well. Several major projects were completed in the fields of research, grass-root operations, capacity building and social services. Two major noteworthy initiatives were also undertaken, namely, the promotion of *Sustainable Consumption*, and an ambitious action plan to broaden the activities of the Institute to encompass more projects at the regional and indeed global levels. I am confident that, under the able leadership of Executive Board of Directors and the President, the dedicated staff of TEI will be in a position to continue contributing significantly to the betterment of the quality of life and of the environment in Thailand and beyond.

พ.ศ. 2548 เป็นอีกปีหนึ่งที่สถาบันสิ่งแวดล้อมไทยประสบความสำเร็จในการปฏิบัติงานยกระดับการบริหารจัดการสิ่งแวดล้อมในประเทศไทยและมีบทบาทดังกล่าวมากขึ้นในระดับภูมิภาค โครงการใหญ่ๆ หลายโครงการลุล่วงด้วยดี ทั้งงานวิจัย งานปฏิบัติระดับรากหญ้า งานพัฒนาขีดความสามารถ และงานบริการสังคม งานริเริ่มใหม่ๆ ของสถาบันฯ ที่จะต้องกล่าวไว้ในที่นี้คือการส่งเสริมการบริโภคอย่างยั่งยืนและแผนปฏิบัติการที่มุ่งมั่นให้กิจการของสถาบันฯ ขยายขอบข่ายให้ครอบคลุมงานสิ่งแวดล้อมระดับภูมิภาคและก้าวไปสู่ระดับโลกมากขึ้น ผมเชื่อมั่นว่าภาวะการเป็นผู้นำที่มากด้วยความสามารถของคณะกรรมการบริหารและประธานจะทำให้บุคลากรที่ทุ่มเทของสถาบันฯ ยังคงบทบาทสำคัญของตนในการปรับปรุงคุณภาพชีวิตและสภาพแวดล้อมของประเทศไทยและสังคมภายนอก

Message from the Chairman of Executive Board of Directors

สาส์นประธานคณะกรรมการบริหาร



Dr. Phaichitr Uathavikul
Professor Dr. Phaichitr Uathavikul
Chairman of Executive Board of Directors
Thailand Environment Institute
ศาสตราจารย์ ดร. ไพจิตร เอื้อทวีกุล
ประธานคณะกรรมการบริหาร
สถาบันสิ่งแวดล้อมไทย

It is with great pleasure to note that 2005 turned out to be another good year for Thailand Environment Institute (TEI). Many major projects were successfully completed with particular emphases on capacity building, policy research, field operations, and social services. Two major initiatives were also launched towards the end of the year. The first was an introduction and elaboration of the concept of *Sustainable Consumption* in line with the royal initiative on the *Sufficient Economy* graciously introduced and developed by His Majesty the King. It was a most opportune moment as 2006 would see the celebration of the sixtieth year of His Majesty's Coronation. It was also a well-known fact that the concept of *Sustainable Consumption* had come to be widely recognized as an essential element in any attempt to attain the goal of sustainable development. The concept was adopted as the theme of the Institute's annual conference and major projects were undertaken in collaboration with the Thailand Research Institute (TRI) and the United Nations Environment Programme (UNEP).

The second initiative involved the setting up of an ambitious action plan for TEI to become more involved in environmental affairs at the regional and global levels. It was recognized that this was an objective, which would be difficult to achieve, but it was in accordance with the intention of the founders of the Institute. TEI had already entered its second decade of operations, and it was felt that it was high time that serious attempts were made to move on to the next phase of the Institute's development as envisaged at the time of its establishment.

The economy is likely to encounter some serious difficulties in the new year, but it is likely that TEI, under the able leadership of Professor Sanit, would be able successfully to adjust to changing circumstances and to continue its good work in the field of environmental management.

ผมรู้สึกยินดีเป็นอย่างยิ่งที่ปี 2548 เป็นช่วงเวลาที่ดีอีกปีหนึ่งของสถาบันสิ่งแวดล้อมไทย มีหลายโครงการประสบความสำเร็จลุล่วงด้วยดี เป็นโครงการที่มุ่งยกระดับขีดความสามารถด้านสิ่งแวดล้อม การทำวิจัยเชิงนโยบาย การปฏิบัติงานภาคสนาม และการบริการสังคม ตลอดปี 2548 มีการริเริ่มแนวคิดใหม่ๆ 2 ประการคือการนำแนวคิดการบริโภคอย่างยั่งยืนมาปฏิบัติใช้ เพื่อให้สอดคล้องกับแนวพระราชดำริเรื่องเศรษฐกิจพอเพียงของพระบาทสมเด็จพระเจ้าอยู่หัวภูมิพลอดุลยเดช นับเป็นโอกาสอันเป็นมงคลยิ่งเพราะปี 2549 เป็นปีครบรอบ 60 พรรษาที่พระองค์ทรงเสด็จขึ้นครองราชสมบัติ เป็นที่ทราบกันดีว่าแนวคิดการบริโภคอย่างยั่งยืนได้รับการยอมรับในวงกว้างว่าเป็นองค์ประกอบสำคัญในการบรรลุเป้าหมายของการพัฒนาอย่างยั่งยืน โดยสถาบันสิ่งแวดล้อมไทยได้ใช้แนวคิดการบริโภคอย่างยั่งยืนเป็นหัวข้อการสัมมนาประจำปีของสถาบันฯ และได้ร่วมทำโครงการขนาดใหญ่กับสถาบันวิจัยแห่งประเทศไทยและโครงการสิ่งแวดล้อมแห่งสหประชาชาติภายใต้แนวคิดดังกล่าว

การริเริ่มแนวคิดใหม่ๆ ประการที่สองของสถาบันฯ ในรอบปีที่ผ่านมาคือการจัดทำแผนปฏิบัติการยกระดับให้สถาบันฯ มีบทบาทในงานสิ่งแวดล้อมระดับภูมิภาคและระดับโลกมากขึ้น แม้จะเป็นที่ยอมรับว่าการยกระดับบทบาทดังกล่าวเป็นวัตถุประสงค์ที่ปฏิบัติได้ยาก แต่สอดคล้องกับเจตนาของผู้ก่อตั้งสถาบันฯ สถาบันสิ่งแวดล้อมไทยได้ก้าวเข้าสู่ทศวรรษที่สองของการดำเนินงาน จึงเป็นเวลาที่เหมาะสมที่สถาบันฯ จะต้องพยายามอย่างจริงจังที่จะก้าวเดินและพัฒนาตนเองไปบนเส้นทางอีกระดับหนึ่งตามเป้าหมายเมื่อครั้งก่อตั้งสถาบันฯ

ปี 2549 เป็นปีที่คาดกันว่าสภาพเศรษฐกิจของประเทศจะประสบปัญหาหนัก แต่เชื่อมั่นว่าภายใต้การนำของศาสตราจารย์สนธิ อักษรณัก สถาบันสิ่งแวดล้อมไทยจะสามารถปรับตัวให้เข้ากับสภาพการณ์ที่เปลี่ยนแปลงและยังคงสามารถดำเนินงานบริหารจัดการสิ่งแวดล้อมได้สำเร็จลุล่วงต่อไป

Message from The President

สาส์นประธานสถาบัน



Sanit Aksornkoae

Professor Dr. Sanit Aksornkoae

President

Thailand Environment Institute

ศาสตราจารย์ ดร. สนิท อักษรแก้ว

ประธานสถาบันสิ่งแวดล้อมไทย

In the 21st century, environmental problems become of paramount importance throughout the world. With the government and corporate moving dramatically towards globalization, creating a surge in world demand, societies and the global environment face a constant change. Each of us in the society has a role to play in reversing negative human-stimulating impacts on the environment, resolving environmental problems, and developing a stronger commitment towards sustainable development. Thailand Environment Institute (TEI) is committed to quality and service to our environment and society. Since its establishment in 1993, TEI has been very active in research and development in the areas of natural resources and environment. Our organization serves public and private sectors, as well as communities at all levels: local, national and international. Compared to the 1990s, today our ability to study and tackle environment-related issues is unprecedented. During the year 2005, we worked on three project categories, focusing on improving environmental management and promoting sustainable development. The first of these categories was the adoption and application of research approaches to contributing to national policy formulation and implementation, as well as to global policy implementation. Secondly, we had expanded our endeavors in community-based management to motivate increased people's participation and encourage multi-stakeholder involvement in addressing environmental issues. The third category involved the balancing of people's opportunity to increase knowledge and capacity building through education and training. During the current year, we expect these services to continue and even expand, which is consistent with our philosophy of continuous improvement and general policies for operation established by the Council of Trustees and Executive Board of Directors.

Our success would simply not be possible without hard work and dedication of the members of the Council of Trustees and Executive Board of Directors. I would like to thank all TEI staff and project partners, both domestic and international, for delivering efficient, effective and expert results. We are grateful for the trust and confidence that our partners, clients and donors have shown us and are committed to continuing to earn that trust.

ศตวรรษที่ 21 ปัญหาสิ่งแวดล้อมได้ทวีความสำคัญไปทั่วโลกเมื่อภาครัฐและภาคเอกชนได้ขับเคลื่อนตนเองเข้าสู่กระแสโลกาภิวัตน์อย่างรวดเร็ว ทำให้ความต้องการบริโภคเพิ่มสูงขึ้นตามลำดับ ส่งผลให้สังคมและสภาพสิ่งแวดล้อมทั่วโลกต้องเผชิญกับการเปลี่ยนแปลงอย่างต่อเนื่อง พวกเราทุกคนมีบทบาทในการพลิกฟื้นผลกระทบทางลบต่อสิ่งแวดล้อมที่มนุษย์สร้างขึ้น ร่วมแก้ไขปัญหาสิ่งแวดล้อมและมีความมุ่งมั่นมากขึ้นในการก้าวไปสู่การพัฒนาที่ยั่งยืน สถาบันสิ่งแวดล้อมไทย (สสท.) มีความมุ่งมั่นพัฒนาคุณภาพงานและบริการเพื่อสังคมและสิ่งแวดล้อม ตั้งแต่ได้เริ่มก่อตั้งในปี พ.ศ. 2536 สถาบันฯ ได้ทำงานอย่างแข็งขันในการวิจัยและพัฒนาสิ่งแวดล้อมและทรัพยากรธรรมชาติ โดยมุ่งตอบสนองทั้งภาครัฐ ภาคเอกชนและชุมชนทุกระดับ ทั้งชุมชนระดับท้องถิ่น ระดับประเทศและระหว่างประเทศ เมื่อเปรียบเทียบกับระยะ 10 ปีแรกของการทำงาน ก้าวได้ว่าสถาบันฯ มีความก้าวหน้าอย่างรวดเร็วในการพัฒนาขีดความสามารถเพื่อศึกษาและแก้ไขปัญหาสิ่งแวดล้อม ในรอบปี พ.ศ. 2548 สถาบันฯ ได้มุ่งพัฒนางาน 3 สาขา เพื่อปรับปรุงคุณภาพการบริหารจัดการสิ่งแวดล้อมและส่งเสริมแนวคิดการพัฒนาที่ยั่งยืน

งานสาขาแรกคือการใช้วิธีการวิจัยเพื่อส่งเสริมการวางแผนนโยบายระดับชาติและการนำแผนนโยบายไปปฏิบัติใช้ทั้งระดับชาติและระดับนานาชาติ งานสาขาที่สองคือการพัฒนาขีดความสามารถในการส่งเสริมงานเชิงบริหารจัดการให้กับชุมชนเพื่อให้ประชาชนและภาคีทุกภาคส่วนเข้ามามีส่วนร่วมในการทำงานแก้ไขปัญหาสิ่งแวดล้อม งานสาขาที่สามคือส่งเสริมการศึกษาและฝึกอบรมเพื่อให้ประชาชนมีโอกาสเพิ่มพูนความรู้และพัฒนาขีดความสามารถของตนเองไปพร้อมๆ กัน และปัจจุบันสถาบันฯ จะยังคงดำเนินงานทั้งสามสาขาต่อไปและจะขยายขอบข่ายงานไปด้วย เพื่อให้สอดคล้องกับปรัชญาของการพัฒนาอย่างต่อเนื่องและเพื่อตอบสนองแผนนโยบายของคณะกรรมการสภาและคณะกรรมการบริหารของสถาบันสิ่งแวดล้อมไทย ความสำเร็จของกิจกรรมสถาบันฯ เป็นผลมาจากข้อเสนอแนะของคณะกรรมการสภา คณะกรรมการบริหารของสถาบันฯ และพนักงานทุกท่านที่ทุ่มเทในการทำงานอย่างเต็มที่ในการช่วยกันสร้างผลงานที่มีทั้งประสิทธิภาพและประสิทธิผล ผมขอขอบคุณอย่างสูงต่อคณะกรรมการ พนักงาน หุ่นส่วน กลุ่มเป้าหมายและผู้สนับสนุนทุกท่านที่มอบความไว้วางใจและทางสถาบันฯ จะมุ่งมั่นทำงานเพื่อให้เกิดผลและมีประสิทธิภาพต่อไป



THAILAND ENVIRONMENT INSTITUTE

สถาบันสิ่งแวดล้อมไทย

Established in 1993, Thailand Environment Institute (TEI) is a non-profit, non-governmental organization. Through researches, training and capacity-building activities, TEI has been working for the conservation of natural resources and the sustainable development of the environment in Thailand and in the region. TEI advocates a participatory approach to shared environmental responsibility. By working closely with government, private sector, local communities, civil society partners as well as regional and international organizations, TEI helps to formulate environmental directives and link policy with action to encourage meaningful environmental progress in Thailand. In this way, and by serving as a reliable and up-to-date information and knowledge resource, TEI works to advance sustainable development of natural resources and environment.

สถาบันสิ่งแวดล้อมไทย (สสท.) ก่อตั้งเมื่อปี พ.ศ. 2536 เป็นองค์กรพัฒนาเอกชนด้านสิ่งแวดล้อม ดำเนินงานในฐานะองค์กรอิสระ ไม่แสวงหากำไร สถาบันฯ ทำงานวิจัย ฝึกอบรมและดำเนินกิจกรรมพัฒนาขีดความสามารถ การทำงานด้านสิ่งแวดล้อม เพื่อส่งเสริมการอนุรักษ์ทรัพยากรธรรมชาติและสิ่งแวดล้อมภายใต้กรอบการพัฒนาที่ยั่งยืน ทั้งในประเทศไทยและในภูมิภาค สถาบันฯ ส่งเสริมการมีส่วนร่วมของภาคีฝ่ายต่างๆ เพื่อร่วมกันรับผิดชอบพัฒนางาน สิ่งแวดล้อม โดยการประสานงานอย่างใกล้ชิดร่วมกับภาครัฐ ภาคเอกชน ชุมชนท้องถิ่น และภาคประชาสังคม ตลอดจนองค์กรในระดับภูมิภาคและระดับโลกในการกำหนดทิศทางการทำงานด้านสิ่งแวดล้อมและเชื่อมโยงแนวนโยบาย สู่การปฏิบัติและพัฒนาตนเองให้เป็นแหล่งข้อมูลสิ่งแวดล้อมที่ทันสมัยและน่าเชื่อถือ ทั้งหมดนี้เพื่อนำไปสู่การบริหาร จัดการทรัพยากรธรรมชาติและสิ่งแวดล้อมอย่างยั่งยืน

VISION วิสัยทัศน์

A center of excellence in environmental issues; a source of up-to-date and reliable data; equipped with highly qualified personnel able to promote initiatives towards the sustainable development of our natural resources and the environment; and as such well recognized both locally and internationally.

"สถาบันสิ่งแวดล้อมไทยมุ่งเป็นสถาบันที่มีความเป็นเลิศด้านสิ่งแวดล้อม เป็นแหล่งข้อมูลที่ทันสมัยเชื่อถือได้ พร้อมด้วยด้วยบุคลากรที่มีคุณภาพ สามารถริเริ่มและผลักดันการอนุรักษ์และพัฒนาทรัพยากรธรรมชาติและสิ่งแวดล้อมอย่างยั่งยืน เป็นที่ยอมรับทั้งในระดับประเทศและระดับสากล"

MISSION พันธกิจ

To conduct research activities within and outside the country to benefit the conservation of natural resources and the environment, and to support and participate in the practical application of the research findings.

ดำเนินงานวิจัยทั้งในระดับประเทศ และระดับนานาชาติ เพื่อสนับสนุนและร่วมผลักดันให้ได้ผลงานที่สามารถนำไปสู่การปฏิบัติอย่างมีประสิทธิภาพ อันจะก่อให้เกิดคุณภาพการอนุรักษ์ทรัพยากรธรรมชาติและสิ่งแวดล้อมอย่างยั่งยืน

To establish up-to-date and reliable information systems and to produce research publications for extensive dissemination of quality information on environmental issues to relevant institutions and general public both locally and internationally.

สร้างระบบสารสนเทศที่ทันสมัยและเชื่อถือได้ ร่วมกับการผลิตสื่อสิ่งพิมพ์ เพื่อเผยแพร่ข้อมูลสิ่งแวดล้อมที่มีคุณภาพให้กับผู้เกี่ยวข้องในระดับสถาบันและสาธารณชนทั้งในประเทศและต่างประเทศ

To develop and enhance the knowledge and capabilities of the staff so that they can be proud of their work and their organization.

พัฒนาบุคลากรให้มีความรู้ความสามารถ มีใจรักในงานที่ปฏิบัติและภาคภูมิใจในงานและสถาบันสิ่งแวดล้อมไทย

And in line with its social obligations towards the Thai society, TEI undertakes environment related capacity building activities among the more vulnerable groups of society. The activities aim to support the national poverty alleviation goals within the overall framework of sustainable development.

เพื่อให้สอดคล้องกับหน้าที่ความรับผิดชอบต่อสังคมไทย สถาบันฯ จะดำเนินกิจกรรมเสริมสร้างขีดความสามารถในการทำงานที่เกี่ยวข้องกับสิ่งแวดล้อมให้กับกลุ่มผู้ด้อยโอกาสของสังคม เพื่อสนับสนุนจุดมุ่งหมายของประเทศที่จะแก้ไขปัญหาความยากจนในกรอบของการพัฒนาอย่างยั่งยืน

FOUNDERS ผู้ก่อตั้ง



Professor Dr. Phaichitr Uathavikul

Former Minister of the Ministry of Science, Technology and Environment

ศ.ดร. ไพจิตร เอื้อทวีกุล

อดีตรัฐมนตรีว่าการกระทรวงวิทยาศาสตร์ เทคโนโลยีและสิ่งแวดล้อม



Mr. Sophon Suphapong

Senator (Bangkok)

คุณโสภณ สุภาพงษ์

สมาชิกวุฒิสภา



Dr. Dhira Phantumvanit

Former President of Thailand Environment Institute (Passed Away)

ดร. ชีระ พันธุ์วานิช

อดีตประธานสถาบันสิ่งแวดล้อมไทย (ถึงแก่กรรม)



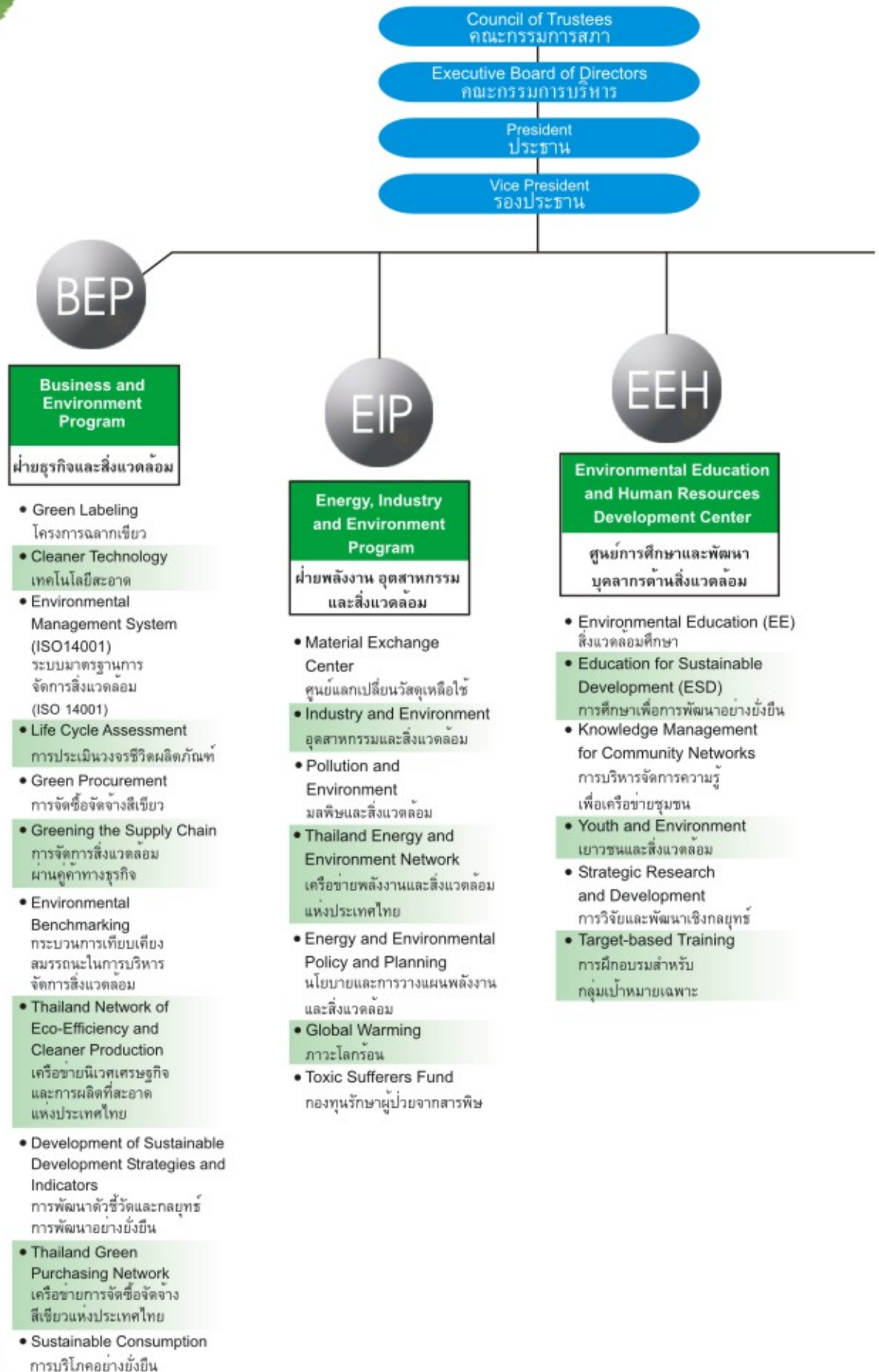
Mr. Kasem Snidvongs

Former Permanent Secretary of the Ministry of Science, Technology and Environment

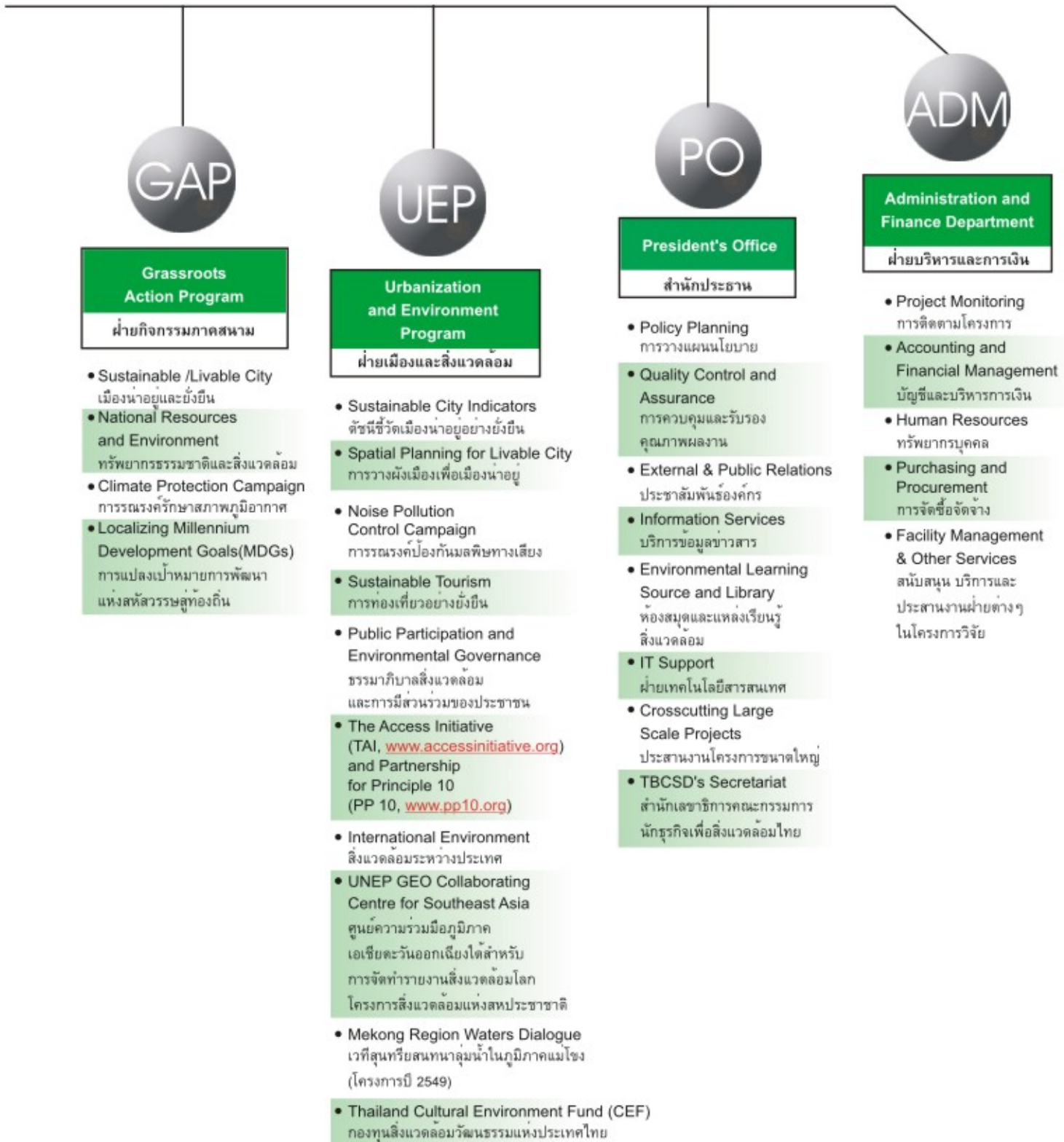
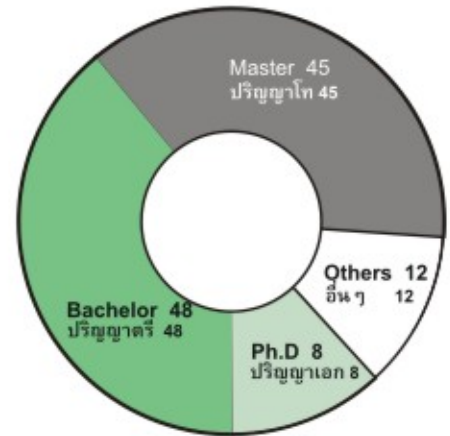
คุณเกษม สนิทวงศ์ ณ อยุธยา

อดีตปลัดกระทรวงวิทยาศาสตร์ เทคโนโลยีและสิ่งแวดล้อม

Organizational Structure โครงสร้างองค์กร



TEI STAFF = 113 (last updated April 2006)
บุคลากรสถาบันสิ่งแวดล้อมไทย = 113 คน (ข้อมูลล่าสุด ณ เมษายน 2549)



Organizations

- BMA** Bangkok Metropolitan Administration
- DEQP** Department of Environmental Quality Promotion
- DIP** Department of Industrial Promotion
- DIW** Department of Industrial Works
- EPPO** Energy Policy and Planning Office
- IGES** Institute for Global Environmental Strategies
- JBIC** Japan Bank for International Cooperation
- MONRE** Ministry of Natural Resources and Environment
- MOPH** Ministry of Public Health
- ONEP** Office of Natural Resources and Environmental Policy and Planning
- PCD** Pollution Control Department
- PDA** Population Development and Association
- TAST** Thai Academy of Science and Technology
- TBCSD** Thailand Business Council for Sustainable Development
- TEF** Thailand Environment Foundation
- TEI** Thailand Environment Institute
- TGIST** Thailand Graduate Institute of Science and Technology
- Thailand-CEF** Thailand Cultural Environment Fund
- TRF** The Thailand Research Fund
- UNEP** United Nations Environment Programme
- UNEP/GEF** United Nations Environment Programme/Global Environment Facility
- UNEP-NISD** United Nations Environment Programme/Network of Institutions for Sustainable Development
- UNESCO** United Nations Educational, Scientific and Cultural Organization

Others

- CDM** Clean Development Mechanism
- C-SEM** Center for Sustainable Enterprise Management
- LGOs** Local Government Organizations
- SMEs** Small and Medium Enterprises
- TAI** The Access Initiative

องค์กร

- กรอ. กรมโรงงานอุตสาหกรรม
- กสอ. กรมส่งเสริมอุตสาหกรรม
- คพ. กรมควบคุมมลพิษ
- ทส. กระทรวงทรัพยากรธรรมชาติและสิ่งแวดล้อม
- ชวท. คณะกรรมการนักธุรกิจเพื่อสิ่งแวดล้อมไทย
- บวท. บัณฑิตยสภาวิทยาศาสตร์และเทคโนโลยีแห่งประเทศไทย
- ยูเนสโก องค์กรศึกษา วิทยาศาสตร์และวัฒนธรรมแห่งสหประชาชาติ
- สกว. สำนักงานกองทุนสนับสนุนการวิจัย
- สช. กระทรวงสาธารณสุข
- สนพ. สำนักงานนโยบายและแผนพลังงาน
- สวท. สถาบันบัณฑิตวิทยาศาสตร์และเทคโนโลยีไทย
- สผ. สำนักงานนโยบายและแผนทรัพยากรธรรมชาติและสิ่งแวดล้อม
- สส. กรมส่งเสริมคุณภาพสิ่งแวดล้อม
- สสท. สถาบันสิ่งแวดล้อมไทย

Donors & Sponsors /ผู้สนับสนุน International / ระหว่างประเทศ

Coastal Habitats and Resources Management (CHARM) โครงการจัดการทรัพยากรชายฝั่ง
International Council for Local Environment Initiative (ICLEI)
Institute for Global Environmental Strategies, Japan (IGES)
Japan Environmental Education Forum (JEEF)
Mitsubishi Foundation, Japan มูลนิธิมิทซูบิชิ, ญี่ปุ่น
Pacific Consultant
Sirim Berhad, Malaysia
The Foundation for Development Cooperation (FDC)
The United Nations Development Programme (UNDP)
สำนักงานโครงการพัฒนาแห่งสหประชาชาติ

Donors & Sponsors /ผู้สนับสนุน Local / ในประเทศ

Asian Institute of Technology (AIT) สถาบันเทคโนโลยีแห่งเอเชีย
Banpu Public Co.,Ltd. (BANPU) บริษัทบ้านปู จำกัด (มหาชน)
Bangkok Metropolitan Administration (BMA) กรุงเทพมหานคร
Department of Environmental Quality Promotion (DEQP)
กรมส่งเสริมคุณภาพสิ่งแวดล้อม
Department of Industrial Promotion (DIP) กรมส่งเสริมอุตสาหกรรม
Department of Industrial Works (DIW) กรมโรงงานอุตสาหกรรม
National Economic and Social Development Board (NESDB)
สำนักงานคณะกรรมการพัฒนาการเศรษฐกิจและสังคมแห่งชาติ
Energy Policy and Planning Office (EPPO)
สำนักงานนโยบายและแผนพลังงาน
Envima (Thailand) Co Ltd. (Thailand) บริษัทเอ็นวีม่า (ประเทศไทย) จำกัด
Food and Drug Administration (FDA) สำนักงานคณะกรรมการอาหารและยา
Kenan Institute Asia (KIASia) สถาบันคีนันแห่งเอเชีย
Electricity Generating Authority of Thailand (EGAT)
การไฟฟ้าฝ่ายผลิตแห่งประเทศไทย
Office of the Basic Education Commission (OBEC)
สำนักงานคณะกรรมการการศึกษาขั้นพื้นฐาน
Pollution Control Department (PCD) กรมควบคุมมลพิษ
Thailand Business Council for Sustainable Development (TBCSD)
คณะกรรมการธุรกิจเพื่อสิ่งแวดล้อมไทย
The Thailand Research Fund (TRF) สำนักงานกองทุนสนับสนุนการวิจัย
Thai Health Promotion Foundation (ThaiHealth)
สำนักงานกองทุนสนับสนุนการเสริมสร้างสุขภาพ
United Nations Educational, Scientific, and Cultural Organization (UNESCO)
องค์การศึกษา วิทยาศาสตร์และวัฒนธรรมแห่งสหประชาชาติ

Program Profile & Project Highlights 2005



ฝ่ายงาน และ โครงการเด่น 2548