

สรุปการดำเนินงาน ปี 2555 (ตุลาคม-ธันวาคม)

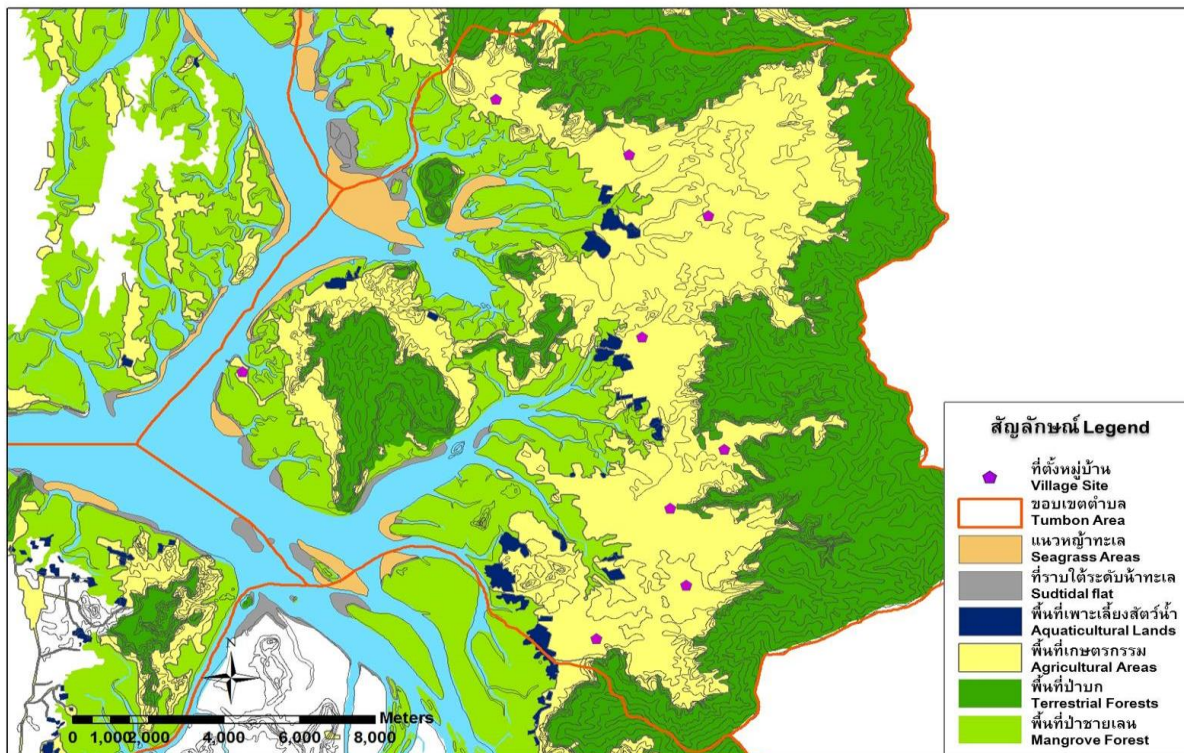
โครงการบริหารจัดการอนุรักษ์และใช้ประโยชน์ทรัพยากรฐานชีวภาพอย่างยั่งยืน พื้นที่ จ.พังงา

การดำเนินงานในปี 2555 ที่ผ่านมา ประกอบด้วย การศึกษาความหลากหลายทางชีวภาพ การดำเนินงานด้านวิสาหกิจชุมชน และการตลาดของผลิตภัณฑ์จากฐานชีวภาพทางทะเลและชายฝั่ง

1. การศึกษาความหลากหลายทางชีวภาพ

ตำบลบางวันมีสภาพพื้นที่ส่วนใหญ่เป็นที่ลาดเชิงเขา มีที่ราบในบางส่วน เป็นที่ราบชายฝั่ง ประมาณร้อยละ 10 ของพื้นที่ทั้งหมด ตั้งอยู่ที่ราบระหว่างหุบเขาและทะเลอันดามัน พื้นที่อุดมสมบูรณ์มากเต็มไปด้วยพันธุ์ไม้ต่าง ๆ สภาพของดินเหมาะสมต่อการปลูกพืชผลทางการเกษตร เช่น ยางพารา ผลไม้ ปาล์ม และพืชผลอื่น ๆ และนอกจากนี้ยังมีแม่น้ำสายสั้น ๆ ไหลผ่านทุกหมู่บ้าน

พื้นที่บริเวณนี้มีทรัพยากรธรรมชาติทั้งป่าบกและป่าชายเลน ซึ่งป่าบกจะอยู่ในเขตอุทยานแห่งชาติศรีพังงา ป่าสงวนแห่งชาติเขาแม่นางขาว และป่าสงวนแห่งชาติป่าเขาบ่อไทร ส่วนป่าชายเลนอยู่ในเขตป่าสงวนแห่งชาติป่าเลนโครงการอำเภอกระบุรี แปลงที่สาม มีพื้นที่ประมาณ 23,822.176 (สถานีพัฒนาทรัพยากรป่าชายเลนที่ 17 และ 18) และพบแนวหญ้าทะเลค่อนข้างมากบริเวณชายฝั่งของป่าชายเลน นอกจากนี้ยังมีการใช้พื้นที่ในการทำเกษตรกรรมจำนวนมาก ส่วนการทำบ่อกุ้งมีการทำอยู่บ้างตามแนวป่าชายเลน



ภาพแสดงแหล่งทรัพยากรและลักษณะการใช้ประโยชน์พื้นที่ตำบลบางวัน

ลักษณะภูมิประเทศ พื้นที่ส่วนใหญ่ของบ้านบางติบเป็นที่ราบสลับเนินเขา เป็นที่อ่าวสลับกับป่าชายเลน ทิศเหนือมีภูเขาที่มีป่าไม้ปกคลุม เป็นแหล่งต้นน้ำและผลิตประปาภูเขาสำหรับสมาชิกในหมู่บ้าน ด้านทิศตะวันตกติดต่อกับทะเลอันดามันมีลักษณะเป็นอ่าวและป่าชายเลน ซึ่งป่าชายเลนมีพื้นที่อยู่ในเขตการปกครองของบ้านบางติบประมาณ 6,000 ไร่ (สถานีพัฒนาทรัพยากรป่าชายเลนที่ 17 (คุระบุรี))

ป่าชายเลน

จากการสำรวจความหลากหลายทางชีวภาพและโครงสร้างป่าชายเลนบริเวณตำบลบางวัน และพื้นที่ใกล้เคียง พบพันธุ์ไม้ป่าชายเลนรวมทั้งหมด 32 ชนิด พันธุ์ไม้เด่น (dominant species) ได้แก่ โกงกางใบเล็ก (*Rhizophora apiculata*) และพันธุ์ไม้รอง (co-dominant species) ได้แก่ ตะบูนขาว (*Xylocarpus granatum*), โปรงแดง (*Ceriops tagal*), ถั่วขาว (*Bruguiera cylindrical*), แสมดำ (*Avicennia officinalis*)



โกงกางใบเล็ก



ตะบูนขาว



โปรงแดง

นอกจากนี้ ยังได้ทำการศึกษาสัตว์หน้าดินพื้นป่าชายเลนที่สามารถมองเห็นได้ด้วยตาเปล่า พบทั้งสิ้น 23 ชนิด ชนิดที่พบมากที่สุด คือ หอยแดง (*Assiminea brevicula*) ปูก้ามดาบ (*Uca sp.*) หอยเจดีย์ (*Batillaria minima*) และหอยไม้พุก (*Cassidula multiplicatus*) สัตว์ทะเลที่มีคุณค่าทางเศรษฐกิจที่พบ ได้แก่ ปูแสม (*Sesarma mederi*) และหอยก้น (*Polymesoda bengalensis*)



ปูแสม



หอยก้น

แหล่งหญ้าทะเล

ในบริเวณตำบลบางวัน อำเภอกระบุรี พบแหล่งหญ้าทะเลที่บริเวณปากคลองบางติบ แพร่กระจายอยู่ทั่วไปตามชายฝั่งเชื่อมต่อกับป่าชายเลน มีพื้นที่ประมาณ 681 ไร่ มีสภาพความสมบูรณ์ปานกลางโดยพบหญ้าทะเล 4 ชนิด ได้แก่ หญ้าอำพัน (*Halophila ovalis*), หญ้าเงาแกระ (*Halophila beccarii*), หญ้าเงาใบเล็ก (*Halophila minor*) และหญ้าคาทะเล (*Enhalus acoroides*) และในบริเวณบ้านทุ่งละออง ตำบลบางวัน อำเภอกระบุรี พบหญ้าทะเลขึ้นอยู่ด้านในจนถึงป่าชายเลนและด้านนอกตลอดแนวสันทราย คิดเป็นพื้นที่ประมาณ 140 ไร่ พบหญ้าทะเล 3 ชนิด หญ้าเงาแกระ(*Halophila beccarii*) หญ้าอำพัน (*Halophila ovalis*) และมี หญ้าเงาใบเล็ก (*Halophila minor*)



หญ้าเงาแกระ



หญ้าคาทะเล

ส่วนแหล่งหญ้าทะเลในพื้นที่ใกล้เคียง ได้แก่ บริเวณตำบลเกาะพระทอง อำเภอกระบุรี แพร่กระจายอยู่ตลอดแนวเหนือ - ใต้ตามชายฝั่งทางด้านตะวันออกของเกาะพระทอง รวมพื้นที่ประมาณ 4,203.75 ไร่ หญ้าทะเลที่พบมี 8 ชนิด ได้แก่ หญ้าชะเงาใบมน(*Cymodocea rotundata*) , หญ้าเงาแกระ (*Halophila beccarii*) , หญ้าคาทะเล (*Enhalus acoroides*) , หญ้ากุ่มชายเข็ม (*Halodule pinifolia*) , หญ้ากุ่มชายทะเล (*Halodule uninervis*), หญ้าอำพัน (*Halophila ovalis*) , หญ้าเงาใบเล็ก (*Halophila minor*) และหญ้าเงาใส(*Halophila decipiens*) แหล่งหญ้าทะเลเกาะพระทองมีสภาพสมบูรณ์ปานกลางถึงสมบูรณ์ดี

นอกจากนี้ ยังพบหญ้าทะเลแพร่กระจายบริเวณบ้านทุ่งนางดำ ตำบลกระ อำเภอกระบุรี พื้นที่ประมาณ 1,250 ไร่ ส่วนใหญ่ขึ้นอยู่ใกล้กับแนวสันทราย แอ่งน้ำหรืออ่าวระหว่างแนวสันทรายโดยเริ่มพบหญ้าทะเลที่ระยะห่างจากฝั่งประมาณ 150 เมตร หญ้าทะเลที่พบมีทั้งสิ้น 5 ชนิด ได้แก่ หญ้าชะเงาใบฟันเลื่อย (*Cymodocea serrulata*) , หญ้าเงาหรือหญ้าอำพัน (*Halophila ovalis*) หญ้ากุ่มชายทะเล (*Halodule uninervis*),หญ้าคาทะเล (*Enhalus acoroides*) และหญ้าต้นหอมทะเล (*Syringodium isoetifolium*) โดยพบหญ้าชะเงาใบฟันเลื่อย(*Cymodocea serrulata*) แพร่กระจายมากที่สุด

แนวปะการัง

ในบริเวณพื้นที่ชายฝั่งทะเลใกล้กับบ้านบางติบไม่พบแนวปะการังเจริญอยู่ แต่ชุมชนบ้านบางติบเข้าไปใช้ประโยชน์จากแนวปะการังในบริเวณด้านใต้ของเกาะระ เกาะปลิงใหญ่และเกาะปลิง มีสถานภาพดังตารางด้านล่าง

ตารางแสดงสถานภาพของแนวปะการังบางพื้นที่ของ อ.คุระบุรี จ.พังงา

บริเวณ	สถานภาพ	ชนิดเด่น
เกาะระ (ด้านใต้)	สมบูรณ์ปานกลาง	ปะการังโขด (<i>Porites lutea</i>) ปะการังลายดอกไม้ (<i>Pavona</i> sp.) ปะการังดอกกะหล่ำ (<i>Pocillopora damicornis</i>)
เกาะปลิงใหญ่ (ด้านตะวันออกเฉียงเหนือ)	สมบูรณ์ดีมาก	ปะการังโขด (<i>Porites lutea</i>) ปะการังเขากวาง (<i>Acropora</i> sp.)
เกาะปลิงใหญ่ (ด้านตะวันออกเฉียงใต้)	เสื่อมโทรมถึงสมบูรณ์ ปานกลาง	ปะการังโขด (<i>Porites lutea</i>) ปะการังเขากวาง (<i>Acropora</i> sp.)
เกาะปลิงน้อย	เสื่อมโทรมมาก	ปะการังโขด (<i>Porites lutea</i>) ปะการังเขากวาง (<i>Acropora</i> sp.)

ศักยภาพการใช้ประโยชน์ทรัพยากรทางทะเลและชายฝั่ง

จากการระดมความคิดเห็นเรื่องศักยภาพการใช้ประโยชน์ และการอนุรักษ์ทรัพยากรชีวภาพทางทะเลและชายฝั่งของชุมชนบ้านบางติบ พบว่า บ้านบางติบมีการใช้ประโยชน์จากทรัพยากรทางทะเลและชายฝั่งหลากหลาย ได้แก่ ปลากระพง ปลากระบอก ปลากระเบน ปลาตุ๊กทะเล หอยหวาน หอยกัน หอยชักตีน หอยแครง หอยติบ หอยนางรม ปูดำ ปูม้า ปูแสม กุ้งขาว โดยส่วนใหญ่เป็นการขายสด ไม่มีการแปรรูป เนื่องจากมีราคาค่อนข้างสูง ขายง่าย หาได้ไม่พอจำหน่าย

ส่วนพืชที่มีการใช้ประโยชน์ ได้แก่ โกงกาง แสม ปิปีตะบูน ถั่ว เหงือกปลาหมอ เป้งทะเล พังกาหัวสุม ว่านหางจระเข้ ผักบู่ทะเล และหัวร้อยรู โดยชุมชนเห็นว่าทรัพยากรทางทะเลและชายฝั่งที่มีศักยภาพในการพัฒนาให้เกิดรายได้ ได้แก่ หอยหวาน หอยกัน ปูม้า และเหงือกปลาหมอ (รายละเอียดดังตาราง)

ตารางแสดงสถานการณ์การใช้ประโยชน์ทรัพยากรทางทะเลและชายฝั่ง บ้านบางติบ จ.พังงา

ทรัพยากร	สถานการณ์	การใช้ประโยชน์	การพัฒนาให้เกิดรายได้
ปลากระพง	มีทั้งปี แต่ปริมาณลดลง	กินสุก ขายสด	ไม่มี เนื่องจากมีจำนวนไม่มาก
ปลากระบอก	ปริมาณลดลง	กินสุก ขายสด	ไม่มี เนื่องจากมีจำนวนไม่มาก
ปลากระเบน	ไม่เปลี่ยนแปลงมาก	กินสุก ขายสด	มีโอกาสปานกลาง
ปลาตุ๊กทะเล	ไม่เปลี่ยนแปลงมาก	กินสุก ขายสด	มีโอกาสปานกลาง

ทรัพยากร	สถานการณ์	การใช้ประโยชน์	การพัฒนาให้เกิดรายได้
หอยหวาน	มีทั้งปี น้อยลงเพราะฝนมาก	กินสุก ขายสด	มีโอกาspanกลาง
หอยก้น	เพิ่มขึ้น	กินสุก ขายสด	มีโอกาspanมาก
หอยชักตีน	ลดลง	กินสุก ขายสด	ไม่มี
หอยแครง	ลดลง	กินสุก ขายสด	ไม่มี
หอยติบ	เท่าเดิม	กินสุก ขายสด	มีโอกาspan ศึกษาเพิ่ม
หอยนางรม	มีทั้งปี แต่ปริมาณลดลง	กินสุก ขายสด	ไม่มี
ปูดำ	มีทั้งปี แต่ปริมาณลดลง	กินสุก ขายสด	ไม่มี พ่อค้ารับซื้อทุกขนาด
ปูม้า	มีทั้งปี แต่ปริมาณลดลง	ขายสด	มีโอกาspanมาก ขายเนื้อ
ปูแสม	มีมากทั้งปี คนจับน้อย	ขายสด	มีโอกาspan
กุ้งขาว	มีทั้งปี แต่ปี 2555 มีน้อยลง	กินสุก ขายสด	ไม่มี เป็นฤดู
โกกงาง แสม ปีปี ตะบูน ถั่ว	เพิ่มขึ้น	สร้างบ้าน คอกสัตว์	มีโอกาspan (สีย้อมผ้า)
เหงือกปลาหมอ	เพิ่มขึ้น	ทำแชมพู ยาหม่องน้ำ	มีโอกาspanมาก
เป็งทะเล	เพิ่มขึ้น คนตัดน้อย	ทำลอบ ไซ กินยอด	ไม่มี
พังกาหัวสุม	เพิ่มขึ้น	ฝักเชื่อม	มีโอกาspanมาก
ว่านทางช้าง	เพิ่มขึ้น	ไม้ประดับ ยา สมุนไพร	มีโอกาspanมาก
ผักบุ้งทะเล	มีมาก ไม่ลดลง ไม่มีคนใช้	สมุนไพรแก้พิษ	มีโอกาspan ต้องศึกษาวิจัยเพิ่ม
หัวร้อยรู	หายากในธรรมชาติ	สมุนไพรบำรุง	มีโอกาspanแต่ยาก

ระบบข้อมูลความหลากหลายทางชีวภาพ

การพัฒนาระบบข้อมูลเกี่ยวกับความหลากหลายทางชีวภาพ เพื่อใช้ในการติดตามและประเมินผลความหลากหลายทางชีวภาพโดยชุมชน ดำเนินการเพื่อรองรับข้อมูลจากการสำรวจและประเมินความหลากหลาย โดยประสานกับสถานีวิจัยเพื่อการพัฒนาชายฝั่งอันดามัน และองค์การบริหารส่วนตำบลที่เกี่ยวข้อง ในการร่วมออกแบบและดำเนินการ เพื่อให้ชุมชนสามารถดำเนินการติดตามความเปลี่ยนแปลงของความหลากหลายทางชีวภาพได้ด้วยตัวเอง

ระบบข้อมูลเพื่อใช้ในการติดตามและประเมินผลความหลากหลายทางชีวภาพนี้ ยังเป็นส่วนหนึ่งของการสนับสนุนองค์ความรู้ และกระบวนการดำเนินงานเพื่อให้เกิดการพัฒนาเกิดขึ้นอย่างต่อเนื่อง เป็นการเปิดโอกาสให้ชุมชนได้เข้ามามีส่วนร่วมและถ่ายทอดความรู้ให้ชุมชนได้มีความรู้ความเข้าใจทรัพยากรและสิ่งแวดล้อมให้มากขึ้น เพื่อนำแนวคิดไปพัฒนาการศึกษาเรียนรู้การดูแลจัดการทรัพยากร โดยตัวของชุมชนเอง และสามารถหาแนวทางที่เหมาะสมในการแก้ปัญหาที่เกิดขึ้นต่อไป

2. การดำเนินงานด้านวิสาหกิจชุมชน

แนวคิดและหลักการวิสาหกิจชุมชน

ที่ผ่านมา มีการให้ความหมายคำว่า “วิสาหกิจชุมชน” ไว้หลากหลาย โดยสามารถประมวลผลได้ว่า วิสาหกิจชุมชน คือ การประกอบการเพื่อการจัดการ "ทุนของชุมชน" อย่างสร้างสรรค์เพื่อการพึ่งตนเอง โดยทุนของชุมชนไม่ได้มีความหมายแต่เพียงเงินเท่านั้น แต่รวมถึงทรัพยากร ผลผลิต ความรู้ ภูมิปัญญา ทุนทางวัฒนธรรม ทุนทางสังคม ซึ่งจะมีทั้งทุนที่เป็นตัวเงิน และทุนที่เป็นทรัพยากรธรรมชาติ อันได้แก่ ดิน น้ำ ป่า ภูเขา ทุนที่เป็นผลผลิต ทุนความรู้ภูมิปัญญา ทุนทางสังคม อันได้แก่ วัฒนธรรม ประเพณี ความเป็นพี่เป็นน้อง ความไว้วางใจกันของคนในชุมชน

วิสาหกิจชุมชน จึงเป็นแนวคิดที่มุ่งแปรรูปผลผลิตตามธรรมชาติ หรือสร้างผลิตภัณฑ์หรือผลิตผล โดยครอบครัวในชุมชน โดยองค์กรชุมชน และเครือข่ายองค์กรชุมชน เพื่อการบริโภคและสร้างรายได้ให้แก่ชุมชน โดยมีหลักคิดที่สำคัญ คือ สร้างความหลากหลายของผลผลิตและผลิตภัณฑ์ในชุมชน เพื่อการบริโภคแบบพึ่งพาตนเอง

วิสาหกิจชุมชนต้องจดทะเบียนจัดตั้งกับสำนักงานเลขาธิการคณะกรรมการส่งเสริมวิสาหกิจชุมชน (สลคช.) กระทรวงเกษตรและสหกรณ์ (ส่วนภูมิภาคจดทะเบียนที่สำนักงานเกษตรอำเภอ) ทั้งนี้ วิสาหกิจชุมชนที่ประสงค์จะมายื่นคำขอจดทะเบียนต้องมีคุณสมบัติและหลักเกณฑ์ ดังต่อไปนี้

- เป็นกิจการที่เกี่ยวกับการผลิตสินค้า การให้บริการหรือการอื่น ๆ ที่ทำให้เกิดการพัฒนา และแก้ไขปัญหาของชุมชน
- เป็นกิจการที่ดำเนินการหรือประสงค์จะดำเนินการร่วมกันในชุมชน โดยคณะบุคคล ที่เป็นนิติบุคคลหรือไม่เป็นนิติบุคคล ประกอบด้วยสมาชิกที่อยู่ร่วมกันในชุมชนไม่น้อยกว่า 7 คน โดยบุคคลดังกล่าวต้องไม่อยู่ในครอบครัวเดียวกัน
- เป็นกิจการที่มีวัตถุประสงค์เพื่อสร้างรายได้ เพื่อการพึ่งพาตนเองและเพื่อประโยชน์สุขของคนในชุมชน
- เป็นกิจการที่ไม่ขัดต่อกฎหมาย ความสงบเรียบร้อยหรือศีลธรรมอันดีของประชาชน

วิสาหกิจชุมชนที่ได้จดทะเบียนแล้วนั้น ไม่มีกฎข้อบังคับหรือเงื่อนไขหลักเกณฑ์ใดๆ เนื่องจากพระราชบัญญัติส่งเสริมวิสาหกิจชุมชน พ.ศ.2548 มุ่งให้การส่งเสริมและสนับสนุนการดำเนินงานของวิสาหกิจชุมชน โดยให้ดำเนินการตามความสมัครใจ แต่ต้องแจ้งความประสงค์ในการดำเนินการต่อกรมส่งเสริมการเกษตรทราบภายใน 30 วัน นับแต่วันสิ้นปีปฏิทิน เพื่อให้ทราบถึงความคืบหน้า หากวิสาหกิจชุมชนใดไม่แจ้งความประสงค์ ติดต่อกันเป็นเวลา 2 ปี ติดต่อกัน จะถูกถอนชื่อออกจากทะเบียน

การสำรวจและประเมินศักยภาพกลุ่มอาชีพ/วิสาหกิจชุมชนในพื้นที่นาร่อง

จากการทบทวนเอกสาร รวบรวมความคิดเห็นจากผู้ที่มีประสบการณ์ เพื่อศึกษาและรวบรวมเกี่ยวกับศักยภาพในการพัฒนาผลิตภัณฑ์และบริการ ที่เกี่ยวข้องกับทรัพยากรทางทะเลและชายฝั่ง ในลักษณะวิสาหกิจชุมชน ทำให้สามารถประเมินศักยภาพวิสาหกิจในพื้นที่นาร่อง สรุปได้ดังตารางต่อไปนี้

จุดแข็ง	โอกาส
<ul style="list-style-type: none"> - ความสมบูรณ์และหลากหลายของทรัพยากรทางทะเลและชายฝั่งในท้องถิ่น - ความเข้มแข็งของกลุ่มต่างๆ ที่มีอยู่ - ความสัมพันธ์ที่ดีในชุมชน 	<ul style="list-style-type: none"> - นโยบายส่งเสริมของภาครัฐ - การขยายตลาดสู่ภูมิภาคอาเซียน - ภาคธุรกิจเอกชนและผู้บริโภคให้ความสนใจ - การเผยแพร่ข้อมูลผ่านสื่อและระบบออนไลน์
จุดอ่อน	อุปสรรค
<ul style="list-style-type: none"> - ความสม่ำเสมอและต่อเนื่องในการผลิต - การบันทึกและจัดทำข้อมูล - การวิเคราะห์และขยายตลาด - การพัฒนาและต่อยอดผลิตภัณฑ์ 	<ul style="list-style-type: none"> - ความไม่ต่อเนื่องในการส่งเสริมและสนับสนุนการดำเนินงาน - มาตรฐานและการกีดกันการค้าระหว่างประเทศ - ภัยพิบัติและการเปลี่ยนแปลงสภาพภูมิอากาศ

วิสาหกิจชุมชนและกลุ่มอาชีพในพื้นที่นาร่อง ส่วนใหญ่เป็นวิธีการผลิตเพื่ออาชีพหลักของครอบครัว โดยมีตลาดในระดับท้องถิ่น หากจำแนกตามลักษณะผลิตภัณฑ์และบริการ สามารถแบ่งได้เป็น 5 กลุ่ม ประกอบด้วย การเพาะปลูกและเลี้ยงสัตว์ การประมงและแปรรูปสัตว์น้ำ การทำหัตถกรรม การบริการด้านท่องเที่ยว และ อื่นๆ เช่น กลุ่มออมทรัพย์ ฯลฯ สำหรับผลิตภัณฑ์ที่สำคัญของบ้านบางติบ ซึ่งเป็นชุมชนนาร่อง ได้แก่

(1) กลุ่มทำแชมพูเห็อกปลาหมอ บ้านบางติบ

วัตถุดิบ หัวเชื้อแชมพูของธนาคารเกษตรและสหกรณ์ (ชกส.)
ใบเห็อกปลาหมอ

ช่วงเวลาที่ผลิต ได้ตลอดทั้งปี

ต้นทุนการผลิต หัวเชื้อแชมพู ชุดละ 200 บาท ขวดแชมพู 10 บาท
อุปกรณ์ในการผลิต ซึ่งประกอบด้วยเครื่องปั่นไฟฟ้า
หม้อต้ม ตาชั่ง ถ้วยตวง ไม้พาย

ราคาจำหน่าย ขายขวดละ 35 บาท (250 ซีซี)

อุปสรรค ผลิตจำนวนน้อยไว้สำหรับสมาชิก ยังไม่มีตลาดภายนอก และดำเนินการไม่ต่อเนื่อง



(2) กลุ่มน้ำพริกหอยหวาน บ้านบางติบ

วัตถุดิบ หอยหวานสด พริก กระเทียม หอมซอย เกลือ
กะปิ มะนาว

ช่วงเวลาผลิต ได้ตลอดทั้งปี

ต้นทุนการผลิต ต้นทุนทั้งหมดประมาณ 10 บาทต่อหนึ่งกระปุก
ซึ่งมาจาก หอยหวานสดยังไม่แกะเปลือก ราคา
กิโลกรัมละ 20 บาท กะปิกิโลกรัมละ 50 บาท กระเทียม พริก หอมซอย มะนาว
ราคาไม่แน่นอนขึ้นอยู่กับฤดูกาล

ราคาจำหน่าย กระปุกละ 20 บาท

อุปสรรค ผลิตภัณท์ไม่สามารถเก็บได้นาน ตลาดจำกัดเฉพาะในท้องถิ่น



จากการประชุมเพื่อประเมินศักยภาพการพัฒนาผลิตภัณฑ์ทางทะเลและชายฝั่ง พบว่าในชุมชนต่างๆ มีกลุ่มอาชีพที่ดำเนินงานอยู่ก่อนแล้วและมีความสนใจที่จะต่อยอดและพัฒนาผลิตภัณฑ์เพื่อขยายสู่ตลาดที่กว้างขวางขึ้น แต่ที่ผ่านมายังขาดการสนับสนุนอย่างต่อเนื่องและจริงจัง ทำให้ขาดความสามารถในการบริหารจัดการที่ดี โดยเฉพาะด้านระบบข้อมูล ด้านเงินทุน และการตลาด นอกจากนี้ยังมีความท้าทายจากภายนอกในด้านภัยพิบัติและการเปลี่ยนแปลงฤดูกาล ซึ่งนอกจากสร้างความเสียหายต่ออาชีพแล้ว ยังมีผลต่อปริมาณผลผลิตสัตว์น้ำและการดำเนินกิจกรรมต่างๆ ด้วย

หน่วยงานสนับสนุนการพัฒนาวิสาหกิจชุมชน

รัฐบาลได้ประกาศกฎหมายใหม่ในการส่งเสริมวิสาหกิจชุมชน เพื่อที่จะส่งเสริมและสนับสนุนเศรษฐกิจชุมชนหรือวิสาหกิจชุมชนในการพัฒนาเศรษฐกิจแบบพอเพียง จำนวนวิสาหกิจชุมชนซึ่งยังไม่พร้อมที่จะเข้าสู่สภาพแวดล้อมทางธุรกิจและการแข่งขันทางการค้าสามารถเข้าถึงการสนับสนุนของรัฐบาลในการส่งเสริมความรู้ในท้องถิ่นที่ และเทคโนโลยีระดับโลกเพื่อสร้างรายได้ให้สูงขึ้น

สำนักงานพัฒนาเศรษฐกิจจากฐานชีวภาพ (องค์การมหาชน) หรือ สพภ. เป็นหน่วยงานหลักที่รับผิดชอบในการจัดการผลิตภัณฑ์ทางเศรษฐกิจ ซึ่งมีฐานมาจากความหลากหลายทางชีวภาพของประเทศไทย ได้รับการจัดตั้งขึ้นตามพระราชกฤษฎีกาตั้งแต่ปี พ.ศ. 2550 โดยมีหน้าที่ในการบูรณาการระหว่างการพัฒนาชุมชนเป็นเพื่อศูนย์กลาง เศรษฐกิจสร้างสรรค์ เศรษฐกิจจากฐานความหลากหลายทางชีวภาพตามเศรษฐกิจ ธุรกิจที่เป็นมิตรต่อสิ่งแวดล้อม องค์กรทางสังคมและการใช้ทรัพยากรธรรมชาติอย่างยั่งยืน ซึ่งรวมถึงโครงการที่จัดตั้งขึ้นก่อนหน้า ได้แก่ หนึ่งตำบลหนึ่งผลิตภัณฑ์ (OTOP) และพระราชกฤษฎีกาวิสาหกิจชุมชนขนาดเล็กและขนาดกลาง (SMCE) ดังนั้น สพภ. จึงเป็นตัวแทนผู้นำของเศรษฐกิจใหม่โดยการรวมองค์ประกอบที่แตกต่างกันโดยวิธีการสร้างการพัฒนาเศรษฐกิจที่ยั่งยืนบนรากฐานของชุมชนบนองค์กรผู้ประกอบการที่ใช้มูลค่าของทรัพยากรความหลากหลายทางชีวภาพของประเทศไทยได้มีประสิทธิภาพสูงสุด

หน่วยงานที่มีภารกิจเกี่ยวข้อง ได้แก่ สำนักงานคณะกรรมการพัฒนาเศรษฐกิจและสังคมแห่งชาติ (สศช.) กรมการพัฒนาชุมชน (พช.) สำนักงานนโยบายและแผนทรัพยากรธรรมชาติและสิ่งแวดล้อม (สผ.) กรมอุทยานแห่งชาติ สัตว์ป่าและพันธุ์พืช (กอช.) กรมส่งเสริมการเกษตร (กสก.) กรมทรัพยากรทางทะเลและชายฝั่ง (ทช.) กรมประมง (กปม.) และกรมส่งเสริมการส่งออก (สอ.) สำนักงานส่งเสริมวิสาหกิจขนาดกลางและขนาดย่อม (สสว.) ธนาคารเพื่อการเกษตรและสหกรณ์การเกษตร (ธกส.), การท่องเที่ยวแห่งประเทศไทย (ททท.) และสำนักงานศูนย์สร้างสรรค์งานออกแบบประเทศไทย (สศบ.) นอกจากนี้กระทรวงเกษตรและสหกรณ์ ได้รับการแต่งตั้งให้เป็นผู้รับผิดชอบโดยตรงในการส่งเสริมวิสาหกิจชุมชนเช่นเดียวกับ "มูลนิธิสถาบันส่งเสริมวิสาหกิจชุมชน" หลังได้รับการก่อตั้งขึ้นภายใต้ความร่วมมือระหว่างธนาคารเพื่อการเกษตรและสหกรณ์การเกษตร (ธกส.) สำนักงานพัฒนาวิทยาศาสตร์และเทคโนโลยีแห่งชาติ (สวทช.), การปิโตรเลียมแห่งประเทศไทย (ปตท.) มูลนิธิหมู่บ้านกระทรวงศึกษาธิการและหน่วยงานอื่น ๆ ที่เกี่ยวข้อง

นอกจากนี้ ยังมีหน่วยงานที่ให้ความสำคัญกับการส่งเสริมขีดความสามารถในการเรียนรู้ ได้แก่ สถาบันส่งเสริมวิสาหกิจชุมชน กรมส่งเสริมสหกรณ์ สำนักงานเศรษฐกิจการเกษตร กรมส่งเสริมอุตสาหกรรม สำนักงานเกษตรจังหวัด และองค์กรปกครองส่วนท้องถิ่น สำหรับหน่วยงานที่ให้ความสำคัญกับการพัฒนากลุ่มและอย่างต่อเนื่องเพื่อให้เกิดความยั่งยืน ได้แก่ กรมการพัฒนาชุมชน สำนักงานปฏิรูปที่ดินเพื่อเกษตรกรรม และสำนักส่งเสริมและพัฒนาการเกษตร นอกจากนี้พบว่า สถาบันการศึกษาต่างๆ ได้เข้ามามีบทบาทส่งเสริมความรู้และพัฒนาทักษะของกลุ่มต่างๆ

แหล่งเงินทุนสนับสนุนการพัฒนาผลิตภัณฑ์จากฐานชีวภาพ

ในการดำเนินงานด้านการผลิต การอนุรักษ์ การบริหารจัดการชุมชน และการตลาด เงินทุนถือได้ว่าเป็นปัจจัยสำคัญที่ช่วยสนับสนุนให้โครงการประสบผลสำเร็จ ดังนั้นรายงานฉบับนี้จึงได้ทำการรวบรวมแหล่งเงินทุนที่มีในประเทศ รวมถึงเงื่อนไขในการขอเงินทุนพอสังเขป เพื่อขยายโอกาสในการเข้าสู่แหล่งเงินทุนที่มีอยู่ โดยหน่วยงานหลักที่ให้การสนับสนุนด้านการเงินแก่วิสาหกิจชุมชน ได้แก่ ธนาคารเพื่อการเกษตรและสหกรณ์ ธนาคารพัฒนาวิสาหกิจขนาดกลางและขนาดย่อมแห่งประเทศไทย ธนาคารออมสิน ธนาคารกรุงไทย กรมส่งเสริมอุตสาหกรรม สถาบันพัฒนาองค์กรชุมชน เป็นต้น

นอกจากนี้ หน่วยงานอื่นๆที่มีภารกิจในการสนับสนุนด้านการเงิน ได้แก่ **สำนักงานส่งเสริมวิสาหกิจขนาดกลางและขนาดย่อม** ซึ่งมีหน้าที่ กู้ยืมเงิน หรือให้กู้ยืมเงินโดยมีหลักประกันด้วยบุคคลหรือทรัพย์สินหรือลงทุน ทั้งนี้เพื่อการวิจัย พัฒนา และส่งเสริม รวมทั้งให้การอุดหนุนหรือช่วยเหลือวิสาหกิจขนาดกลางและขนาดย่อมให้มีประสิทธิภาพเพิ่มขึ้น **สำนักพัฒนาทุนและองค์กรการเงินชุมชน** ซึ่งมีหน้าที่ดำเนินการเกี่ยวกับการแสวงหาแหล่งทุนและความร่วมมือในการพัฒนารูปแบบและวิธีการด้านการขยายกิจกรรมของชุมชนเพื่อพัฒนาระบบทุนชุมชน **สำนักงานกองทุนฟื้นฟูและพัฒนาเกษตรกร** ซึ่งมีหน้าที่ ส่งเสริมสนับสนุนในองค์กรเกษตรกรมีความเข้มแข็งเพื่อเป็นศูนย์กลางในการแก้ไขปัญหาหนี้สินและความยากจนของเกษตรกร ส่งเสริมสนับสนุนการฟื้นฟูและพัฒนาอาชีพเกษตรกรกรรม เพื่อพัฒนาคุณภาพชีวิตของเกษตรกร พัฒนาความรู้ในด้านการเกษตรหรือกิจกรรมที่เกี่ยวข้องเกี่ยวกับเกษตรกรกรรมเพื่อสร้างความเข้มแข็งแก่องค์กรเกษตรกร พัฒนาศักยภาพในการพึ่งตนเองและเกื้อกูลซึ่งกันและกันของเกษตรกร

3. การตลาดของผลิตภัณฑ์จากฐานชีวภาพทางทะเลและชายฝั่ง

โอกาสทางการตลาดเพื่อผลิตภัณฑ์จากฐานชีวภาพ

จากการวิเคราะห์โอกาสทางการตลาดเพื่อที่จะใช้ในการพัฒนาผลิตภัณฑ์เพื่อป้อนเข้าสู่ตลาดนั้น การสำรวจตลาดทั้งในด้านอุปทานและอุปสงค์เป็นสิ่งจำเป็นมาก เนื่องจากการสำรวจอุปทานในตลาดจะทำให้ทราบถึงข้อมูลผลิตภัณฑ์ทางทะเลและชายฝั่งที่มีอยู่เดิมและผลิตภัณฑ์ที่ยังไม่มีอยู่ในตลาดเพื่อเป็นโอกาสในการพัฒนาผลิตภัณฑ์เพื่อเจาะตลาดใหม่ ในส่วนของการสำรวจตลาดอุปสงค์นั้นจะทำให้ทราบถึงกลุ่มลูกค้าและความต้องการของกลุ่มลูกค้าเพื่อที่จะพัฒนาผลิตภัณฑ์ให้ตรงกับความต้องการ อย่างไรก็ตามก็ต้องคำนึงถึงศักยภาพในการพัฒนาผลิตภัณฑ์ของชุมชนควบคู่ไปด้วย

โครงการนี้จะทำการสำรวจ 1) ตลาดผลิตภัณฑ์ในท้องถิ่น 2) แนวโน้มความต้องการผลิตภัณฑ์ทางทะเลและชายฝั่งในท้องถิ่น และ 3) ประเมินศักยภาพการพัฒนาผลิตภัณฑ์ของชุมชนในพื้นที่นำร่อง เพื่อนำข้อมูลเหล่านี้มาวิเคราะห์เพื่อหาผลิตภัณฑ์ทางทะเลและชายฝั่งที่มีศักยภาพและโอกาสทางการตลาดในการพัฒนาเป็นผลิตภัณฑ์

จากการสำรวจตลาดผลิตภัณฑ์ทางทะเลและชายฝั่งในพื้นที่ จ.พังงา และ จ.ระนอง ซึ่งเป็นพื้นที่ใกล้เคียง พบว่าผลิตภัณฑ์ทางทะเลและชายฝั่งในตลาดท้องถิ่น แบ่งออกได้เป็น 2 ประเภท ดังนี้

- 1) ผลผลิตจากทะเลและชายฝั่งในท้องถิ่น ซึ่งประกอบด้วยสัตว์ทะเลชนิดต่างๆ ที่ถูกจับได้โดยชาวประมงท้องถิ่น อาทิ เช่น ปูม้า ปูทะเล ปลากระบอก ปลาเสียด กุ้งกุลาดำ สาหร่ายทะเล ฯลฯ และสัตว์ทะเลที่ได้จากการเพาะเลี้ยง เช่น กุ้งขาว ปลากะพงแดง ปลาเก๋า สิ้นค้าเหล่านี้ส่วนใหญ่จะถูกขายให้กับพ่อค้าคนกลางก่อนที่จะนำมาขายให้กับผู้บริโภค มีเพียงส่วนน้อยที่ชาวประมงหรือผู้ผลิตเป็นผู้ขายเอง
- 2) ผลิตภัณฑ์แปรรูปจากทรัพยากรทางทะเลและชายฝั่ง ซึ่งประกอบด้วยผลิตภัณฑ์แปรรูปอย่างง่าย ที่สามารถเพิ่มมูลค่าให้กับวัตถุดิบ เช่น เนื้อปูแกะ กุ้งแกะเปลือก เนื้อหอย เป็นต้น และผลิตภัณฑ์ที่ต้องผ่านกระบวนการในการผลิต ได้แก่ กะปิ ปลาแดดเดียว ปลาเค็ม กุ้งแห้ง กุ้งเสียบ ปลาหมึกแห้ง ปลาซั้งซั้ง ฯลฯ ผลิตภัณฑ์แปรรูปเหล่านี้ส่วนใหญ่เป็นผลิตภัณฑ์ที่มีการนำเข้ามาจากพื้นที่อื่น มีเพียงกะปิและปลาแดดเดียว ที่เป็นผลิตภัณฑ์ที่ชุมชนในบริเวณพื้นที่นำร่องเป็นผู้ผลิต

การสำรวจตลาดในครั้งนี้ยังพบว่า การแปรรูปผลิตภัณฑ์ทางทะเลในตลาดท้องถิ่นเป็นการแปรรูปและสร้างมูลค่าเพิ่มอย่างง่าย เนื่องจากข้อจำกัดด้านเทคโนโลยีและองค์ความรู้ในการพัฒนาผลิตภัณฑ์ ดังนั้นจึงอาจสรุปได้ว่าการเพิ่มโอกาสทางการตลาดของผลิตภัณฑ์และบริการทางทะเลและชายฝั่งจำเป็นต้องกระทำผ่านกลไก ดังนี้

- 1) เพิ่มราคาจำหน่ายผ่านการสร้างตราสินค้าและการออกแบบ
- 2) ลดต้นทุนการผลิตและเพิ่มคุณภาพสินค้าผ่านการพัฒนาเทคโนโลยีการผลิต
- 3) ลดค่าใช้จ่ายขายปลีกและขายส่งผ่านการพัฒนาห่วงโซ่นวัตกรรมอุปทานและช่องทางการตลาดระดับสูง

แนวโน้มความต้องการผลิตภัณฑ์ทางทะเลและชายฝั่งในท้องถิ่น

แนวโน้มทางการตลาดผลิตภัณฑ์และบริการจากฐานชีวภาพโดยทั่วไป มีดังนี้

- 1) **ตลาดเฉพาะ (Niche Market)** ขนาดเล็ก มีแนวโน้มขยายตัว ด้วยคุณประโยชน์ของสินค้าจากธรรมชาติ ที่ตอบสนองกลุ่มผู้รักสุขภาพและกลุ่มผู้สูงอายุ รวมถึงกระบวนการผลิตที่เป็นมิตรต่อสิ่งแวดล้อม โดยตลาดประเภทนี้ ได้แก่ สินค้าในห้างสรรพสินค้าและซูเปอร์มาร์เก็ต ตลาดค้าปลีกระดับสูงผ่านหนังสือพิมพ์และนิตยสาร ตลาดระดับสูงในร้านค้าระดับสูงขนาดเล็ก และตลาดระดับสูงดำเนินการโดยองค์กรไม่แสวงหาผลกำไรด้านสิ่งแวดล้อมและสังคม รวมถึงสินค้าในงานแสดงสินค้าที่จัดขึ้น จากการสำรวจตลาดในท้องถิ่นพบว่า ตลาดในกลุ่มนี้มีอยู่น้อยมากในพื้นที่ จ.พังงา และ จ.ระนอง ดังนั้นผลิตภัณฑ์ของชุมชนในพื้นที่น่าร้องจึงไม่เหมาะสมที่จะเจาะตลาดประเภทนี้ในระดับท้องถิ่น
- 2) **ลักษณะผู้บริโภค** แบ่งออกเป็น 3 ประเภท ได้แก่
 - ก. กลุ่มองค์กร ผู้บริโภค และนักท่องเที่ยว โดยองค์กรส่วนใหญ่ต้องการผลิตภัณฑ์และบริการ ที่สามารถตอบสนองความต้องการขององค์กรและพนักงาน เช่น ของขวัญและของที่ระลึก ของใช้ในองค์กรที่สั่งซื้อในปริมาณมาก เป็นต้น จากการสำรวจตลาดในท้องถิ่นพบว่าตลาดในประเภทนี้มีอยู่น้อยมากในพื้นที่ จ.พังงา และ จ.ระนอง เนื่องจากไม่ได้เป็นที่ตั้งขององค์กรใหญ่ๆ ที่มีความต้องการผลิตภัณฑ์เป็นจำนวนมาก ดังนั้นผลิตภัณฑ์ของชุมชนในพื้นที่น่าร้องจึงไม่เหมาะสมที่จะเจาะตลาดองค์กรในระดับท้องถิ่น
 - ข. กลุ่มบุคคลและครอบครัว ซึ่งต้องการผลิตภัณฑ์และอาหารที่จำเป็นในชีวิตประจำวัน โดยตลาดในกลุ่มนี้มีอยู่มากในพื้นที่ จ.พังงา และ จ.ระนอง เนื่องจากผลิตภัณฑ์ทางทะเลและชายฝั่งโดยส่วนใหญ่เป็นอาหารที่มีการบริโภคตามปกติ ดังนั้นผลิตภัณฑ์ของชุมชนในพื้นที่น่าร้อง จึงมีความเป็นไปได้ที่จะเจาะตลาดผู้บริโภคส่วนบุคคลและครอบครัวในระดับท้องถิ่น
 - ค. กลุ่มนักท่องเที่ยว ซึ่งมีอยู่มากในพื้นที่ จ.พังงา และ จ.ระนอง ทั้งชาวไทยและชาวต่างชาติที่กำลังซื้อสูงอยู่แล้ว ดังนั้นผลิตภัณฑ์ของชุมชนจึงมีความเหมาะสมมากที่สุดที่จะเจาะตลาดผู้บริโภคในกลุ่มนักท่องเที่ยวในระดับท้องถิ่น
- 3) **ลักษณะตลาด** มีหลากหลาย เช่น ซื้อเมื่อสะดวก ส่วนใหญ่เป็นตลาดท้องถิ่นและนักท่องเที่ยวที่มาเยี่ยมเยือนแหล่งท่องเที่ยว สั่งซื้อเป็นการเฉพาะ โดยสั่งให้มีการผลิตเพื่อตอบสนองความต้องการเป็นครั้งคราว และซื้อเมื่อได้รับข้อมูล ซึ่งมีความพอใจก็จะซื้อ
- 4) **การตลาดออนไลน์ (Online)** กำลังได้รับความนิยมมากขึ้น ไม่ว่าจะเป็นการซื้อ การขาย การโฆษณาหรือการวางแผนการตลาดผ่านทางอินเทอร์เน็ต ซึ่งสามารถลดค่าใช้จ่าย และเลือกสื่อสารกับกลุ่มเป้าหมายที่มีความเฉพาะ จากการสำรวจตลาดในท้องถิ่นพบว่า การทำการตลาดแบบออนไลน์ในช่วงเวลานี้ยังไม่มีความเหมาะสม เนื่องจากชุมชนยังมีศักยภาพในการผลิตต่ำ ยังไม่พร้อมสำหรับปริมาณอุปสงค์ของผลิตภัณฑ์และบริการที่มากขึ้น

5) **สภาพการแข่งขัน** มีแนวโน้มเพิ่มขึ้นเรื่อยๆ เนื่องจากการส่งเสริมและผลิตในลักษณะเดียวกันเป็นจำนวนมาก และขาดการพัฒนาผลิตภัณฑ์หรือบริการใหม่ๆ ส่วนตลาดการท่องเที่ยวจะมีแนวโน้มการแข่งขันที่สูงกว่า ชุมชนผู้จัดบริการจะต้องมีจุดขายที่ชัดเจน ด้วยอาศัยทุนและจุดเด่นในท้องถิ่น โดยไม่ควรจัดบริการเพื่อสนองตลาดนักท่องเที่ยวทั่วไป เพราะมีศักยภาพน้อยกว่าธุรกิจการท่องเที่ยว จากการสำรวจตลาดในท้องถิ่นพบว่า การท่องเที่ยวทะเลและชายฝั่งแบบทั่วไปมีการแข่งขันที่สูงมากในพื้นที่ เนื่องจาก จ.พังงา และ จ.ระนอง เป็นแหล่งท่องเที่ยวที่สำคัญ แต่อย่างไรก็ตามชุมชนสามารถที่จะหาจุดขายที่เป็นเอกลักษณ์ได้ เช่น การพักโฮมสเตย์ การท่องเที่ยวและทำกิจกรรมเพื่อศึกษาวิถีชีวิตความเป็นอยู่ของชุมชน

จากการสำรวจตลาดในท้องถิ่น พบว่าสินค้าที่มีวางจำหน่ายมีการแปรรูปอย่างง่าย กลุ่มผู้ประกอบการรายครัวเรือนและนักท่องเที่ยวน่าจะเป็นเป้าหมายที่เหมาะสมสำหรับการพัฒนาผลิตภัณฑ์ ถึงแม้ในด้านการบริการการท่องเที่ยวจะมีการแข่งขันสูง แต่ชุมชนก็สามารถนำจุดเด่นที่เป็นเอกลักษณ์มาเป็นจุดขายเพื่อเจาะตลาดการท่องเที่ยวได้

สรุปการดำเนินงาน ปี 2555 (ตุลาคม-ธันวาคม)

โครงการบริหารจัดการอนุรักษ์และใช้ประโยชน์ ทรัพยากรฐานชีวภาพอย่างยั่งยืน พื้นที่ จ.พังงา

