

สถานการณ์หมอกควันในภาคเหนือตอนบน¹

นายทวีศักดิ์ ใจคำสืบ
เศรษฐกรอาวุโส ส่วนวิชาการ

1. สถานการณ์

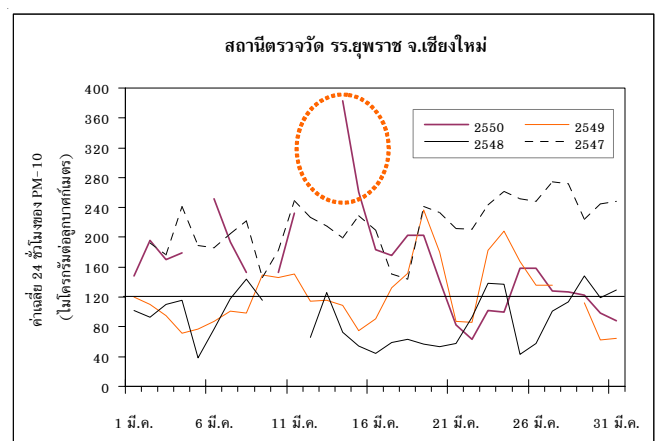
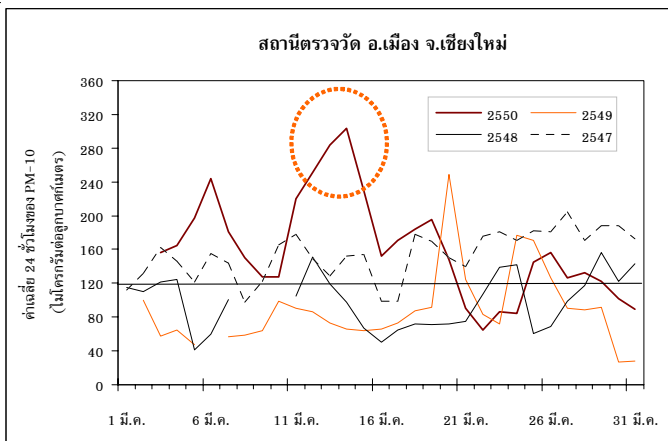
ในช่วงเดือนธันวาคมถึงเดือนมีนาคมของทุกปี พื้นที่ในภาคเหนือตอนบนมักประสบปัญหาหมอกควันปกคลุม โดยเฉพาะในเดือนมีนาคม 2550 พบว่ามีปริมาณฝุ่นละอองที่มีขนาดเล็กกว่า 10 ไมโครกรัมต่อลูกบาศก์เมตร (ไมครอน) (Particulate Matter 10 : PM 10) สูงกว่าปีก่อนหน้ามากและเกินกว่าค่ามาตรฐานที่กำหนดไว้ไม่เกิน 120 ไมครอน เป็นระดับที่ไม่ปลอดภัยต่อสุขภาพและสิ่งแวดล้อม โดยค่า PM 10 เดือนมีนาคม 2550 ที่สามารถวัดได้ในพื้นที่ 4 จังหวัดมีค่าสูงสุด ได้แก่จังหวัดเชียงใหม่ 383 ไมครอน แม่ฮ่องสอน 340 ไมครอน ลำปาง 259 ไมครอน และเชียงราย 212 ไมครอน

ค่า PM 10 ที่วัดได้สูงสุดในเดือนมีนาคม

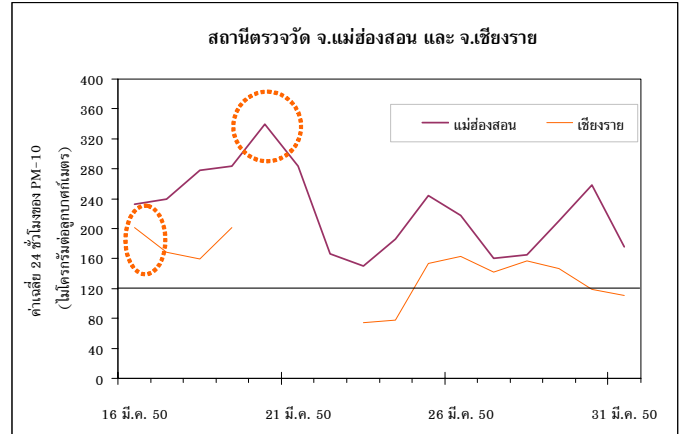
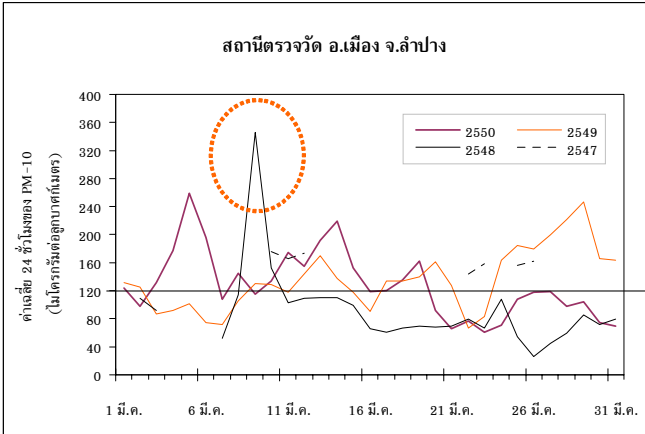
จังหวัด	สถานี	ปี 2547	ปี 2548	ปี 2549	ปี 2550
เชียงใหม่	ศูนย์ราชการ อ.แมริม	27 มี.ค.= 205	29 มี.ค.= 157	20 มี.ค.= 249	14 มี.ค.= 304
	ร.ร.ยุพราชวิทยาลัย อ.เมือง	27 มี.ค.= 275	29 มี.ค.= 149	19 มี.ค.= 237	14 มี.ค.= 383
ลำปาง	ม.ธรรมศาสตร์ ศูนย์ลำปาง อ.เมือง	10 มี.ค.= 176	10 มี.ค.= 345	29 มี.ค.= 247	5 มี.ค.= 259
	สนง.การประปา อ.แม่เมาะ	n.a.	n.a.	n.a.	5 มี.ค.= 219
เชียงราย	ร.ร.สามัคคีวิทยาคม อ.เมือง	n.a.	n.a.	n.a.	15 มี.ค.= 212
แม่ฮ่องสอน	ทสจ.แม่ฮ่องสอน อ.เมือง	n.a.	n.a.	n.a.	20 มี.ค.= 340

ที่มา : กรมควบคุมมลพิษ กระทรวงทรัพยากรธรรมชาติและสิ่งแวดล้อม

ปริมาณฝุ่นละอองที่มีอนุภาคขนาดเล็กกว่า 10 ไมครอน



¹ ข้อคิดเห็นที่ปรากฏในบทความนี้ เป็นความเห็นส่วนตัวของผู้เขียนโดยเฉพาะ ซึ่งไม่จำเป็นต้องสอดคล้องกับนโยบายของธนาคารแห่งประเทศไทย



ที่มา : กรมควบคุมมลพิษ กระทรวงทรัพยากรธรรมชาติและสิ่งแวดล้อม

2. สาเหตุ

เป็นผลจากสภาพภูมิประเทศส่วนใหญ่ของภาคเหนือตอนบนเป็นพื้นที่ภูเขาสลับซับซ้อน โดยมีชุมชนส่วนใหญ่อาศัยอยู่ในราบลุ่มแม่น้ำ ซึ่งมีภูเขาล้อมรอบ เป็นลักษณะแอ่งกระทะ เช่น จังหวัดเชียงใหม่และลำพูน ทำให้เป็นอุปสรรคต่อการกระจายตัวของมลพิษหมอกควันที่เกิดขึ้น นอกจากนี้ยังมีปัจจัยสำคัญที่ก่อให้เกิดมลพิษหมอกควันเพิ่มขึ้นอีก ได้แก่

1. ไฟป่า เป็นสาเหตุหลักที่ทำให้มีปริมาณหมอกควันเพิ่มขึ้นมากกว่าปกติ ส่วนใหญ่เกิดจากการกระทำของมนุษย์

2. การเผาตามวิถีชีวิตของคนในภาคเหนือที่มีมาตั้งแต่อดีต ได้แก่ เพื่อเป็นแนวกันไฟ เผาวัชพืชเพื่อเตรียมพื้นที่เพาะปลูก เช่น ทำไร่ข้าวโพด การเผาเศษใบและกิ่งไม้ ชยะ และการเผา/อบวัสดุเพื่อใช้ประกอบอาชีพเกี่ยวกับสินค้าหัตถกรรม รวมทั้งการเผาเพื่อหาของป่า โดยเฉพาะผักหวาน (หลังจากการเผายอดอ่อนจะผลิและแตกหน่อ) และเห็ดเผาะหรือเห็ดถอบ (ชอบขึ้นตามพื้นดินใต้โคนไม้ที่ถูกไฟเผา/เผาที่ไ้เตียนเพื่อเก็บง่าย) ซึ่งเป็นพืชผักตามธรรมชาติออกเพียงปีละครั้งในช่วงปลายฤดูแล้งถึงต้นฤดูฝน เป็นที่นิยมรับประทาน เพาะพันธุ์ได้ยาก มีราคาสูง (ผักหวานกิโลกรัมละประมาณ 200-300 บาท เห็ดเผาะลิตรละประมาณ 100-300 บาท)

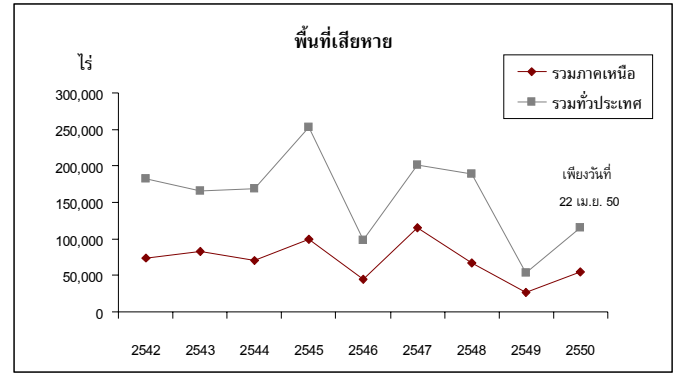
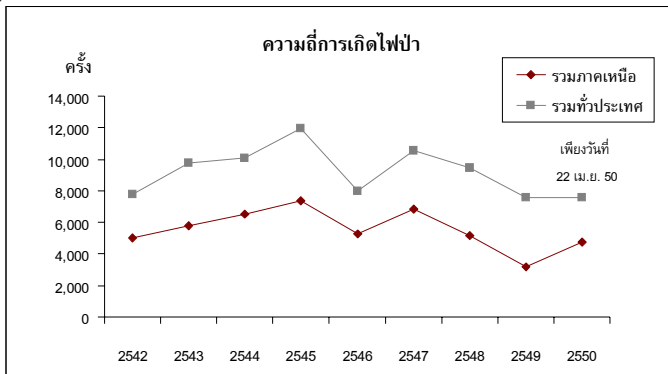
3. สาเหตุอื่น ๆ เช่น ยานพาหนะ (มลพิษจากควันไอเสียและผ้าใบเบรค) โดยเฉพาะในช่วงเดือนพฤศจิกายน 2549 ถึงเดือนมกราคม 2550 ซึ่งเป็นฤดูกาลท่องเที่ยวมีจำนวนยานพาหนะเพิ่มมากกว่าปกติ มลพิษจากโรงงานอุตสาหกรรมและการก่อสร้าง ฝุ่นละอองจากถนน เป็นต้น

อย่างไรก็ตาม ในเดือนมีนาคม 2550 ปัญหามลพิษหมอกควันในภาคเหนือตอนบนรุนแรงกว่าปีที่ผ่านมา เนื่องจาก

1. ไฟไหม้ป่ารุนแรงและมีจำนวนการเกิดมากกว่าปีก่อน โดยข้อมูลของสำนักป้องกัน ปราบปราม และควบคุมไฟป่า กระทรวงทรัพยากรธรรมชาติและสิ่งแวดล้อม ระบุว่าในปีงบประมาณ 2550 (ข้อมูลเพียงเดือนตุลาคม 2549-วันที่ 22 เมษายน 2550) ในเขตภาคเหนือ เกิดไฟไหม้ป่าจำนวน 4,771 ครั้ง มีพื้นที่เสียหาย 54,580.3 ไร่ เทียบกับปีงบประมาณ 2549 (เดือนตุลาคม 2548-กันยายน 2549) เพิ่มขึ้นร้อยละ 52.5 และ 1.3 เท่าตัว ตามลำดับ อย่างไรก็ตาม ยังมีบางปีที่เกิดไฟไหม้ป่ามากและรุนแรงกว่า เช่น ปีงบประมาณ 2545 ที่เกิดขึ้นจำนวน 7,387 ครั้ง พื้นที่เสียหาย 99,397 ไร่ และปีงบประมาณ 2547 มีจำนวน 6,847 ครั้ง มีพื้นที่เสียหาย 115,683 ไร่ เป็นต้น

นอกจากนี้ การเผาป่าในแถบประเทศเพื่อนบ้านเป็นจำนวนมากนับเป็นอีกปัจจัยหนึ่งที่ส่งผลให้มีปริมาณฝุ่นละอองในบรรยากาศของภาคเหนือตอนบนเพิ่มสูงขึ้น โดยข้อมูลภาพถ่ายดาวเทียมตรวจพบจุดความร้อน (Hotspot) ในภูมิภาคอินโดจีนเพิ่มขึ้นมากในเดือนกุมภาพันธ์และมีนาคม 2550 โดยเฉพาะในสหภาพพม่ามีจำนวนมากถึง 1,282 จุด ในวันที่ 8 มีนาคม 2550 (จากสรุปผลการประชุมคณะรัฐมนตรีวันที่ 13 มีนาคม 2550)

ความถี่การเกิดไฟไหม้ป่าและพื้นที่เสียหาย



เปรียบเทียบการเกิดไฟไหม้ป่า ปีงบประมาณ 2549 - 2550

พื้นที่ภาค	(1 ต.ค. 48 - 30 ก.ย. 49)		(1 ต.ค. 49 - 22 เม.ย. 50)	
	ความถี่ (ครั้ง)	พื้นที่เสียหาย (ไร่)	ความถี่ (ครั้ง)	พื้นที่เสียหาย (ไร่)
1. ภาคกลาง	330	7,668.00	815	18,769.00
2. ภาคตะวันออกเฉียงเหนือ	1,187	20,882.00	1,897	38,008.00
3. ภาคเหนือ	3,129	23,407.95	4,771	54,580.30
4. ภาคใต้	65	1,927.00	92	3,903.50
รวม	4,711	53,884.95	7,575	115,260.80

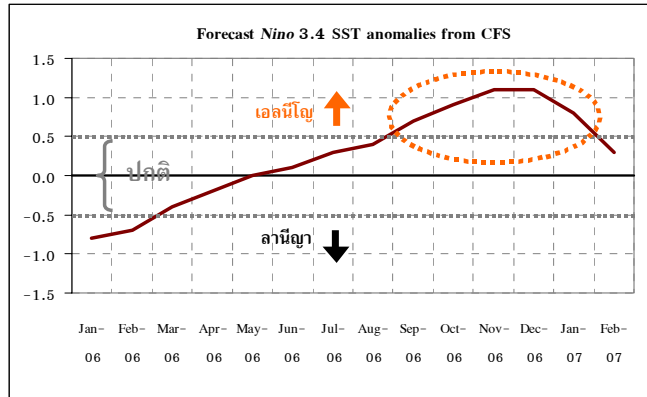
หมายเหตุ 1. ปี 2542-45 พื้นที่ไฟไหม้ป่าสำรวจโดยการแปลภาพถ่ายดาวเทียม

2. ปี 2546-49 พื้นที่ไฟไหม้ป่าสำรวจโดยการรายงานจากหน่วยงานควบคุมไฟป่า

ที่มา : สำนักป้องกัน ปราบปราม และควบคุมไฟป่า กระทรวงทรัพยากรธรรมชาติและสิ่งแวดล้อม

2. ภาวะโลกร้อน (Global Warming) ทำให้อุณหภูมิเฉลี่ยของโลกเพิ่มขึ้นและส่งผลกระทบต่อสิ่งแวดล้อม โดยเกิดการเปลี่ยนแปลงของสภาพแวดล้อม การผันแปรของสภาพภูมิอากาศของโลกและท้องถิ่น อาทิ การเกิดปรากฏการณ์เอลนีโญในช่วงเดือนกันยายน 2549 ถึงเดือนมกราคม 2550 ซึ่งอุณหภูมิผิวน้ำทะเลในมหาสมุทรแปซิฟิกเขตร้อนสูงกว่าปกติ 0.7-1.1 องศาเซลเซียส (จาก National Weather Service, National Oceanic and Atmospheric Administration (NOAA) USA.) ส่งผลต่อสภาพภูมิอากาศในประเทศไทยในช่วงต้นปี 2550 ทำให้สภาพอากาศแห้งแล้งกว่าปกติ จึงมีเศษกิ่งและใบไม้ร่วงจนสะสมเป็นเชื้อเพลิงจำนวนมาก เป็นปัจจัยสนับสนุนให้เกิดไฟป่าได้ง่ายและสามารถลุกลามเป็นบริเวณกว้างประกอบด้วยมีความรุนแรงเพิ่มขึ้น

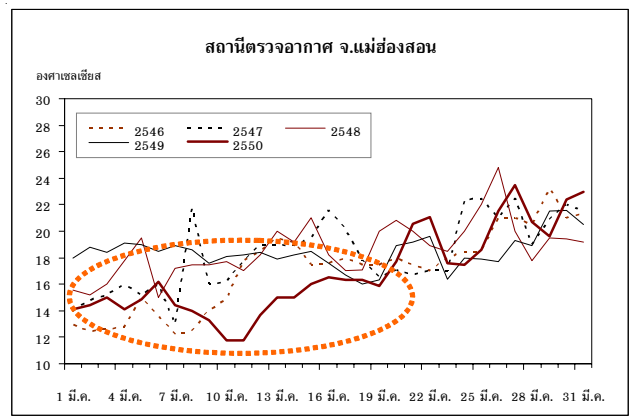
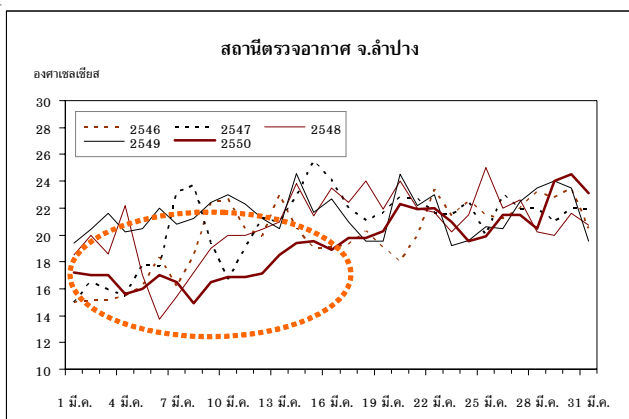
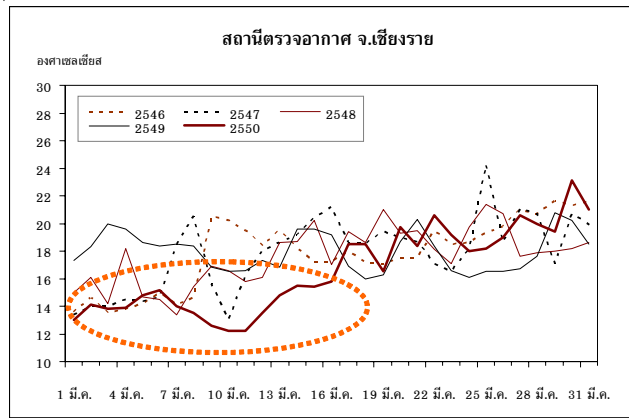
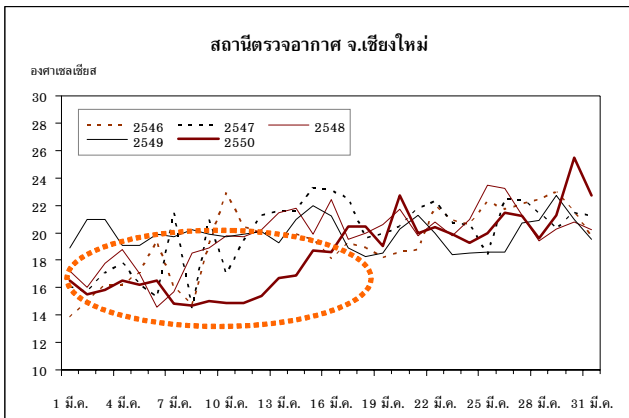
อุณหภูมิผิวน้ำทะเลบริเวณมหาสมุทรแปซิฟิกเขตร้อน



ที่มา : National Weather Service, National Oceanic and Atmospheric Administration (NOAA) USA.

นอกจากนี้ยังทำให้อุณหภูมิต่ำลงและภาวะอากาศหนาวเย็นในปี 2550 หดลงต่ำกว่าหลายปีก่อนหน้าและยาวนานกว่าปกติ โดยในช่วงวันที่ 1-16 มีนาคม 2550 ยังมีมวลอากาศเย็นจากประเทศจีนแผ่ลงมาปกคลุมประเทศไทยตอนบน ทำให้มีความกดอากาศสูงมวลอากาศนิ่งจมต่ำ (อากาศหนักไม่ยกตัว) ไม่เอื้ออำนวยให้ฝุ่นละอองและหมอกควันลอยสู่ชั้นบรรยากาศ จึงมีการสะสมตัวในปริมาณเพิ่มขึ้น

อุณหภูมิที่วัดได้ต่ำสุดในจังหวัดเชียงใหม่ เชียงราย ลำปาง และแม่ฮ่องสอน



ที่มา : กรมอุตุนิยมวิทยา กระทรวงเทคโนโลยีสารสนเทศและการสื่อสาร

3. ผลกระทบต่อเศรษฐกิจภาคเหนือ

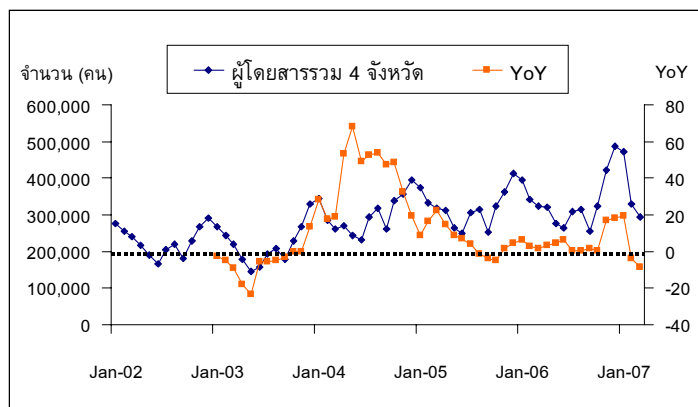
สถานการณ์หมอกควันที่รุนแรงในเดือนมีนาคม 2550 ส่งผลกระทบต่อเศรษฐกิจ ดังนี้

1. ด้านการท่องเที่ยว

1.1 จากปัญหาหมอกควันทำให้ทัศนวิสัยในการมองเห็นต่ำกว่า 2,000 เมตร เครื่องบินไม่สามารถร่อนลงจอดสนามบินได้ โดยเฉพาะที่จังหวัดแม่ฮ่องสอน ทำให้มีการยกเลิกเที่ยวบินไป-กลับจังหวัดแม่ฮ่องสอนในเดือนมีนาคม 2550 จำนวน 42 เที่ยวบิน จากปกติ 226 เที่ยวบิน เหลือเพียง 184 เที่ยวบิน ส่งผลให้ผู้โดยสารผ่านท่าฯ แม่ฮ่องสอนลดลงร้อยละ 21.2 ส่วนที่จังหวัดเชียงใหม่ เชียงราย และลำปาง ไม่มีการยกเลิกเที่ยวบิน แต่มีผลกระทบต่อความเชื่อมั่นของนักท่องเที่ยวที่ลดลง ทำให้จำนวนผู้โดยสารผ่านท่าอากาศยานในภาคเหนือเดือนมีนาคม 2550 ลดลงจากระยะเดียวกันปีก่อนร้อยละ 9.6 ใน 4 จังหวัดที่พบปัญหารุนแรง ได้แก่ เชียงใหม่ เชียงราย ลำปาง และแม่ฮ่องสอน รวมลดลงร้อยละ 8.7 จากจำนวน 323,667 คน ระยะเดียวกันปีก่อน เหลือเพียง 295,527 คน

ผู้โดยสารผ่านท่าอากาศยานจังหวัดเชียงใหม่ เชียงราย ลำปาง และแม่ฮ่องสอน

ท่าอากาศยาน	ปี 2549		(1 ต.ค. 49-22 เม.ย. 50)				ผลต่าง มี.ค.49 และ มี.ค.50 (ร้อยละ)
	ไตรมาส 1	มี.ค. 49	ไตรมาส 1	ม.ค. 50	ก.พ. 50	มี.ค. 50	
เชียงใหม่	830,975	253,512	871,597	383,462	256,832	231,303	(-8.8)
เชียงใหม่	192,946	58,966	187,688	74,734	58,481	54,473	(-7.6)
ลำปาง	13,137	4,420	12,723	4,530	3,776	4,417	(-0.1)
แม่ฮ่องสอน	24,389	6,769	24,630	10,150	9,146	5,334	(-21.2)
รวม 4 จังหวัด	1,061,447	323,667	1,096,638	472,876	328,235	295,527	(-8.7)



ที่มา : ท่าอากาศยานจังหวัดเชียงใหม่ เชียงราย ลำปาง และแม่ฮ่องสอน

1.2 ด้านธุรกิจที่เกี่ยวข้องกับการท่องเที่ยวได้รับผลกระทบจากปัญหาหมอกควันและการประกาศให้จังหวัดเชียงใหม่และแม่ฮ่องสอนเป็นพื้นที่เขตภัยพิบัติเมื่อวันที่ 19 มีนาคม 2550 ส่งผลให้นักท่องเที่ยวบางส่วนเลี่ยงไปท่องเที่ยวแหล่งอื่น เช่น จังหวัดชายทะเล เป็นต้น

จากการสอบถามธุรกิจโรงแรมใน 4 จังหวัดภาคเหนือตอนบน ได้แก่จังหวัดเชียงใหม่ ลำปาง เชียงราย และแม่ฮ่องสอน พบว่าธุรกิจโรงแรมส่วนใหญ่ได้รับผลกระทบจากปัญหาหมอกควันโดยเฉพาะในกลุ่มโรงแรมที่ประกอบด้วยชาวต่างประเทศ โดยทำให้มีอัตราการยกเลิกห้องพักในเดือนมีนาคม 2550 ประมาณร้อยละ 20-30 สูงกว่าเกณฑ์ปกติและระยะเดียวกันปีก่อน ส่วนโรงแรมที่มีลูกค้าหลักเป็นชาวไทยได้รับผลกระทบบ้างโดยมีอัตราการยกเลิกห้องพักประมาณร้อยละ 10 อย่างไรก็ตาม กลุ่มนักท่องเที่ยวที่วางแผนเดินทางท่องเที่ยวล่วงหน้าไว้แล้วยังคงเข้ามาท่องเที่ยวตามปกติประกอบกับมีการจัดประชุมสัมมนา ส่งผลให้อัตราการเข้าพักโดยรวมของภาคเหนือในเดือนมีนาคม 2550 ลดลงจากร้อยละ 52.5 ระยะเดียวกันปีก่อน เหลือร้อยละ 50.9 นอกจากนี้ ผู้ประกอบการให้ความเห็นว่านักท่องเที่ยวต่างประเทศที่ลดลงมากเป็นชาวญี่ปุ่นโดยลดลงจากระยะเดียวกันปีก่อนประมาณร้อยละ 30

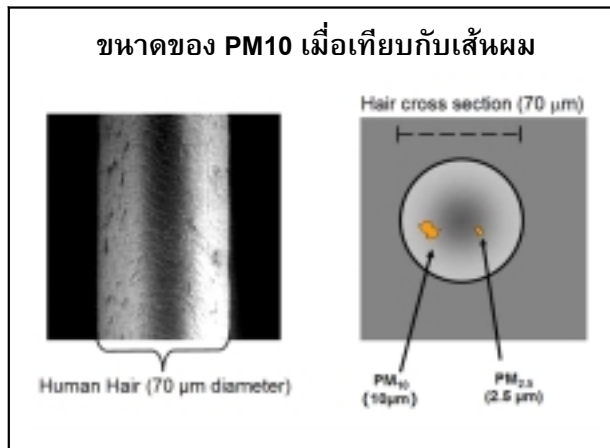
อัตราการเข้าพักและการยกเลิกของโรงแรม
ในจังหวัดเชียงใหม่ เชียงราย ลำปาง และแม่ฮ่องสอน

ประเภทโรงแรม	ผลกระทบ	อัตราการเข้าพัก (%)		อัตราการยกเลิก (%)	
		มีนาคม 50	เมษายน 50	มีนาคม 50	เมษายน 50
ชาวต่างประเทศเป็นหลัก	มาก	60	55	20 - 30	< 20
ทั้งชาวไทยและต่างประเทศ	มาก	< 30	40 - 50	50	< 10
ชาวไทยเป็นหลัก	พอสมควร	40	45	10	< 5

ที่มา : จากการสอบถามเมื่อวันที่ 3 เมษายน 2550 โดยธนาคารแห่งประเทศไทย สำนักงานภาคเหนือ

2. ด้านอื่น ๆ

2.1 ด้านสิ่งแวดล้อมและสุขภาพ จากการศึกษาระดับและความเป็นพิษของอนุภาคฝุ่นขนาดเล็ก (Particulate Matter) ของอากาศในจังหวัดเชียงใหม่และลำพูนช่วงเดือนมิถุนายน 2548 ถึงเดือนพฤษภาคม 2549 โดยมหาวิทยาลัยเชียงใหม่² พบว่า ในเขตอำเภอเมืองและอำเภอสารภี จังหวัดเชียงใหม่ มีค่า PM 10 และ PM 2.5 อยู่ในระดับไม่ปลอดภัย มีผลทำให้เกิดโรคในระบบทางเดินหายใจ สามารถทำลายดีเอ็นเอของเซลล์ถุงลมปอด เซลล์เม็ดเลือดขาวในปอด และทำให้ผู้ป่วยอยู่แล้วมีอาการกำเริบทรุดหนักลง



ผู้ป่วยโรคระบบทางเดินหายใจในจังหวัดเชียงใหม่
ช่วงเดือนมกราคม-เดือนมีนาคม

ผู้ป่วย	2549				2550				เพิ่มขึ้น ร้อยละ
	มกราคม	กุมภาพันธ์	มีนาคม	รวม 3 เดือน	มกราคม	กุมภาพันธ์	มีนาคม	รวม 3 เดือน	
ผู้ป่วยใน	1,967	1,761	1,750	5,478	2,906	2,843	2,945	8,694	58.7
ผู้ป่วยนอก	76,658	66,400	66,355	209,413	91,910	70,021	75,417	237,348	13.3
รวม	78,625	68,161	68,105	214,891	94,816	72,864	78,362	246,042	14.5

ที่มา : สำนักงานสาธารณสุขจังหวัดเชียงใหม่

² รศ.ดร.อุษณีย์ วินิจเขตคำนวณ

2.2 ด้านเกษตร การเกิดไฟป่าและมีฝุ่นละอองหมอกควันในปริมาณมากอย่างต่อเนื่อง ส่งผลกระทบต่อฝักกินใบทำให้เกิดโรคใบเหลืองและการเจริญเติบโตชะงักลง เนื่องจากมีฝุ่นละอองปกคลุมใบทำให้ใบได้รับความเข้มของแสงแดดลดลง ส่วนไม้ผลเมื่อประสบกับอากาศที่ร้อนเกินไป และก๊าซคาร์บอนไดออกไซด์จำนวนมากจะเร่งการบ่มตัวของผลไม้ทำให้สุกเร็วขึ้น ส่งผลให้คุณภาพและรสชาติเปลี่ยนไป (ข้อมูลจากสำนักส่งเสริมและจัดการสินค้าเกษตร) อย่างไรก็ตาม เหตุการณ์หมอกควันที่เกิดขึ้นในเดือนมีนาคม 2550 รุนแรงเพียงช่วงสั้น ๆ จึงไม่เกิดผลกระทบต่อปริมาณและคุณภาพของผลผลิตพืชสำคัญของภาคเหนือ

4. มาตรการและแนวทางแก้ปัญหา

ศูนย์อำนวยการแก้ปัญหาหมอกควันภาคเหนือได้กำหนดมาตรการและแนวทางแก้ปัญหา สรุปได้ดังนี้ (จากสรุปผลการประชุมคณะรัฐมนตรี เมื่อวันที่ 27 มีนาคม 2550)

1. การดำเนินการระยะสั้น แต่งตั้งคณะทำงานเพื่อติดตามสถานการณ์และบริหารจัดการแก้ไขปัญหา ประกอบกับให้จังหวัดประชาสัมพันธ์อย่างเต็มรูปแบบในการขอความร่วมมือกับประชาชนระงับการเผาป่าและการเผาในที่โล่ง และร่วมมือกับประเทศอาเซียนในการแก้ปัญหา Hot Spot และหมอกควัน

2. การดำเนินการระยะกลาง โดยแจ้งข้อมูลระดับฝุ่นละอองให้ประชาชนทราบเพื่อป้องกันและเพิ่มความระมัดระวัง การให้ประชาชนมีส่วนร่วมในการป้องกันและแก้ไขปัญหา และจัดหาอาสาสมัครพิทักษ์ไฟในชุมชนพร้อมเครื่องมือและอุปกรณ์ดับไฟ

3. การดำเนินการระยะยาว โดยให้ความรู้แก่เกษตรกรเพื่อปรับเปลี่ยนทัศนคติในการทำเกษตรกรรม การกำหนดเทศบัญญัติ กฎหมายระเบียบ ข้อบังคับ เรื่องการเผาขยะและวัชพืชให้มีบทลงโทษและปฏิบัติอย่างจริงจังและให้ทุกหน่วยงานจัดประชุมทำแผนร่วมกันเพื่อป้องกันภัยธรรมชาติและจัดการทรัพยากรธรรมชาติและสิ่งแวดล้อมอย่างบูรณาการ

โดยสรุป ปัญหาหมอกควันในภาคเหนือตอนบนเกิดขึ้นทุกปี เนื่องจากภูมิประเทศเป็นหุบเขาเองกระทะ โดยสาเหตุหลักเกิดจากการเผาป่า ส่วนสาเหตุรองจากการเผาตามวิถีชีวิตชาวบ้านที่มีมาตั้งแต่อดีต เช่น การเผาขยะ/เศษไม้ การเผาเพื่อหาของป่าโดยเฉพาะฝักหวานและเห็ดเผาะ และสาเหตุอื่นได้แก่ จากยานพาหนะ (มลพิษจากควันไอเสียและผ้าใบเบรค) โรงงานอุตสาหกรรมและการก่อสร้าง เป็นต้น โดยในปี 2550 ปัญหาหมอกควันรุนแรงขึ้นจาก 1) ไฟไหม้ป่ามากและรุนแรงกว่าปีก่อน 2) ภาวะโลกร้อน (Global Warming) ซึ่งทำให้อุณหภูมิเฉลี่ยของโลกเพิ่มขึ้นและส่งผลกระทบต่อสิ่งแวดล้อมชาติบิดเบือนไป อาทิ การเกิดปรากฏการณ์เอลนีโญในช่วงเดือนกันยายน 2549 ถึงเดือนมกราคม 2550 ส่งผลกระทบต่อประเทศไทยโดยทำให้อากาศแห้งแล้งกว่าปกติมีปริมาณเศษกิ่งและใบไม้สะสมเป็นเชื้อเพลิงจำนวนมาก และภาวะอากาศหนาวเย็นในปี 2550 หมดล่าช้ากว่าปกติทำให้ฝุ่นละอองไม่สามารถลอยสู่ชั้นบรรยากาศและสะสมเพิ่มขึ้น อย่างไรก็ตาม มาตรการแก้ปัญหาของภาครัฐ ประกอบกับมีฝนตกในช่วงปลายเดือนมีนาคมและต้นเดือนเมษายน 2550 ส่งผลให้ภาวะหมอกควันบรรเทาและเข้าสู่ภาวะปกติ โดยที่สถานการณ์หมอกควันในภาคเหนือตอนบนปี 2550 มีความรุนแรงเพียงระยะสั้นและส่งผลกระทบต่อด้านสิ่งแวดล้อมและสุขภาพของชุมชนเป็นหลัก และส่งผลกระทบต่อด้านการท่องเที่ยวในเดือนมีนาคม 2550 บาง แต่กระทบต่อเศรษฐกิจภาคเหนือโดยรวมไม่มากนัก

ในด้านข้อเสนอแนะควรเร่งฟื้นฟูสิ่งแวดล้อมและชื่อเสียงของจังหวัด เข้มงวดคุณภาพน้ำทิ้ง/มลพิษทางอากาศ ลดการพึ่งพาพลังงานและมลพิษ เช่น การขนส่งสาธารณะ การเพิ่มตัววัด GDP โดยคำนึงถึงด้านพัฒนาการด้านสังคมสิ่งแวดล้อมและคุณภาพชีวิต เช่น Well Beings Index พร้อมทั้งการให้ความรู้ ขอความร่วมมือและกระตุ้นให้ทุกคนรักษาดูแลสุขภาพทรัพยากรธรรมชาติ