

ทางเลือกของยุคของเรา

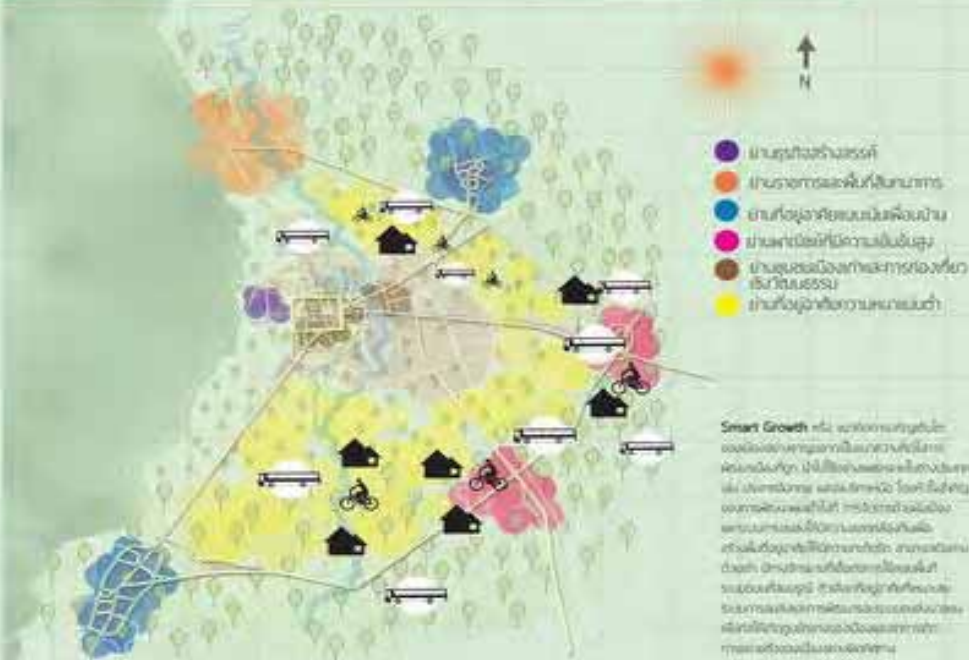
Choices of Our Generation

ทางเลือก

- การทน
- การอพยพ
- การบ่น
- การปรับตัว
 - หลังเหตุการณ์
 - ก่อนเหตุการณ์

Toward Chiangmai Smart Growth

แนวความคิดในการจัดกาพื้นที่เพื่อลดปัญหาด้านการเดินทางอย่างชาญฉลาด



- ย่านธุรกิจสร้างสรรค์
- ย่านราชการและพื้นที่ในราชการ
- ย่านที่อยู่อาศัยชุมชนเมืองฟื้นฟูปาน
- ย่านพาณิชยกรรมใจกลางเมือง
- ย่านชุมชนเมืองเก่าและการท่องเที่ยวเชิงวัฒนธรรม
- ย่านที่อยู่อาศัยที่รวมกลุ่มกัน

2 ย่านราชการและพื้นที่ในราชการ Recreation Area

พื้นที่สีเขียว ไร่ละ 9

ศูนย์กลางการบริหารราชการ
ขนาดพื้นที่ไม่เกิน 15 ไร่

บริการรถโดยสารระหว่างพื้นที่

พื้นที่จุดจอดรถสาธารณะ

ทางเดินเท้าและทางจักรยานที่สะดวก

3 ย่านที่อยู่อาศัยชุมชนเมืองฟื้นฟูปาน Neighborhood Area

พื้นที่สีเขียว ไร่ละ 2.8

รถโดยสารประจำทางเชื่อมพื้นที่ต่างๆ

จุดจอดรถสาธารณะ 2 ชั้น (มีรถจักรยานจอด)

การรวมจุดจอดรถสาธารณะไว้ parking fee machine

ที่อยู่อาศัยชุมชนเมือง
ขนาดพื้นที่ 12 ไร่

ทางเดินเท้าและทางจักรยานที่สะดวก

4 ย่านพาณิชยกรรมใจกลางเมือง Central Business District

พื้นที่สีเขียว ไร่ละ 2.8

รถโดยสารประจำทางเชื่อมพื้นที่ต่างๆ

จุดจอดรถสาธารณะ 2 ชั้น (มีรถจักรยานจอด)

การรวมจุดจอดรถสาธารณะไว้ parking fee machine

อาคารพาณิชย์ที่อยู่อาศัยรวม
ขนาดพื้นที่ 25 ไร่

พื้นที่ส่งเสริมการรวมกลุ่ม

มีพื้นที่ว่างสำหรับกิจกรรมชุมชนในบริเวณใกล้เคียง

5 ย่านชุมชนเมืองเก่าและการท่องเที่ยวเชิงวัฒนธรรม Meet The Locals

พื้นที่สีเขียว ไร่ละ 9

พื้นที่อนุรักษ์วัฒนธรรม

จุดจอดรถสาธารณะ 2 ชั้น (มีรถจักรยานจอด)

การรวมจุดจอดรถสาธารณะไว้ parking fee machine

ความสูงอาคารไม่เกิน 12 เมตร

บริการรถโดยสารระหว่างพื้นที่

ทางเดินเท้าและทางจักรยานที่สะดวก

1 ย่านธุรกิจสร้างสรรค์ Creative Business

พื้นที่สีเขียว ไร่ละ 2.8

บริการรถโดยสารระหว่างพื้นที่

พื้นที่เพื่อธุรกิจสร้างสรรค์

จุดจอดรถสาธารณะ 2 ชั้น (มีรถจักรยานจอด)

การรวมจุดจอดรถสาธารณะไว้ parking fee machine

ที่อยู่อาศัยชุมชนเมือง
ขนาดพื้นที่ 15 ไร่

ทางเดินเท้าและทางจักรยานที่สะดวก



Strategic Master Plan

แผนแม่บทการพัฒนาการขนส่งที่ยั่งยืนซึ่งจำเป็น



ในปี 2587 เมืองเชียงใหม่เมืองคาร์บอนต่ำและสามารถเดินทางด้วยระบบไร้รอยต่อได้ ประชากรทุกคนสามารถเดินทางด้วยระบบขนส่งสาธารณะได้ภายใน 30 นาที การใช้รถสาธารณะจะอยู่ที่ 30% และใช้การเดินทางเท้า 20%

In 2044 Chiang Mai will become a low carbon city with reduced urban sprawl. The population will be able to travel to the city within 30 minutes. Mass public transportation will have 30% share of the trips and walking will have 20% share.

30⁰

ใช้ 30% ของการเดินทางด้วยระบบขนส่งสาธารณะ: 30%

30⁰
นาที

ดัชนีชี้วัดการวัดการขนส่งและเมือง
Urban Land Use and Transportation Indicator



ยุทธศาสตร์
Steering Strategy

C. กลุ่มการพัฒนาและฟื้นฟูกระบวนการและแนวทางการใช้ที่ดิน (Land Use for Steering Strategy)



C1 แผนการพัฒนาชุมชน
ระดับพื้นที่และท้องถิ่น
(Community Planning and
Neighbourhood Concept)



C2 แผนพัฒนาเมืองอย่าง
บูรณาการและชาญฉลาด
(Bottom-up and Smart Growth
Comprehensive Urban Planning
Developing and Controlling Processes)



C3 แผนพัฒนาเมือง
โดยคำนึงถึงระบบขนส่ง
(Transportation Oriented
Development)

B. กลุ่มการพัฒนาและฟื้นฟูโครงสร้างพื้นฐานการขนส่ง (Transportation Infrastructure for Steering Strategy)



B1 แผนพัฒนาประสิทธิภาพ
ของถนน
(Road and Parking Efficiency
and Effectiveness)



B2 แผนพัฒนา
การขนส่งทางเลือก
(Alternative Transportation
by Public Transit)



B3 แผนพัฒนา
การขนส่งที่ไม่ใช้เครื่องยนต์
(Non-Motorized Transport)

A. กลุ่มการพัฒนา การมีส่วนร่วมของประชาชน และ โครงสร้างขององค์กรและกฎหมาย (Public Participation, Organisation Structure, and Legislation and Regulation Improvement for Supporting Strategy)

ยุทธศาสตร์
Steering Strategy



A1 แผนพัฒนา
การรับรู้และความเข้าใจ
ในประเด็นเมือง
(Social Awareness and Understanding
in Urban Issues)



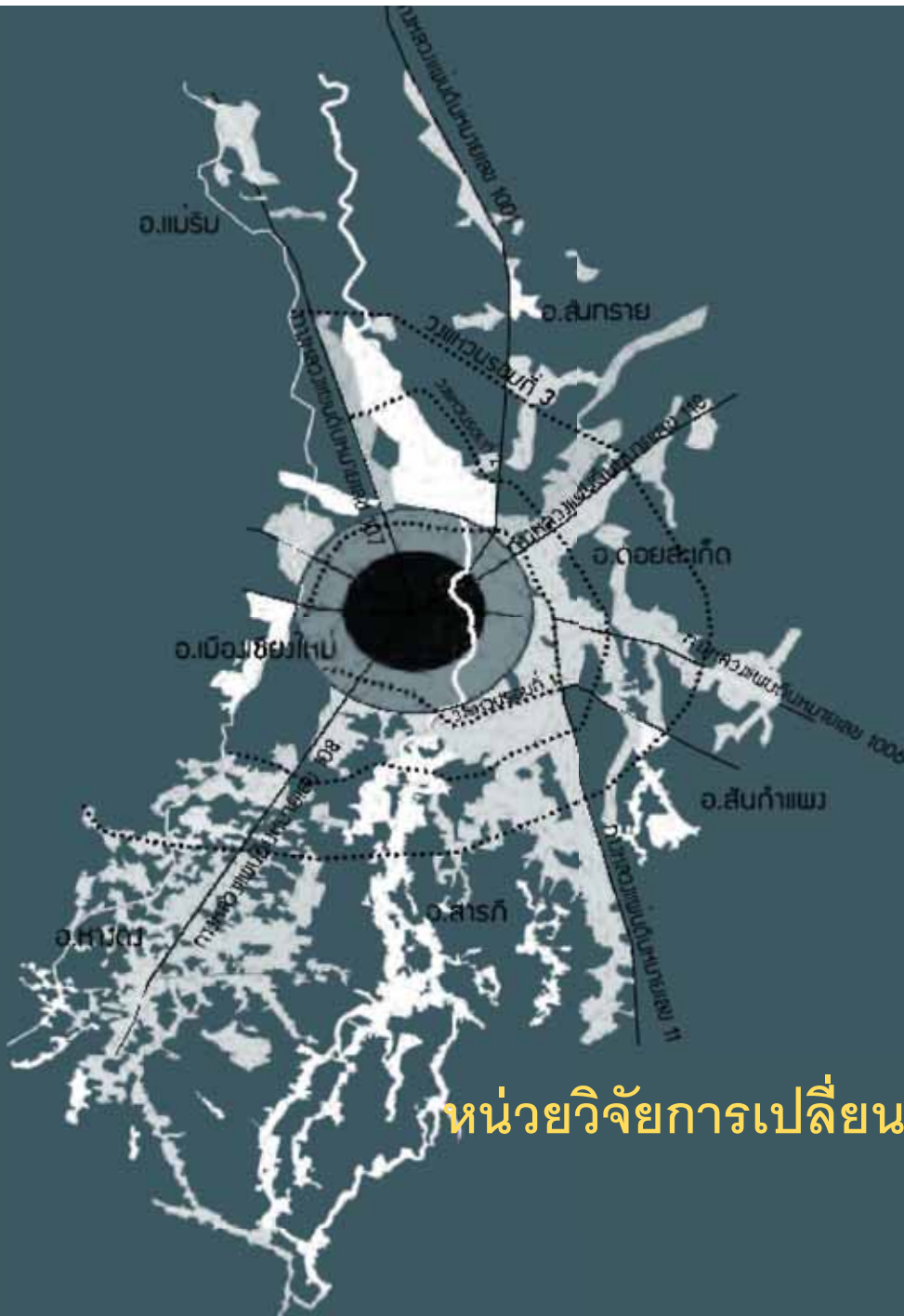
A2 แผนพัฒนา
โครงข่ายและ
การจัดตั้ง
และพัฒนา
(Network and Institutional
Arrangement and Development)



A3 แผนพัฒนา
การปรับปรุง
กฎหมายและ
การปรับปรุง
โครงสร้าง
การเงิน
(Legislation and Regulation
Improvement and Tax and
Financial Instruments Development
for Investment in Urban
Infrastructure)

โครงการการศึกษาสถานการณ์
และแนวโน้ม
การขยายตัวของเมืองเชียงใหม่

ผู้ช่วยศาสตราจารย์ ดร.ปุ่น เทียงบูรณธรรม
อาจารย์ ดร.จุฑาทิพย์ เฉลิมผล
นางสาวนิภาพร แสนสุภา
หน่วยวิจัยการเปลี่ยนแปลงสภาพภูมิอากาศและโครงสร้างพื้นฐาน
สถาบันวิจัยวิทยาศาสตร์และเทคโนโลยี
มหาวิทยาลัยเชียงใหม่



- สถานการณ์เมืองเชียงใหม่ในปัจจุบัน
- ปัญหาการขยายตัวของเมือง
- สรุปลักษณะข้อเสนอนะ



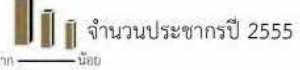
• สถานการณ์เมืองเชียงใหม่ในปัจจุบัน

ประชากร

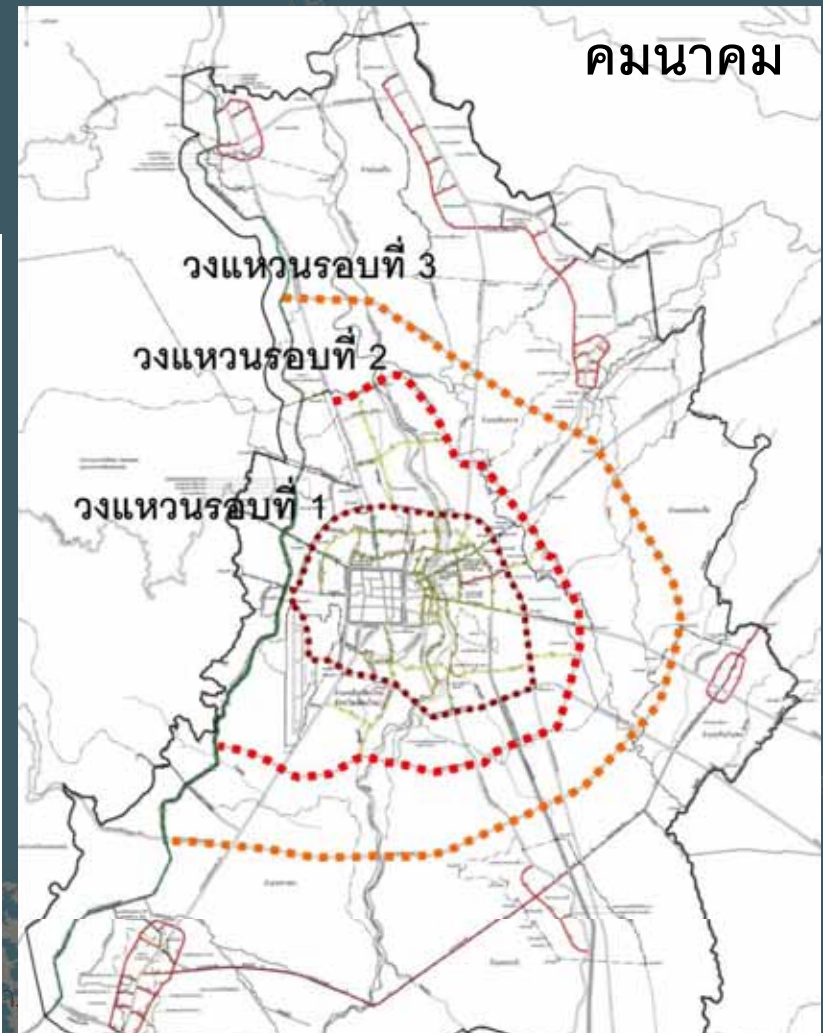
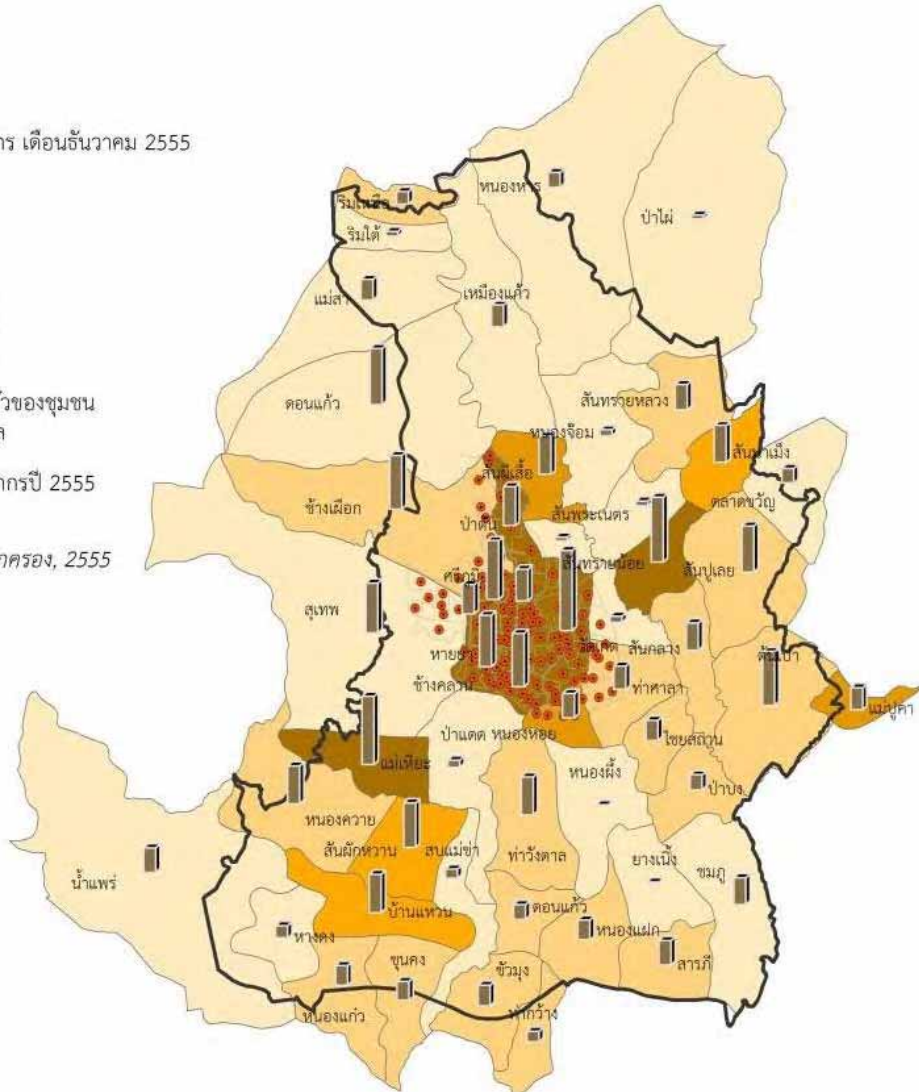
ความหนาแน่นประชากร เดือนธันวาคม 2555
หน่วย : คน / ตร.กม.



● กระจายตัวของชุมชน
ในเขตเทศบาล



ข้อมูลจาก : กรมการปกครอง, 2555



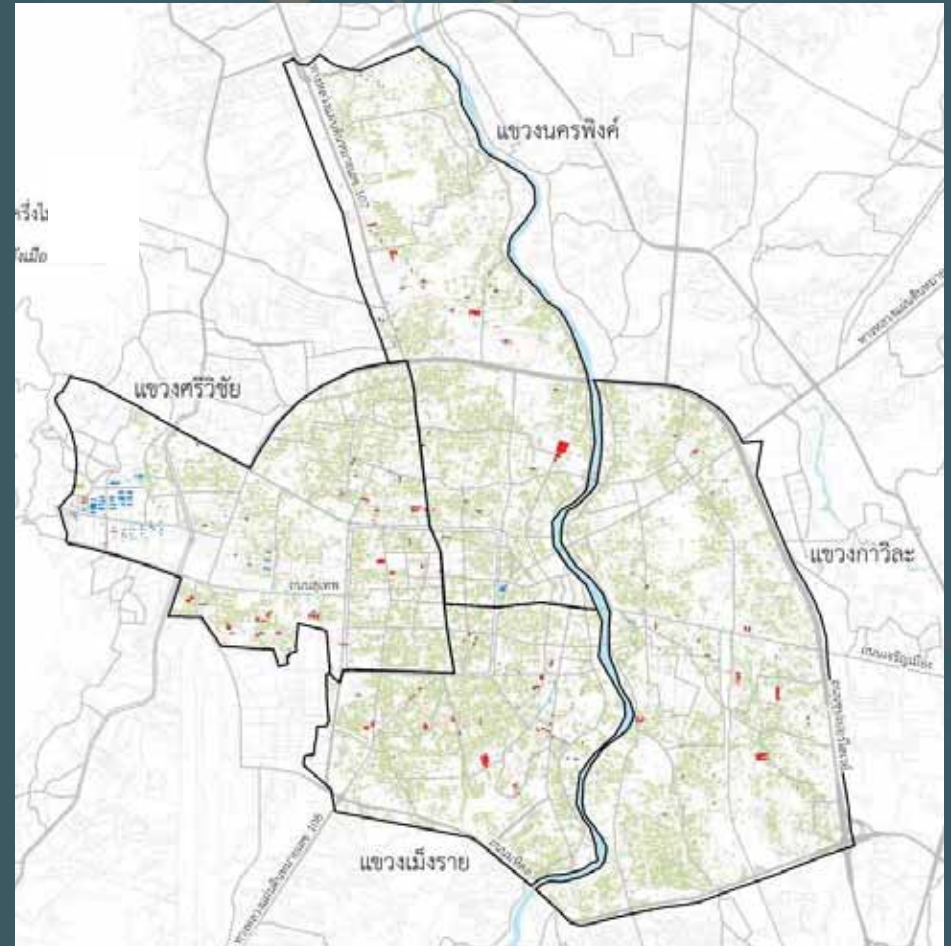
• สถานการณ์เมืองเชียงใหม่ในปัจจุบัน

สถานการณ์ด้านที่อยู่อาศัย/ห้างสรรพสินค้า



Legend

- โครงการคอนโดมิเนียมเมืองเชียงใหม่ ระหว่างปี 2554-2556
- ห้างสรรพสินค้า (Mega project)
- ห้างสรรพสินค้า/ซูเปอร์สโตร์ (เดิม)



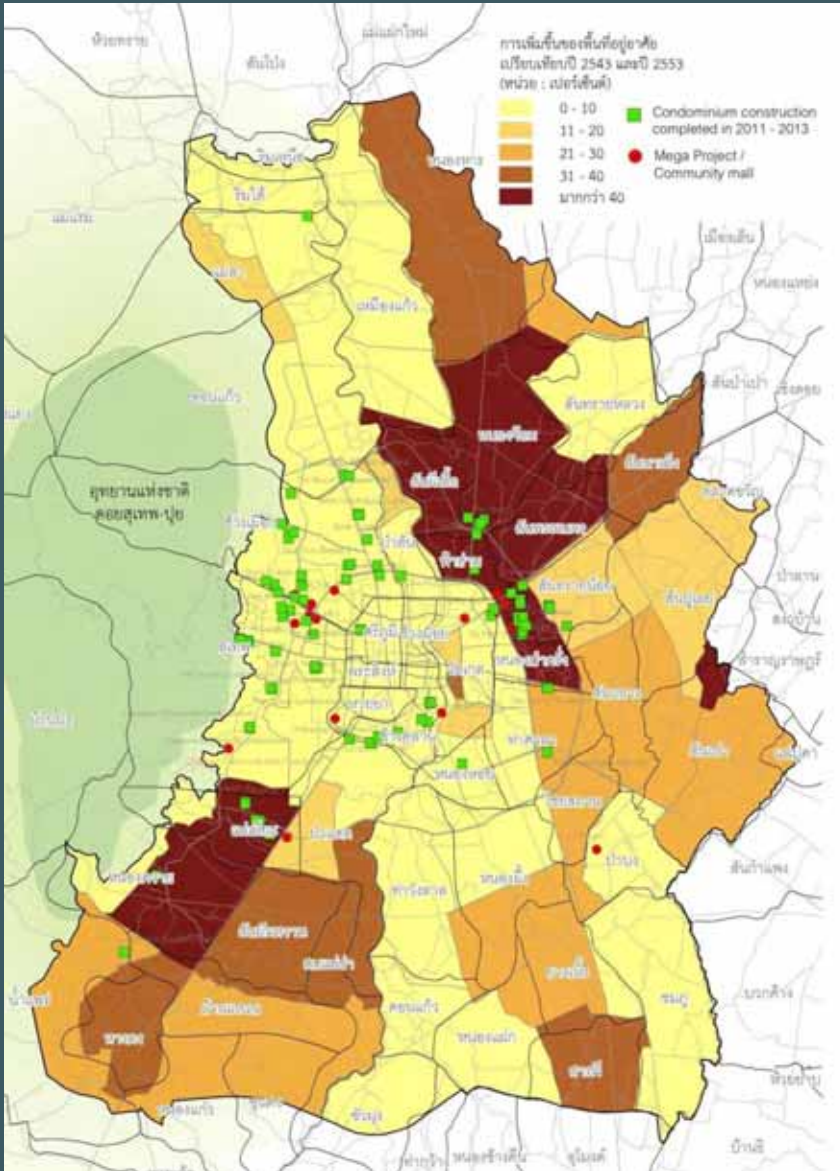
Legend

- บ้านเดี่ยว/อาคารเดี่ยว
- บ้านแฝด
- ทาวน์เฮาส์
- ดึงแถว/อาคารครึ่งตึกครึ่งไม้

- สถานการณ์เมืองเชียงใหม่ในปัจจุบัน

การใช้ประโยชน์ที่ดิน

(การเปลี่ยนแปลงการใช้ประโยชน์ที่ดิน)



(การเพิ่มขึ้นของที่อยู่อาศัยคิดเป็น %)

ประเภทการใช้ที่ดิน	พื้นที่ (ไร่)		
	2532	2543	2553
พื้นที่อยู่อาศัย	101,372.26	108,612.36	146,284.34
พื้นที่ป่าไม้	5,093.88	3,381.09	710.94
พื้นที่เกษตรกรรม	149,235.03	141,205.88	88,544.70
พื้นที่แหล่งน้ำ	2,738.61	1,974.20	5,408.74
พื้นที่อื่นๆ	716.85	3,983.11	18,146.52

- สถานการณ์เมืองเชียงใหม่ในปัจจุบัน

โครงการจากแผนพัฒนาจังหวัดเชียงใหม่ (พ.ศ.2558-2561)
ที่ส่งผลต่อการขยายตัวของเมือง

โครงการพัฒนาระบบโลจิสติกส์เพื่อลดต้นทุนพืชเศรษฐกิจเชียงใหม่

โครงการเชียงใหม่ศูนย์กลางการท่องเที่ยวสู่สากล

โครงการพัฒนาเส้นทางคมนาคมสายหลัก/สายรองในพื้นที่จังหวัดเชียงใหม่

โครงการ Chiang Mai Sister City in GMS-BIMSTEC Trade Fair

โครงการพัฒนาย่านเศรษฐกิจแนวใหม่

โครงการเชียงใหม่ MICE City

โครงการส่งเสริมการตลาดการท่องเที่ยวเชื่อมโยงระหว่างภูมิภาคในประเทศ

• สถานการณ์เมืองเชียงใหม่ในปัจจุบัน

แนวคิดผังเมืองรวมเมืองเชียงใหม่

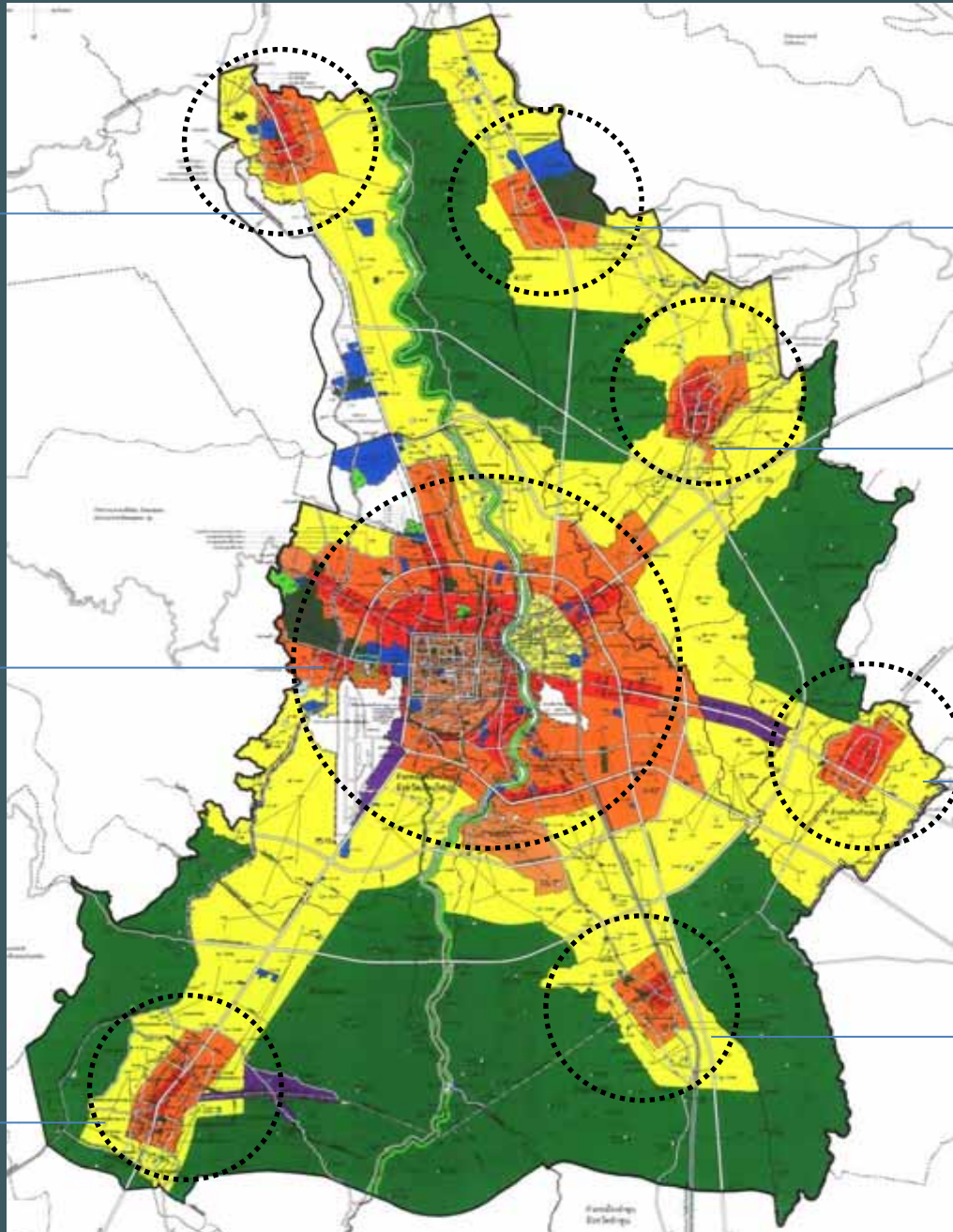
ศูนย์กลางการบริการ
ทางด้านการท่องเที่ยว

แม่ริม

รองรับการบริการ การค้า
ปรับปรุงแหล่งประวัติศาสตร์
เมืองโบราณ
พัฒนากิจการการท่องเที่ยว
ศูนย์กลางเมือง

รองรับที่อยู่อาศัย
แหล่งท่องเที่ยว
(อุตสาหกรรม
และหัตถกรรม)

หางดง



ศูนย์กลางการศึกษา
เทคโนโลยีและการเกษตร
แม่ใจ

ชุมชนพักอาศัย
รองรับที่พักอาศัยในอนาคต
สันทรายหลวง

อุตสาหกรรม หัตถกรรม
แหล่งท่องเที่ยว
ต้นเปา

ผลิตผลทางการเกษตร
ตลาดสินค้าการเกษตร
ยางเนิ้ง

• สถานการณ์เมืองเชียงใหม่ในปัจจุบัน สรุปปัจจัยการขยายตัวของเมืองเชียงใหม่



• ปัญหาเมืองเชียงใหม่

การขยายตัวอย่างไร้ทิศทางของเมืองเชียงใหม่



แม่ริม



แม่ใจ



แม่ริม



รวมโชค แม่ใจ

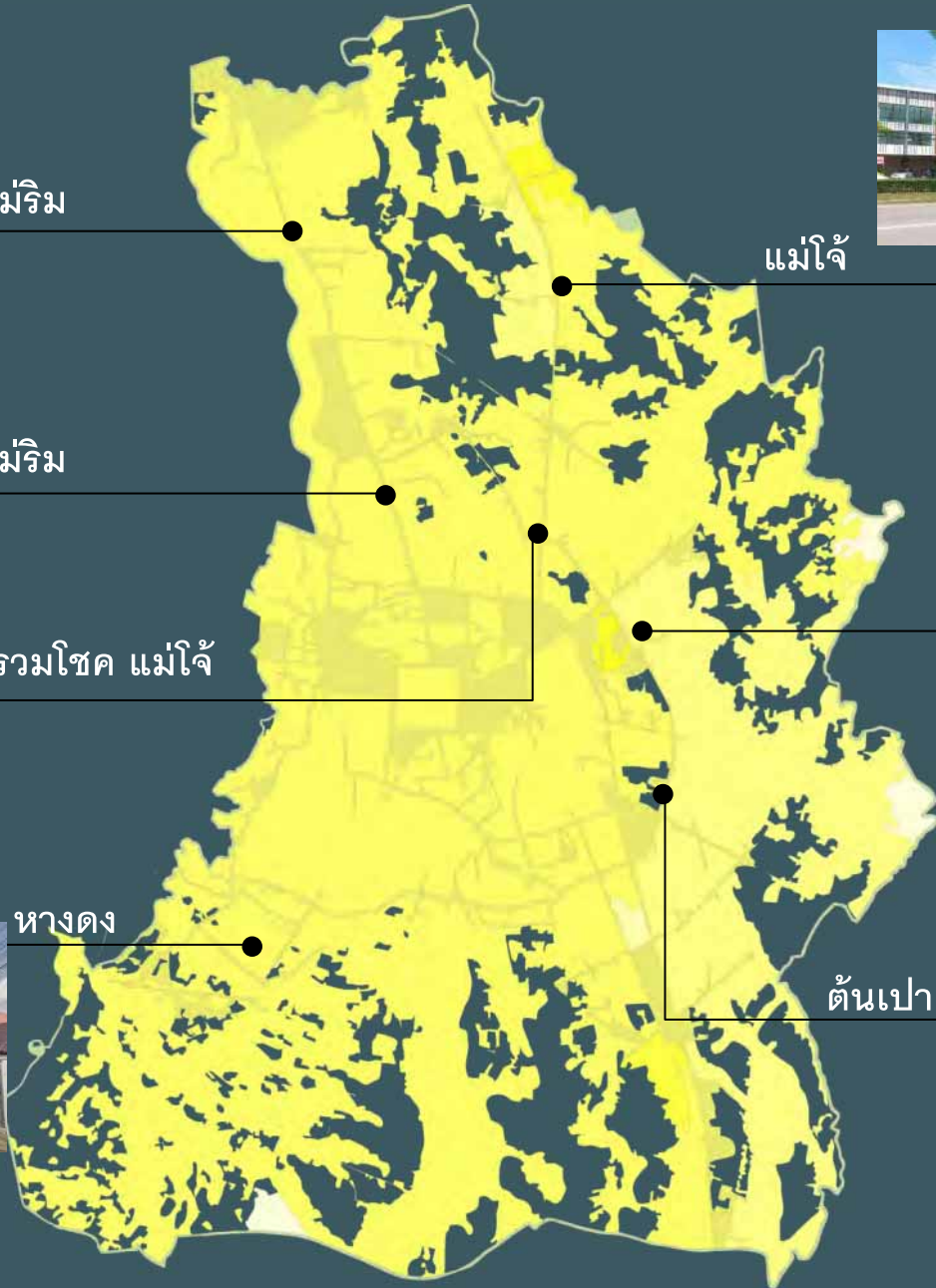


สันทรายน้อย



หางดง

ตันเปา



ปัญหาเมืองเชียงใหม่

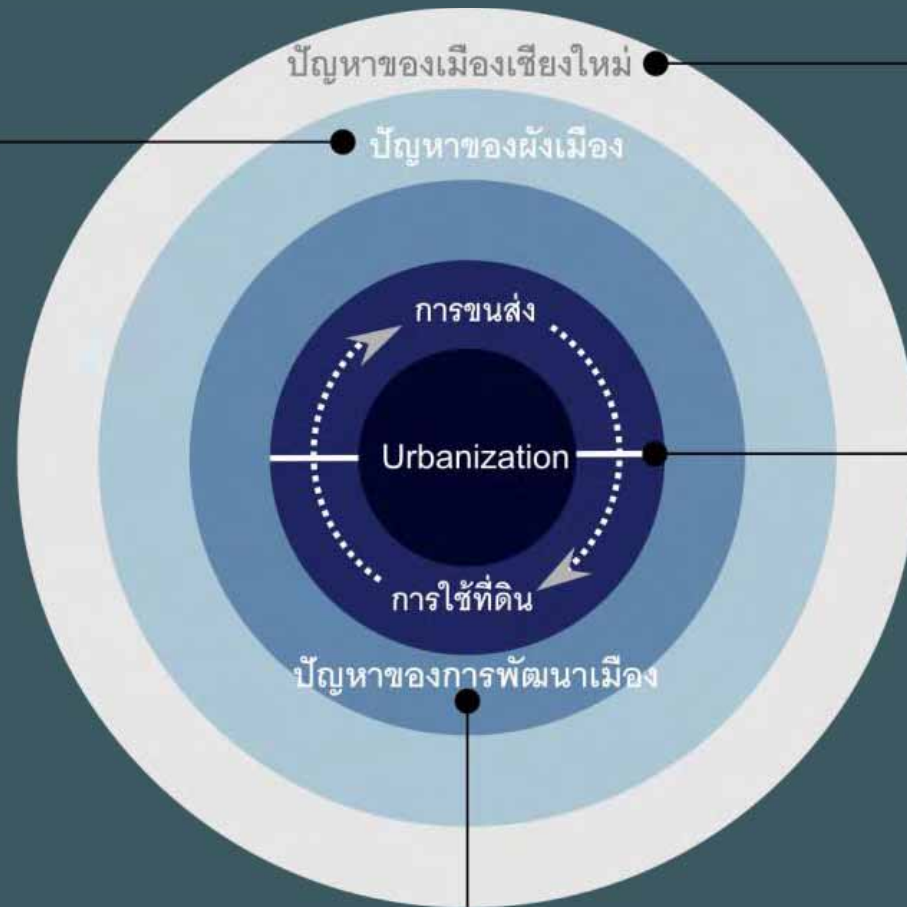
ปัญหาเมืองเชียงใหม่

กระบวนการบังคับใช้ผังเฉพาะ
มีขั้นตอนที่ยู่งยาก

ข้อจำกัดในความรู้ ความเข้าใจ
ในผังเมือง และพื้นที่ของเจ้าหน้าที่ท้องถิ่น
ที่ต้องดำเนินการวางผัง
และประชาชน

ความไม่ชัดเจนในการตีความ
พรบ.การผังเมือง 2518

ขาดการมีส่วนร่วมของประชาชน
ผู้ใช้พื้นที่ไม่ปฏิบัติตามข้อกำหนดผัง
และเจ้าหน้าที่ละเลยการควบคุม



กระบวนการพัฒนาการใช้ที่ดิน
ไม่บูรณาการกับการจราจรขนส่ง
(กระบวนการดำเนินงานทำงาน
แบบแยกส่วน)

มลภาวะเป็นพิษ
จราจรติดขัด
ขนส่งสาธารณะขาดประสิทธิภาพ

การเติบโตของเมืองอย่างไร้ทิศทาง
(Urban Sprawl)

การเติบโตแบบก้าวกระโดด
(Leapfrog Development)

เกิดการพัฒนาพื้นที่เฉพาะ
บริเวณสองฝั่งของเส้นทางหลัก
(Ribbon Development)

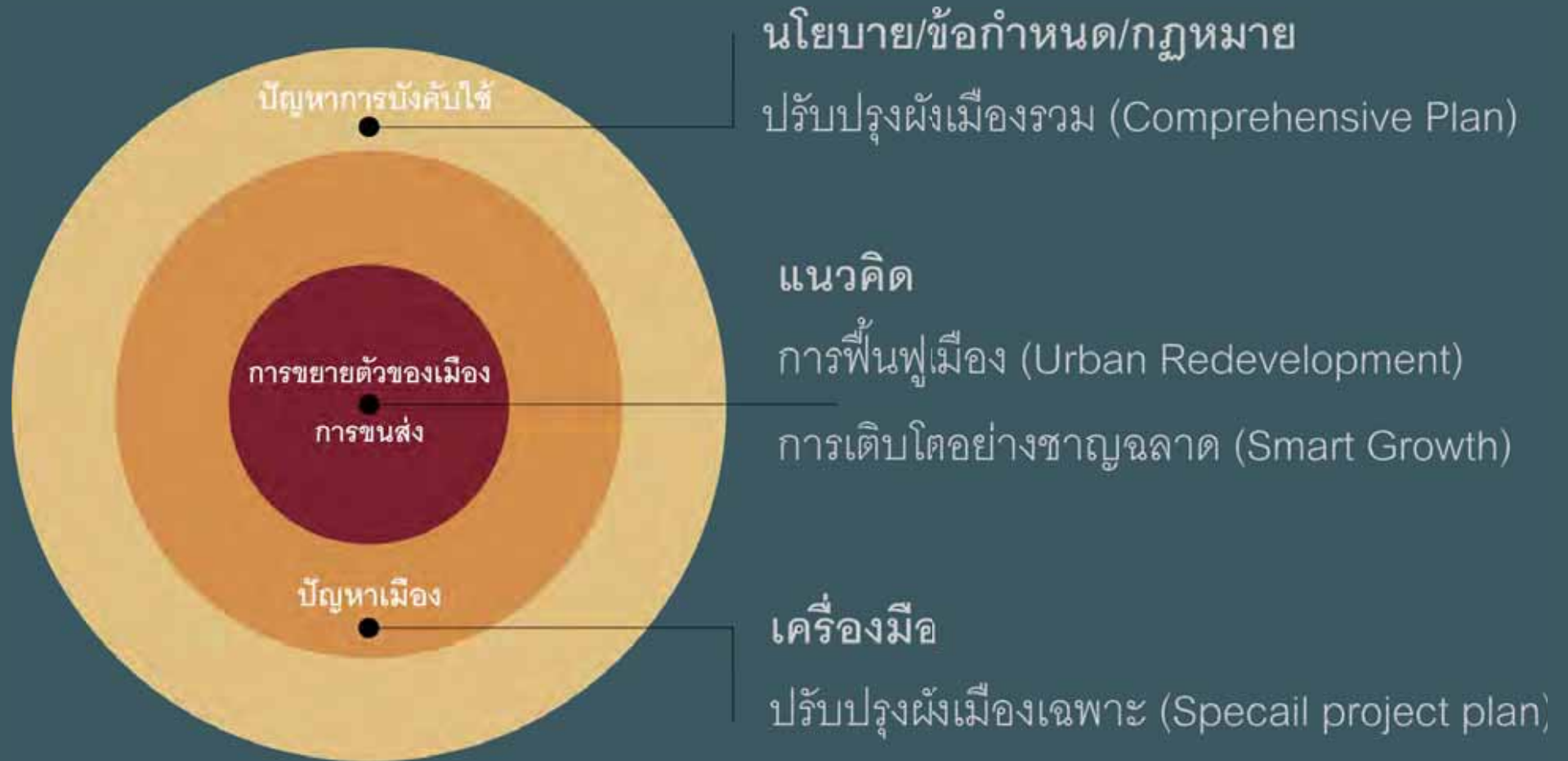
การพัฒนาเมืองขาดการวางแผนงานร่วมกันในทุกภาคส่วน

การขาดความสมดุลระหว่างการพัฒนาเมืองใหม่
กับการอนุรักษ์เมืองเก่า

การมองและแก้ไขปัญหแบบแยกส่วน ไม่เป็นองค์รวม

- **สรุปและข้อเสนอแนะ**

กรอบลำดับการจัดการปัญหาการขยายตัวของเมืองและปัญหาเชียงใหม่



- ข้อเสนอแนะเบื้องต้นการป้องกันการขยายตัวของเมืองเชียงใหม่

แนวทางการฟื้นฟูกายภาพเพื่อลดการขยายตัวของเมือง (การปรับปรุงย่านที่กระจัดกระจาย)

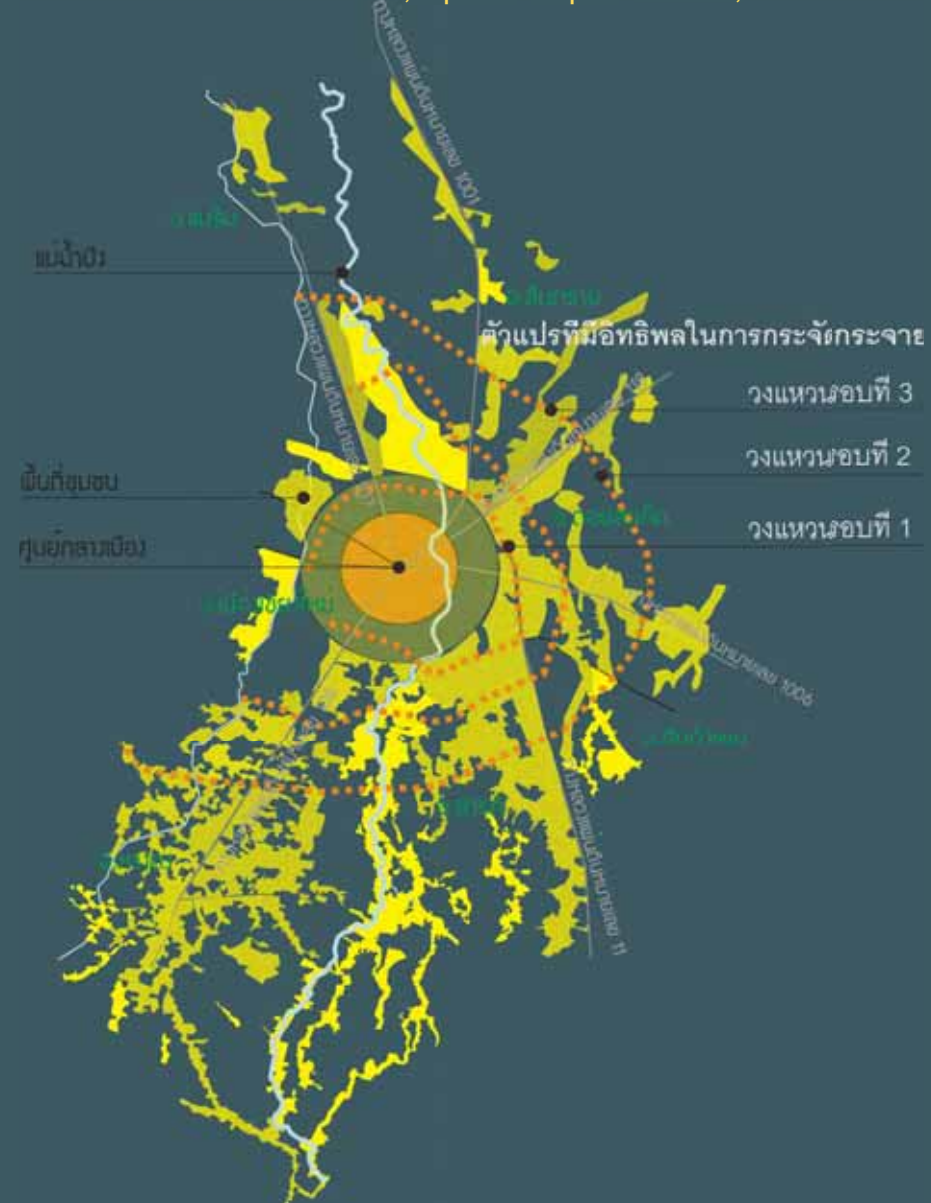
ที่มา: Galina Tachieva, Sprawl Repari Manual, 2010

ขั้นตอนที่ 1

การหาตัวแปรที่มีอิทธิพลในการกระจัดกระจาย

การตัดถนนวงแหวนรอบนอกในชั้นที่

2 และ 3 ทำให้เกิดตัวแปรที่มีอิทธิพลใน ส่วนแผ่ขยายของเมืองเชียงใหม่ รัศมีแผ่ ขยายโดยรอบประมาณ 10 กิโลเมตร จาก ศูนย์กลางเมืองเก่า รวมถึงถนนหลักจาก ศูนย์กลางเมืองสู่อำเภอต่างๆ อีกทั้งยังคาด ว่า ในอนาคตจะยังคงขยายตัวออกไปอย่าง ต่อเนื่องทั้งในแนวแกนเส้น ทางสัญจร บริเวณทิศเหนือ-ใต้ และในพื้นที่ราบลุ่ม แม่น้ำปิงทางทิศตะวันออกตามเส้นทางที่ สำคัญ



- ข้อเสนอแนะเบื้องต้นการป้องกันการขยายตัวของเมืองเชียงใหม่

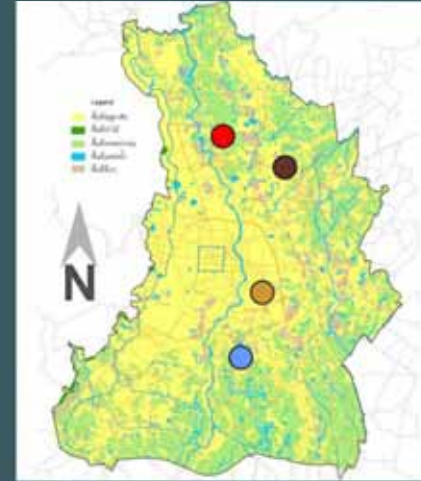
ขั้นตอนที่ 2

การกำหนดพื้นที่
ที่ต้องสงวนรักษา

- พื้นที่การเกษตรอยู่บริเวณตำบลสันผีเสื้อ อำเภอเมือง และตำบลท่าวังตาล อำเภอสารภี
- พื้นที่โล่งว่างตำบลหนองจ่อม อำเภอสันทราย
- นอกจากนี้ยังมีพื้นที่ลุ่มน้ำที่มีทั้งการเกษตร ที่โล่งว่าง ซึ่งมีความสำคัญในการเป็นพื้นที่เพื่อรองรับน้ำในฤดูน้ำหลาก แต่ปัจจุบันเกิดการแผ่ขยายของสิ่งก่อสร้างเป็นจำนวนมาก



ตำบลสันผีเสื้อ อำเภอเมือง พื้นที่การเกษตร



แผนที่
การใช้ประโยชน์ที่ดิน (พื้นที่อยู่อาศัย ป่าไม้
เกษตรกรรม แหล่งน้ำ) ปีพ.ศ.2553



ตำบลหนองจ่อม อำเภอสันทราย (พื้นที่โล่งว่าง)



ตำบลท่าวังตาล อำเภอสารภี (พื้นที่การเกษตร และลุ่มน้ำ)



แผนที่
ระดับน้ำท่วมในเขตตัวเมืองเชียงใหม่
จากสถิติน้ำท่วมปี 2537 2538 และ 2548



ตำบลวัดเกต อำเภอเมือง
(พื้นที่การเกษตร พื้นที่โล่งว่าง และพื้นที่ลุ่มน้ำ)

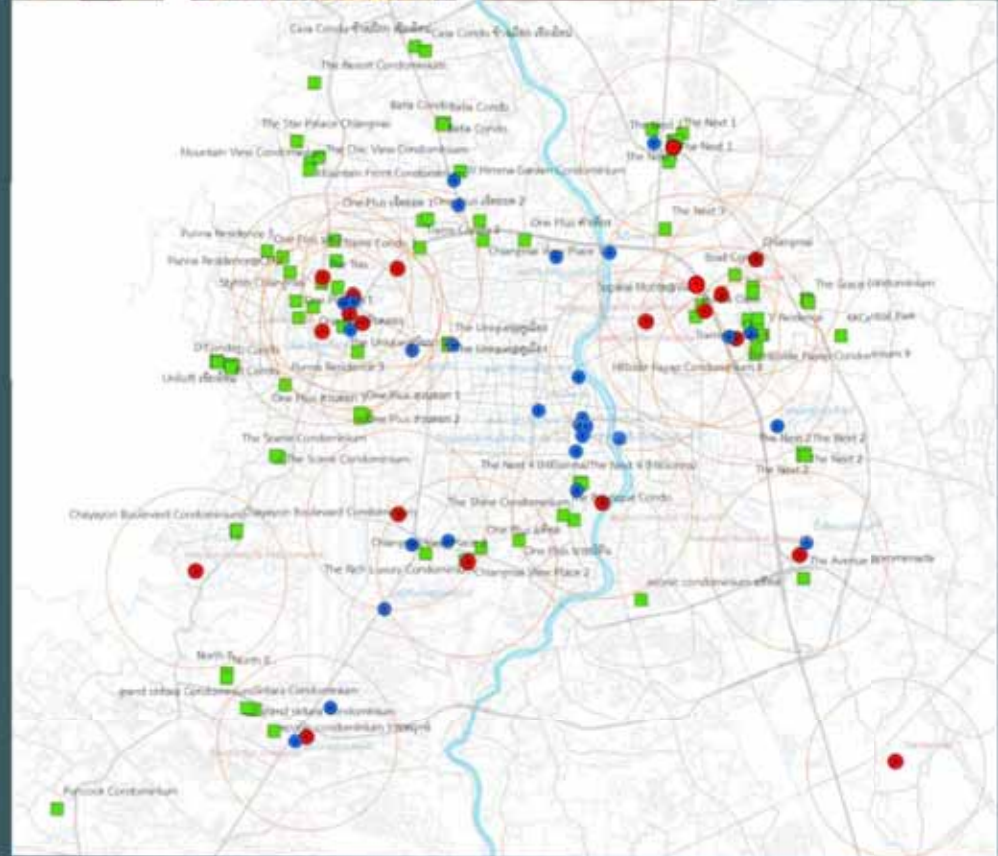


- ข้อเสนอแนะเบื้องต้นการป้องกันการขยายตัวของเมืองเชียงใหม่

ขั้นตอนที่ 3

การลำดับความสำคัญของย่านพาณิชยกรรม
และแหล่งงานที่ต้องปรับปรุงฟื้นฟู

เกิดศูนย์กลางของเมืองหลายแห่งโดยรอบเขตเมือง
เชียงใหม่ เช่น โดยรอบม.เชียงใหม่ บริเวณสี่แยก
รวมโชค เป็นต้น เกิดห้างสรรพสินค้าขนาดใหญ่
รวมถึงคอมมunity mall ที่สามารถรองรับ
ผู้บริโภคได้ 40,000 คน ในรัศมี 5 กม.



- โครงการคอนโดมิเนียมเมืองเชียงใหม่ระหว่างปี 2554-2556
- ห้างสรรพสินค้า (Mega Project)
- ห้างสรรพสินค้า/ซูเปอร์สโตร์ (เดิม)

● จบการนำเสนอ

