

รายงาน

การทบทวนวรรณกรรม

“เมืองตรัง”

รวบรวมโดย

นางสาวปรมกมล ร่มใจ

มูลนิธิสถาบันสิ่งแวดล้อมไทย

ภายใต้โครงการเครือข่ายเมืองในเอเชียเพื่อการรับมือ

กับการเปลี่ยนแปลงสภาพภูมิอากาศ

28 กุมภาพันธ์ 2557



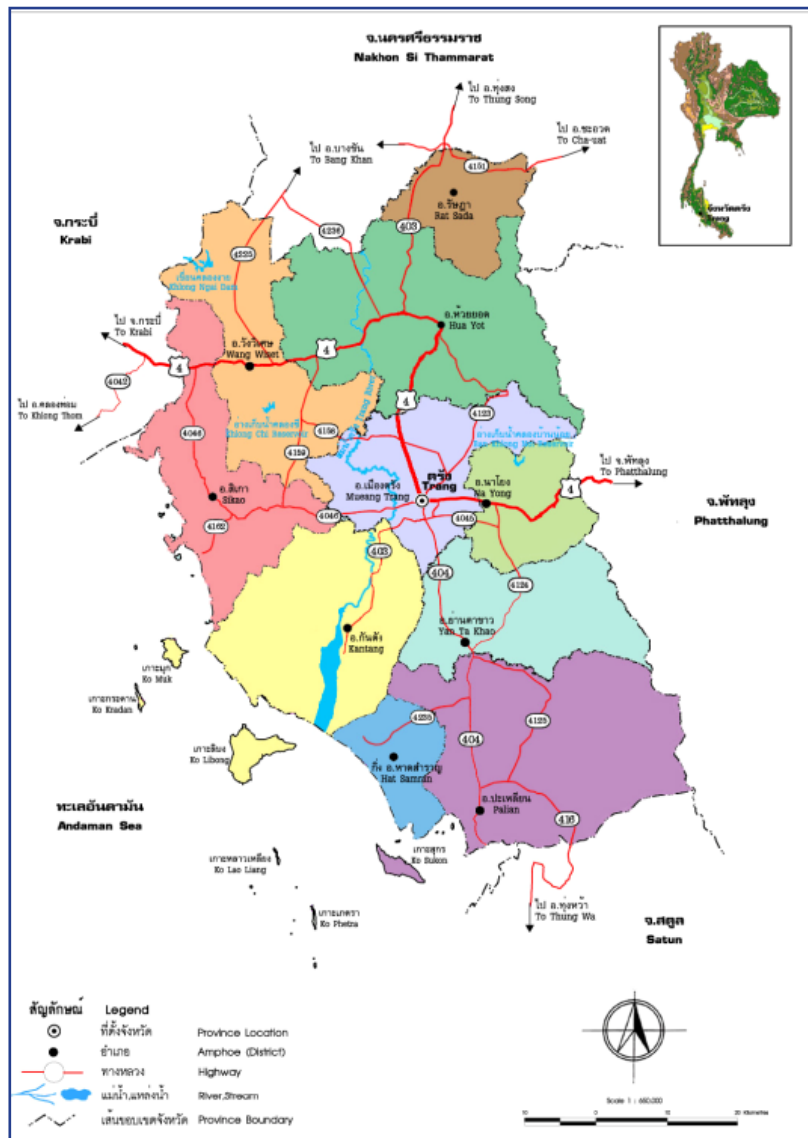
ภาพ: <http://www.iamtrang.com/?p=614>

บทที่ 1

ประวัติความเป็นมาและข้อมูลพื้นฐานของเมือง

จังหวัดตรัง อยู่ทางภาคใต้ของประเทศไทย มีพื้นที่ที่เลียบชายฝั่งทะเลตะวันตกติดกับมหาสมุทรอินเดีย มีความยาวตลอดแนวชายฝั่ง 119 กิโลเมตร มีเนื้อที่ 4,941,439 ตารางกิโลเมตร

ภาพที่ 1 แผนที่จังหวัดตรัง



ที่มา: โครงการพัฒนาแห่งสหประชาชาติประจำประเทศไทย, 2551



ประวัติเมืองตรัง

ความเป็นมาของเมืองตรังนั้นเริ่มต้นในสมัยรัตนโกสินทร์ โดยพบหลักฐาน คือ จารึก วัดเสมาเมือง จังหวัดนครศรีธรรมราชซึ่งบอกไว้ว่า ตรังเป็นหัวเมืองที่ขึ้นต่อเมืองนครศรีธรรมราช และหลักฐานอื่นๆ ที่พบในเวลาต่อมา ทำให้สามารถแบ่งยุคสมัย ของวิวัฒนาการ เมืองตรังได้เป็น 3 ช่วง คือ

1. สมัยตั้งเมืองที่ตำบลควนธานี (พ.ศ. 2354 - 2436) ตรงกับรัชสมัยของพระบาทสมเด็จพระพุทธเลิศหล้านภาลัย พบหลักฐานจาก ทำเนียบกรมการเมืองตรังว่า พระอุไทยธานี ผู้ว่าราชการเมืองตรังคนแรก ได้สร้างหลักเมืองไว้ที่ควนธานี (อยู่ในอำเภอกันตังในปัจจุบัน ห่างจากตัวเมืองไปทางทิศใต้ 8 กิโลเมตร)

2. สมัยตั้งเมืองที่กันตัง (พ.ศ. 2436 - 2458) ตรงกับรัชสมัยของพระบาทสมเด็จพระจุลจอมเกล้าเจ้าอยู่หัว ยุคนี้พระยารัษฎานุประดิษฐ์มหิศรภักดี (คอซิมบี๊ ณ ระนอง) ดำรงตำแหน่งเจ้าเมือง ซึ่งเห็นว่าควนธานีนั้นอยู่ห่างจากฝั่งทะเลมาก จึงกราบบังคมทูลขอย้ายที่ตั้งเมืองมาอยู่ที่ตำบลกันตัง เพราะที่นี่เป็นชุมชนใหญ่ มีชาวจีนเข้ามาอาศัยอยู่เป็นจำนวนมาก ในช่วงที่ พระยารัษฎานุประดิษฐ์มหิศรภักดีเป็นเจ้าเมืองนี้เองที่ตรังได้รับการพัฒนาไปอย่างมาก เช่น มีการนำต้นยางพาราจากมลายูมา ปลูกเป็นครั้งแรก มีการตัดถนนจากตรังไปพัทลุง สร้างท่าเรือเพื่อรองรับการค้าขายกับต่างชาติ ฯลฯ นับเป็นยุครุ่งเรืองอย่างยิ่ง

3. สมัยตั้งเมืองที่ทับเที่ยง (พ.ศ. 2458 จนถึงปัจจุบัน) ล่วงมาถึงรัชสมัยของพระบาทสมเด็จพระมงกุฎเกล้าเจ้าอยู่หัว ซึ่งตรงกับ ช่วงสงครามโลกครั้งที่ 1 ทรงมีพระราชดำริว่า เมืองกันตังมีพื้นที่ที่ไม่ปลอดภัยจากอริราชศัตรู อีกทั้งมีการระบาดของไข้ อหิวาตกโรค จึงทรงพระกรุณาโปรดเกล้าฯ ให้ย้ายเมืองมาตั้งอยู่ที่ตำบลทับเที่ยง ซึ่งเป็นที่ตั้งของอำเภอเมืองตรังในปัจจุบันนั่นเอง

เทศบาลนครตรัง แต่เดิมได้ถูกจัดตั้งเป็น สุขาภิบาลจังหวัดตรัง ในปี สมัยรัชกาลที่ 7 พ.ศ. 2474 ต่อมาเมื่อมีพระราชบัญญัติระเบียบ เทศบาล พ.ศ. 2476 ได้รับการยกฐานะมาเป็น “เทศบาลเมืองตรัง” เมื่อวันที่ 10 ธันวาคม พ.ศ. 2476 ตามพระราชกฤษฎีกาจัดตั้งเทศบาลเมืองตรัง ซึ่งมีพื้นที่รับผิดชอบ ทั้งสิ้น 6.86 ตารางกิโลเมตร จากนั้นในปี พ.ศ. 2511 เทศบาลได้มีการขยายอาณาเขตเทศบาลออกไปอีก 7.91 ตารางกิโลเมตร รวมเป็นพื้นที่รับผิดชอบทั้งสิ้น 14.77 ตารางกิโลเมตร (คณะกรรมการและประมวลเอกสารและจดหมายเหตุ, 2542)

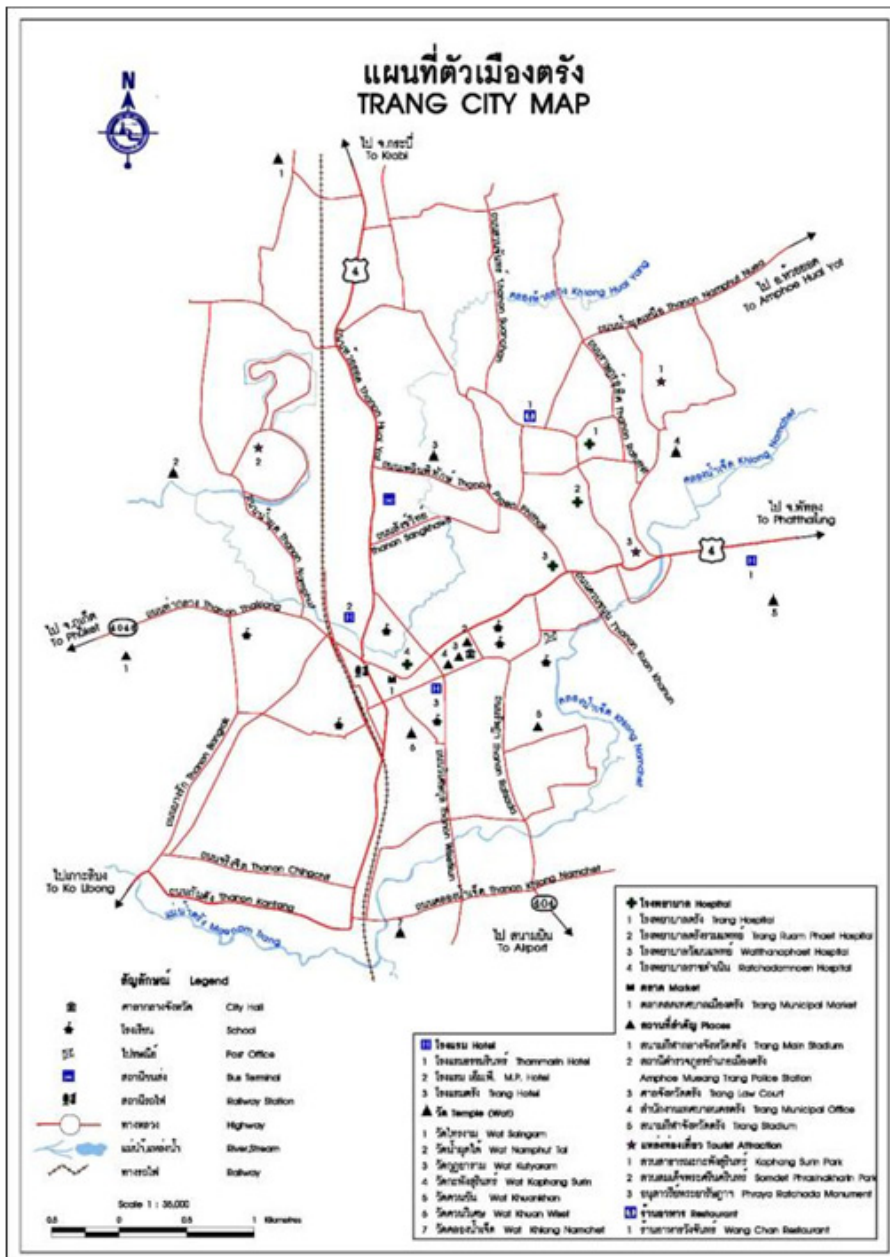
ข้อมูลพื้นฐานเมืองตรัง

อาณาเขตติดต่อ

เทศบาลนครตรังอยู่ในเขตพื้นที่ขององค์การบริหารท้องถิ่น มีพื้นที่รับผิดชอบ 14.77 ตารางกิโลเมตร

- ทิศเหนือจด ตำบลนาตาลวง อำเภอเมือง จังหวัดตรัง
- ทิศใต้จด ตำบลโคกหล่อ อำเภอเมือง จังหวัดตรัง
- ทิศตะวันออกจด ตำบลบ้านโพธิ์ อำเภอเมือง จังหวัดตรัง
- ทิศตะวันตกจด ตำบลบางรัก อำเภอเมือง จังหวัดตรัง

ภาพที่ 2 แผนที่ตัวเมืองตรัง



ลักษณะภูมิประเทศ

จังหวัดตรังมีภูมิประเทศที่แบ่งเป็น 4 เขตคือ เขตภูเขาและเชิงเขา เขตลอนลูกฟูกหินปูนเขตที่ราบลุ่มแม่น้ำตรัง-ปะเหลียน และเขตชายฝั่งทะเล ซึ่งภาษาท้องถิ่นเรียกว่า เขา ควน ทุ่ง และเล ซึ่งในส่วนของอำเภอเมืองที่เป็นที่ตั้งของเทศบาลเมืองตรังทั้งหมด มีลักษณะเป็นที่ราบลูกฟูกสลับกับเนิน หรือที่เรียกว่า “ควน” บางแห่งมีภูเขาหินปูนโดดหรือกลุ่มภูเขาหินปูน และมีที่ลุ่มเป็นหนองน้ำที่เกิดจากหลุมยุบ (sinkhole) หรือ หลุมจม (doline) ลักษณะภูมิประเทศในเขตลอนลูกคลื่น เป็นพื้นที่ที่เหมาะสมต่อการตั้งถิ่นฐาน เนื่องจากสามารถระบายน้ำได้ดี เช่น ควนธานี ที่ตั้งเมืองเก่า ควนปริง เป็นชุมชนหนาแน่น และทับเที่ยงตัวเมืองในปัจจุบัน

ลักษณะภูมิอากาศ

จังหวัดตรังมีลักษณะภูมิอากาศแบบมรสุมเมืองร้อน (Tropical monsoon - AM) เนื่องจากตั้งอยู่ในเขตร้อนใกล้เส้นศูนย์สูตรและมีพื้นที่ชายฝั่งด้านตะวันตกซึ่งได้รับความชื้นจากทะเลและอิทธิพลจากลมมรสุมตะวันตกเฉียงใต้มี 2 ฤดูกาล คือ ฤดูฝน และฤดูแล้ง

ปริมาณน้ำฝน

ปริมาณฝนปี 2555 ตกตลอดทั้งปี 2579.1 มิลลิเมตรมีจำนวนวันที่ฝนตกตั้งแต่ 0.1 มิลลิเมตรขึ้นไป 188 วัน

อุณหภูมิ

อุณหภูมิของอากาศปี 2555 อุณหภูมิเฉลี่ย 27.25 องศาเซลเซียสอุณหภูมิสูงสุดเฉลี่ยตลอดปี 33.18 องศาเซลเซียสอุณหภูมิต่ำสุดเฉลี่ยตลอดปี 23.52 องศาเซลเซียส

ประชากร

ตารางที่ 1 ประชากรในเขตเทศบาลนครตรัง ปี 2553 -2556

ประชากร	ปี 2553	ปี 2554	ปี 2555	ปี 2556
ประชากรชา (คน) "	26,935	26,801	28,325	28,189
ประชากรหญิง (คน)	31,355	31,228	32,410	32,225
รวมประชากร (คน)	58,290	58,029	60,735	60,414
บ้าน (ครัวเรือน)	22,684	22,936	23,233	23,403

ที่มา : ข้อมูลเดือนเมษายน 2556 จากงานทะเบียนราษฎร์ สำนักงานเทศบาลนครตรัง

ด้านทรัพยากรน้ำ

น้ำพิวดิน

แม่น้ำสายหลักของจังหวัดตรังมี 2 สาย คือ แม่น้ำตรังมีต้นกำเนิดจากเทือกเขาบรรทัดมีความยาวประมาณ 123 กิโลเมตร ไหลผ่านพื้นที่ 5 อำเภอ คือ อำเภอรัษฎา อำเภอวังวิเศษ อำเภอห้วยยอดอำเภอเมืองและอำเภอกันตังลงสู่ทะเลอันดามันที่ปากน้ำกันตัง อำเภอกันตัง

ความต้องการใช้น้ำ

การประเมินความต้องการจำแนกตามกิจกรรมการใช้น้ำ 5 ประเภท ได้แก่ 1) อุตสาหกรรม 2) การท่องเที่ยว 3) อุตสาหกรรม 4) เกษตรกรรมในเขตชลประทาน และ 5) รักษาระบบนิเวศท้ายน้ำ สรุปเป็นความต้องการน้ำในปัจจุบัน (พ.ศ. 2549) และอนาคต 20 ปี (พ.ศ. 2569) ของลุ่มน้ำสาขาแม่น้ำตรัง (นราพงษ์ บุญช่วย, มปป) ได้ดังนี้

ตารางที่ 2 การประเมินความต้องการจำแนกตามกิจกรรมการใช้น้ำของลุ่มน้ำตรัง

ประเภท	ความต้องการน้ำ (ล้าน ลบ.ม.)				
	พ.ศ. 2549	ปี 2554	ปี 2559	ปี 2564	ปี 2569
ความต้องการน้ำอุตสาหกรรม	7.24	8.08	9.02	10.07	11.24
ความต้องการน้ำเพื่อการท่องเที่ยว	0.19	0.27	0.34	0.43	0.55
ความต้องการน้ำเพื่ออุตสาหกรรม	13.43	14.44	15.51	16.67	17.91
ความต้องการน้ำชลประทาน	144.23	144.23	144.23	222.63	222.63
ปริมาณความต้องการน้ำเพื่อรักษาสมดุลระบบนิเวศวิทยาท้ายน้ำ	167.42	167.42	167.42	167.42	167.42
รวม	332.51	334.438	336.526	417.214	419.743



ความสำคัญของจังหวัดตรังในด้านเศรษฐกิจต่อประเทศไทย

ภาวะเศรษฐกิจและการค้าของจังหวัดตรังขึ้นอยู่กับพืชเศรษฐกิจ ได้แก่ ยางพารา ประชาชนส่วนใหญ่ประกอบอาชีพการทำสวนยางพารา ถ้าปีใดยางพารามีราคาสูง เศรษฐกิจของจังหวัดโดยรวมก็จะดี แต่ถ้าปีใดราคายางพาราตกต่ำเศรษฐกิจโดยรวมก็จะซบเซาตามไปด้วย (สำนักงานคณะกรรมการพัฒนาการเศรษฐกิจและสังคมแห่งชาติ, 2550) ซึ่งทรัพยากรที่สำคัญของตรังสามารถจำแนกได้ ดังนี้

1. **ยางพารา** เป็นพืชเศรษฐกิจที่ทำรายได้ให้แก่ประชาชนเป็นอย่างมาก ปลูกทั่วไปทุกอำเภอแต่ที่ปลูกมากที่สุด ได้แก่ อำเภอปะเหลียน

2. **สัตว์น้ำ** จังหวัดตรังมีอาณาเขตติดต่อกับชายฝั่งทะเลอันดามันมหาสมุทรอินเดีย ในเขตอำเภอสิเกากันตัง ปะเหลียน ย่านตาขาว และ กิ่ง อ.หาดสำราญ มีความยาวประมาณ 119 กิโลเมตร จึงอุดมสมบูรณ์ไปด้วยสัตว์ทะเลนานาชนิด

3. **แร่ธาตุสำคัญ** ได้แก่ แร่ดีบุก ฟลูออไรด์ ถ่านหินและแบโรท์มีมาก ที่อำเภอห้วยยอด

4. **ปาล์มน้ำมัน** ปลูกมากที่อำเภอสิเกาและอำเภอวังวิเศษ ซึ่งมีพื้นที่ติดต่อกับจังหวัดกระบี่

5. **รังนก** มีตามเกาะต่างๆ ในเขตอำเภอกันตัง อำเภอปะเหลียน อำเภอสิเกา ซึ่งเอกชนได้รับสัมปทานเก็บในแต่ละปี

6. **การอุตสาหกรรม** ได้แก่ อุตสาหกรรมโรงงานแปรรูปผลิตผลทางการเกษตร เช่น โรงงานนมควั่นยางสกัดน้ำมันปาล์ม ผลิตอาหารทะเลแช่แข็ง ผลิตอาหารทะเลกระป๋องผลิตปลาบดแช่แข็ง (ซูริมิ) ฯลฯ

7. **การพาณิชย์** ได้แก่ การค้าส่ง ค้าปลีก ค้ากับต่างประเทศ มีสินค้าจากผลิตผลทางการเกษตร เช่น ยางแผ่นรมควัน ยางแท่งที่อาร์ สัตว์น้ำทะเลและผลิตภัณฑ์จากสัตว์น้ำทะเล ฯลฯ





บทที่ 2

แผน นโยบายต่างๆ แนวโน้มการพัฒนาของเมืองตัว

ยุทธศาสตร์และแนวทางการพัฒนาในช่วงสามปี (พ.ศ. 2557 – 2559)

แผนยุทธศาสตร์และแผนพัฒนาของเทศบาลนครตัวเป็นการนำแผนต่างๆ ทั้งในระดับชาติและระดับท้องถิ่นมาเป็นแนวทางการจัดทำให้สอดคล้องเชื่อมโยงในแต่ละยุทธศาสตร์ โดยเทศบาลนครตัวมียุทธศาสตร์ที่สำคัญ ดังนี้

ยุทธศาสตร์ที่ 3 ยุทธศาสตร์การพัฒนาสิ่งแวดล้อมอนุรักษ์ทรัพยากรธรรมชาติและสิ่งแวดล้อม การท่องเที่ยว

แนวทางการพัฒนา

1. สร้างจิตสำนึก เฝ้าระวัง บำบัด และฟื้นฟูทรัพยากรธรรมชาติและสิ่งแวดล้อม
2. ส่งเสริมสนับสนุนและพัฒนาการท่องเที่ยวอย่างยั่งยืน
3. เพิ่มศักยภาพ ก่อสร้าง ปรับปรุง และพัฒนาแหล่งท่องเที่ยว

ยุทธศาสตร์ที่ 4 ยุทธศาสตร์การพัฒนากายภาพเมืองและโครงสร้างพื้นฐานที่ได้มาตรฐาน

แนวทางการพัฒนา

1. ส่งเสริมให้มีการใช้ที่ดินอย่างถูกต้องตามศักยภาพที่มีอยู่
2. ก่อสร้าง ปรับปรุง และบูรณะสาธารณูปโภคและสาธารณูปการ
3. พัฒนาระบบการจัดการจราจร

ยุทธศาสตร์ที่ 7 ยุทธศาสตร์การพัฒนาศักยภาพขององค์กร

แนวทางการพัฒนา

1. พัฒนาศักยภาพเพื่อยกระดับคุณภาพบุคลากรของหน่วยงาน
2. ปรับปรุง พัฒนาเครื่องมือเครื่องใช้สถานที่ปฏิบัติงานและสถานที่ชุมชน
3. ปรับปรุงและพัฒนาระบบสารสนเทศ
4. ปรับปรุงและพัฒนากิจการจัดเก็บรายได้
5. พัฒนาความเป็นเลิศ การเมือง การบริหาร และยกระดับการบริหารจัดการองค์กร



โครงการทำเรื่อน้ำลึกลงปากบารา

ในยุทธศาสตร์การพัฒนาของประเทศไทย กล่าวถึงความจำเป็นในการขนส่งสินค้าทางทะเลได้ทั้งฝั่งอ่าวไทยและฝั่งทะเลอันดามัน มีจึงมีความพยายามของรัฐบาลในทุกยุคทุกสมัย ที่จะสร้างท่าเรือเพื่อเชื่อมเส้นทางขนส่งทางทะเลระหว่างอ่าวไทย กับทะเลอันดามัน ตั้งแต่การขุดคลองกระ สะพานเศรษฐกิจที่ขนอม ถึงกระบี่ หรือแม้แต่ท่าเรือระนอง และท่าเรือภูเก็ต จนปัจจุบันมีนโยบายที่จะสร้างท่าเรื่อน้ำลึกปากบารา จังหวัดสตูล

ผลกระทบที่จะเกิดขึ้นกับตรัว

- สภาพสังคมชนบทจะกลายเป็นสังคมเมืองมากขึ้น การประกอบอาชีพทางการเกษตรลดลง ทั้งประมงพื้นบ้าน สวนยางพารา ปาล์มน้ำมัน ปศุสัตว์ ฯลฯ
- ตรัวจะพัฒนาเข้าสู่ภาคอุตสาหกรรมมากขึ้น เพื่อตอบสนองต่อการพัฒนาโครงการทำเรื่อน้ำลึกปากบารา
- จะมีแรงงานต่างถิ่นและแรงงานต่างด้าวเข้ามายังพื้นที่ จังหวัดตรัวและสตูลมากขึ้น ส่งผลให้เกิดความต้องการใช้น้ำและไฟฟ้าเพิ่มสูงขึ้น
- ชายฝั่งทะเลอันดามันจะเป็นแหล่งสะสมของสารพิษและตะกอนต่างๆ ที่เกิดจากการก่อสร้างท่าเรือและกิจกรรมของการขนส่งทางทะเล
- เกิดการแย่งชิงทรัพยากรน้ำระหว่างภาคเกษตรกับอุตสาหกรรม

แนวโน้มการขยายตัวด้านที่อยู่อาศัย

จังหวัดตรัวมีผลิตภัณฑ์มวลรวมจังหวัดเป็นเงิน 119,041 ล้านบาท ณ ปี พ.ศ.2553 ซึ่งมีการขยายตัวเป็นอันดับที่ 9 จาก 14 จังหวัดภาคใต้นับแต่ปี พ.ศ.2548 เป็นต้นมา คือขยายตัวประมาณ 27% ในเวลา 5 ปี ในขณะที่ทั่วภาคใต้ขยายตัวประมาณ 30% พื้นที่ขออนุญาตก่อสร้างในจังหวัดตรัวเพิ่มขึ้น 24% ในปี พ.ศ. 2555 และดูท่าว่าในปี พ.ศ.2556 น่าจะเพิ่มขึ้นไม่น้อยกว่า 30% อย่างไรก็ตามรายได้จากภาคการเกษตรลดลงเนื่องจากการลดลงของราคายางและราคาปาล์ม แต่เชื่อว่าจะไม่มีผลกระทบโดยตรงต่อการพัฒนาอสังหาริมทรัพย์ในจังหวัดตรัว เนื่องจากราคาสินค้าภาคการเกษตรค่อนข้างขึ้นลงไปตามตลาดโลก (โสภณ พรโชคชัย, 2556)





บทที่ 3

ปัญหาและความเสี่ยงของเมืองตรัง

1. น้ำท่วม

มักเกิดขึ้นในช่วงฤดูฝน (พฤษภาคม ถึง ธันวาคม) ของทุกปี พื้นที่ที่เกิดน้ำท่วมเป็นพื้นที่ลุ่ม พื้นที่ราบริมฝั่งแม่น้ำตรัง แม่น้ำปะเหลียน และลำคลองต่างๆ ลักษณะการเกิดน้ำท่วมเป็นการท่วมแบบไหลหลากและเฉียบพลัน (สำนักงานจังหวัดตรัง, 2553) ซึ่งปัญหาน้ำท่วมในอดีตของจังหวัดตรัง ไม่เป็นปัญหารุนแรงมากนัก แต่ปัจจุบันมีแนวโน้มที่จะเกิดมากขึ้น ซึ่งเทศบาลนครตรังประสบปัญหาน้ำท่วมเกือบทุกปีมีความรุนแรงมากและเกิดขึ้นซ้ำซากทุกปีแม้จะมีลักษณะทางกายภาพที่เป็นควน เหมาะแก่การตั้งถิ่นฐาน มีแม่น้ำตรังและคลองสายต่างๆ ระบายน้ำลงสู่ทะเลแต่จากการเปลี่ยนแปลงการใช้ที่ดิน และการขยายตัวของเมืองและชุมชนทำให้เกิดการถมพื้นที่เพื่อสร้างที่อยู่อาศัยและสถานที่ราชการ การตัดถนนขวางทางน้ำ และบริเวณที่เป็นพื้นที่รับน้ำ ทำให้น้ำท่วมช้เวลานานกว่าปกติ ประกอบกับการบุกรุกพื้นที่ป่าเพื่อทำสวนยางพารา และการขยายเมืองไปยังพื้นที่ทางการเกษตรทำให้สูญเสียพื้นที่รับน้ำตามธรรมชาติ นอกจากนี้ที่ราบริมทะเลมีระดับความสูงใกล้เคียงกับระดับน้ำทะเล ทำให้การระบายน้ำมีจำกัด

2. กัดเซาะ

ตรังเกิดภัยแล้งในทุกปี โดยเฉพาะในปีที่ฝนทิ้งช่วง ปัญหาการขาดแคลนน้ำในพื้นที่ลุ่มน้ำตรังส่วนใหญ่เป็นการขาดแคลนน้ำเพื่อการอุปโภคบริโภค และการขาดแคลนน้ำในการสนับสนุนการท่องเที่ยว สำหรับการขาดแคลนน้ำเพื่อการเกษตรมีน้อยถึงปานกลางเฉพาะพื้นที่ที่มีการทำนา (นราพงษ์ บุญช่วย, สำนักงานทรัพยากรน้ำภาค 8) ซึ่งสรุปสาระสำคัญได้ดังนี้

1. ปริมาณฝนและน้ำท่ามีมากแต่ในสภาพปัจจุบันการเปลี่ยนแปลงของน้ำท่าโดยเฉพาะในฤดูแล้งในลุ่มน้ำย่อยสายสั้นๆ มีปริมาณไม่เพียงพอ และระดับน้ำใต้ดินระดับตื้นไม่เพียงพอในปีที่ฝนน้อยและฤดูแล้งยาวกว่าปีปกติ โดยเฉพาะชุมชนที่อยู่ริมทะเล

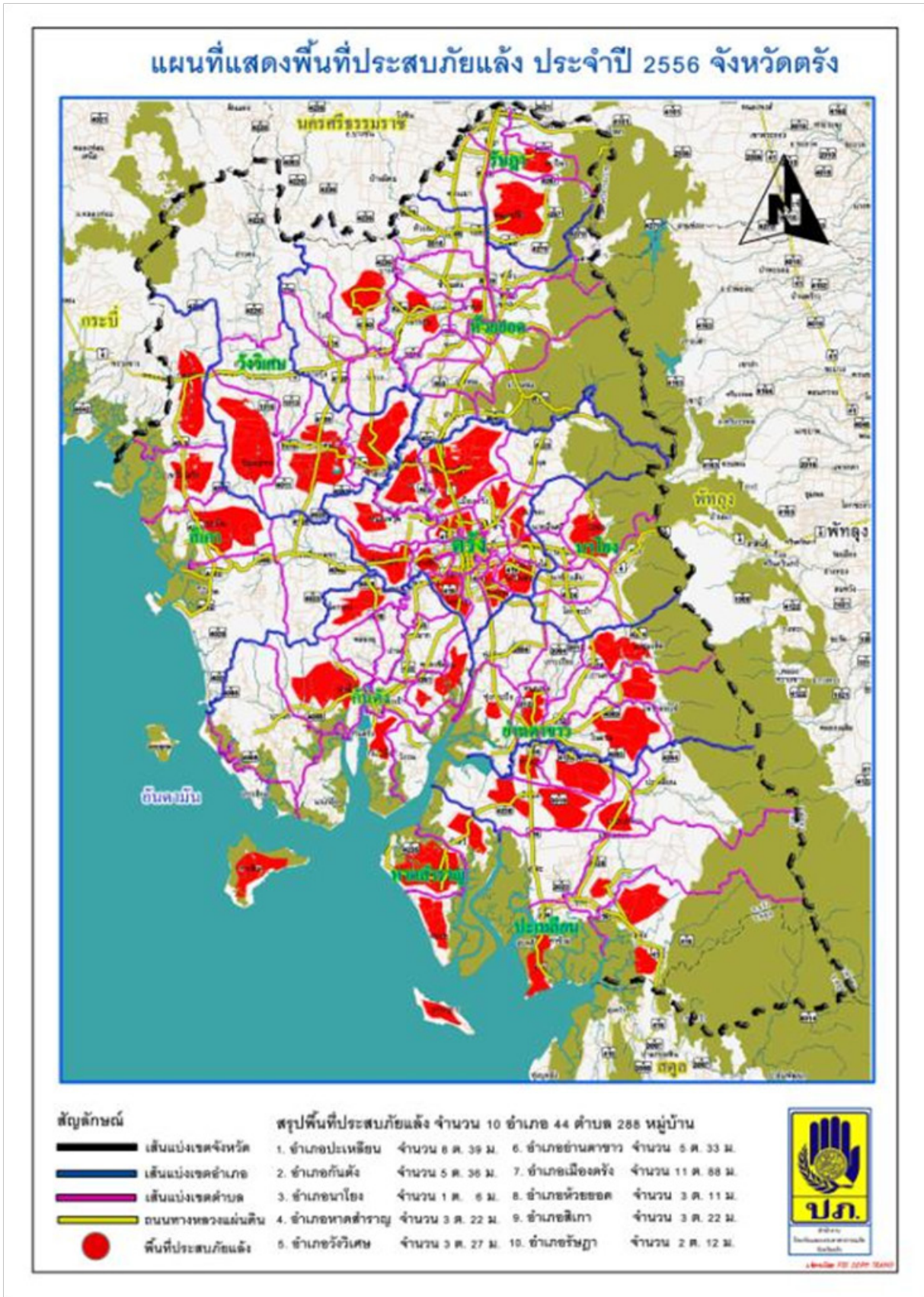
2. การเติบโตของแหล่งท่องเที่ยวขนาดใหญ่และภาคธุรกิจต่างๆ มีการต้องการใช้น้ำในฤดูแล้งสูงชันมากจะต้องวางแผนการจัดหาน้ำต้นทุนให้เพียงพอกับการขยายตัว มิฉะนั้นมีผลกระทบต่อขยายการท่องเที่ยวและจะมีผลกระทบต่อการท่องเที่ยวเดิมที่ดำเนินการอยู่

3. พื้นที่การเกษตรที่ต้องการน้ำมาก เช่น การทำนา มีปัญหาการขาดแคลนน้ำน้อยถึงปานกลาง มีโอกาสเกิดขึ้นไม่บ่อยจากปริมาณฝนอยู่ในเกณฑ์สูง และการทำนายนอกเขตชลประทานมีแนวโน้มลดลง



ภาคผนวก

ภาพที่ 3 แผนที่แสดงพื้นที่ประสบภัยแล้ง ประจำปี 2556 จังหวัดตรัง



ภาพที่ 4 แสดงการวางแผนการใช้ประโยชน์ที่ดิน

