

ภาคธุรกิจ...เมืองหาดใหญ่

Business Sector



สถาบันสิ่งแวดล้อมไทย

ธันวาคม 2556

คำนำ

เมืองหาดใหญ่เป็นเมืองศูนย์กลางทางเศรษฐกิจของภาคใต้ การประกอบอาชีพสำคัญในพื้นที่จะเป็นภาคธุรกิจ แม้ว่าในเขตรอบนอกเมืองจะเป็นการประกอบอาชีพทางเกษตรกรรม แต่พื้นที่ในเมืองหาดใหญ่ขับเคลื่อนเม็ดเงินรายได้ให้กับประชากรในพื้นที่ด้วยกิจกรรมทางธุรกิจ ดังนั้นภาคธุรกิจจึงมีบทบาทสำคัญอย่างยิ่งในการพัฒนาเมืองหาดใหญ่ หน่วยงานภาครัฐก็สนับสนุนด้านธุรกิจเนื่องจากเป็นช่องทางสร้างรายได้ให้กับภูมิภาคหรือระดับประเทศ ดังนั้นการพัฒนาโครงสร้างพื้นฐานเพื่อรองรับการขยายตัวทางเศรษฐกิจจึงมีแนวโน้มการก่อสร้างที่เพิ่มขึ้นอย่างต่อเนื่อง ทั้งโครงข่ายถนน ทางเลือกการคมนาคม อาคารที่ทำการหรืออาคารให้บริการและสิ่งก่อสร้าง ดังนั้นจะหลีกเลี่ยงไม่ได้ว่าประโยชน์จากสิ่งก่อสร้างดังกล่าวส่งผลทางบวกต่อภาคธุรกิจโดยตรง ในขณะที่ปัญหาจากการพัฒนาเมืองส่งผลให้เกิดปัญหาทั้งการใช้ทรัพยากรเพิ่มมากขึ้น มลพิษ การทำลายสิ่งแวดล้อมและระบบนิเวศ ภาคธุรกิจเองจึงต้องตระหนักถึงการช่วยเหลือกลุ่มเปราะบางอื่นในพื้นที่เมืองหาดใหญ่ โดยเฉพาะเมื่อเกิดผลกระทบจากภัยพิบัติจะส่งผลกระทบต่อตัวเมืองหาดใหญ่ประกอบกับการดำเนินธุรกิจและพื้นที่กลางเมืองไม่มีความยืดหยุ่นต่อทางเลือกการประกอบอาชีพอื่นหรือการย้ายที่อยู่อาศัยดังนั้นภาคธุรกิจจะต้องตระหนักถึงการรับมือต่อภัยพิบัติต่างๆ เพราะภาคธุรกิจเป็นกำลังสำคัญในการขับเคลื่อนและช่วยเหลือกลุ่มเปราะบางอื่นที่ได้รับผลกระทบในพื้นที่ เนื่องจากศักยภาพด้านงบประมาณและเครือข่าย หรือแม้กระทั่งการเตรียมความพร้อมเพื่อรับมือกับภัยพิบัติที่จะเกิดขึ้นกับภาคธุรกิจเองเพื่อลดความสูญเสียที่เกิดขึ้น โดยการผลักดันให้เกิดความร่วมมือหรือกิจกรรมการสร้างการรับมือในพื้นที่เมืองหาดใหญ่ ซึ่งจะต้องมีความเข้าใจบริบทของภาคธุรกิจในเมืองหาดใหญ่เสียก่อนเพราะกำหนดทิศทางที่เหมาะสมกับภาคธุรกิจในพื้นที่

ดังนั้นการทบทวนวรรณกรรมเกี่ยวกับภาคธุรกิจเมืองหาดใหญ่จะเป็นข้อมูลเบื้องต้นสำหรับการดำเนินกิจกรรมหรือการส่งเสริมเพื่อสร้างศักยภาพให้กับภาคธุรกิจเมืองหาดใหญ่ให้พร้อมสำหรับการเผชิญสถานการณ์ปัญหาและพื้นที่ตัวจนสามารถช่วยเหลือกลุ่มเปราะบางอื่นในพื้นที่ได้

สถาบันสิ่งแวดล้อมไทย

ธันวาคม 2556

สารบัญ

หน้า

บทที่ 1 บทนำ

วิวัฒนาการสำคัญทางธุรกิจ

โครงสร้างทางธุรกิจ

บทที่ 2 การขับเคลื่อนทางธุรกิจ

ปัจจัยทางกายภาพ

ปัจจัยทางนโยบายและแผน

ปัจจัยสถานการณ์ในพื้นที่

บทที่ 3 วิเคราะห์ผู้มีส่วนได้ส่วนเสียภาคธุรกิจ

กลุ่มและองค์กรที่เกี่ยวข้องกับภาคธุรกิจ

ความร่วมมือของกลุ่มและองค์กรภาคธุรกิจ

บทที่ 4 สถานการณ์ปัญหาภาคธุรกิจ

ผลกระทบจากอุทกภัย

บทบาทภาคธุรกิจเมืองหาดใหญ่กับการรับมือภัยพิบัติ

บทที่ 5 บทวิเคราะห์

สารบัญภาพ

ภาพที่ 1 แผนที่และเส้นทางการคมนาคมอำเภอหาดใหญ่**ภาพที่ 2** แผนที่การพัฒนาโครงสร้างพื้นฐานการคมนาคม**ภาพที่ 3** แผนการสร้างสะพานเศรษฐกิจระหว่างสตูลและสงขลา**ภาพที่ 4** แผนพัฒนาท่าเรือน้ำลึกและสามเหลี่ยมเศรษฐกิจ

บทที่ 1**บทนำ**

เมืองหาดใหญ่แม้จะมีความเจริญหรือการกระจุกตัวอยู่ในเฉพาะพื้นที่เขตเทศบาลเมืองหาดใหญ่ แต่ภาคธุรกิจต่างๆ ทั้งขนาดเล็กหรือขนาดใหญ่จะขยายตัวออกไปรอบๆ เขตเทศบาลนครหาดใหญ่ ดังนั้นเพื่อให้เกิดความครอบคลุมภาคธุรกิจของเมืองหาดใหญ่จะหมายรวมถึงในพื้นที่ทั้งอำเภอหาดใหญ่ ซึ่งหากจะกล่าวถึงเฉพาะเขตพื้นที่ความเป็นเมืองที่มีประชากรหนาแน่นมาก จะนำเสนอเป็นตัวเมืองหาดใหญ่

ลักษณะทั่วไป**พื้นที่**

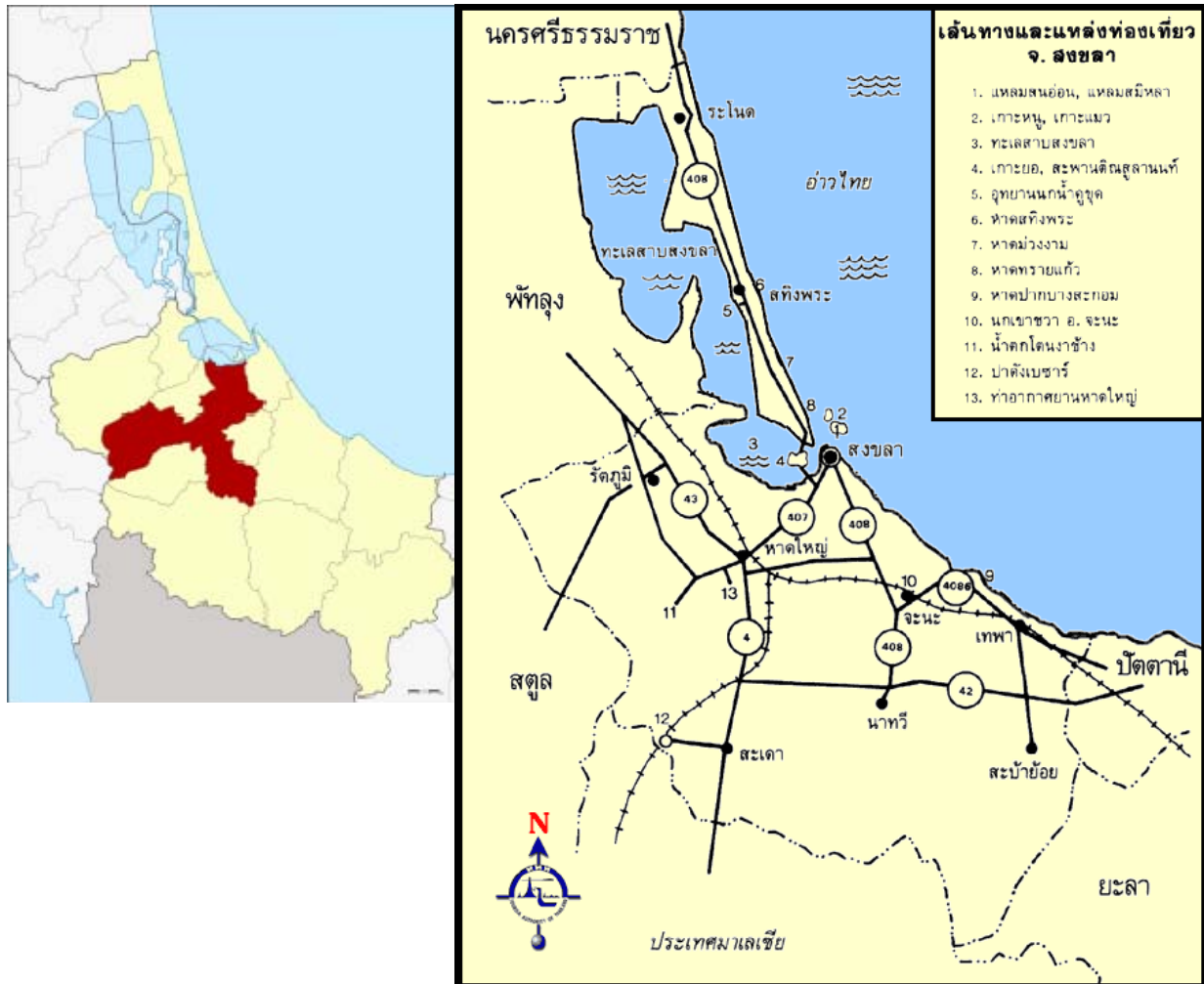
จังหวัดสงขลาเป็นเมืองชายฝั่งทะเลอ่าวไทยและเป็นเมืองชายแดนภาคใต้ของประเทศไทย มีอาณาเขตติดต่อกับประเทศเพื่อนบ้านอย่างมาเลเซีย

อำเภอหาดใหญ่เป็นหนึ่งใน 16 อำเภอของจังหวัดสงขลา มีตัวเมืองหาดใหญ่ซึ่งอยู่ในเขตพื้นที่การปกครองของเทศบาลนครหาดใหญ่เป็นศูนย์กลางของการคมนาคมและการค้าของพื้นที่ อำเภอหาดใหญ่ประกอบด้วยตำบลในพื้นที่ 13 ตำบล ซึ่งพื้นที่ด้านทิศเหนือของอำเภอหาดใหญ่เชื่อมต่อกับทะเลสาบสงขลาซึ่งเป็นทางออกไปสู่ทะเลอ่าวไทย

ลักษณะภูมิประเทศทั่วไปเป็นที่ราบลุ่มกว้างใหญ่ มีแนวภูเขาทางด้านทิศตะวันตก ทิศใต้ และทิศตะวันออก โดยพื้นที่ลาดจากทิศใต้และทิศตะวันตกไปสู่ทะเลสาบสงขลา ปริมาณฝนเฉลี่ยประมาณ 1,916.4 มิลลิเมตร ซึ่งสาเหตุสำคัญดังกล่าวส่งผลให้เกิดน้ำท่วมในช่วงฤดูฝนระหว่างเดือนพฤศจิกายนและธันวาคม สาเหตุเนื่องจากลักษณะภูมิประเทศซึ่งอยู่ในบริเวณพื้นที่ลุ่มและความสามารถในการระบายน้ำขึ้นอยู่กับระดับน้ำในทะเลสาบสงขลาเป็นสำคัญ และอยู่ในเขตฝนตกชุก

การคมนาคม

อำเภอหาดใหญ่เป็นเมืองที่มีหลากหลายเส้นทางการคมนาคม ทั้งรถยนต์ รถไฟ เครื่องบินพาณิชย์ และนอกจากเป็นทางผ่านเส้นทางคมนาคมแล้วยังเป็นชุมทางเชื่อมต่อกับภูมิภาคอื่น ตลอดจนประเทศในภูมิภาคเอเชียตะวันออกเฉียงใต้อย่างมาเลเซีย และสิงคโปร์ สำหรับการเดินทางทางเรือเมืองหาดใหญ่ตั้งอยู่ใกล้กับท่าเรือน้ำลึกจังหวัดสงขลา (บริเวณปากน้ำทะเลสาบสงขลา อำเภอสิงหนคร) ทำให้เกิดสามารถเป็นเส้นทางขนส่งสินค้าได้เป็นอย่างดี



ภาพที่ 1 แผนที่และเส้นทางการคมนาคมอำเภอหาดใหญ่

ประชากร

ประชากรเมืองหาดใหญ่ส่วนใหญ่มีเชื้อสายจีนเนื่องจากอพยพมาเป็นแรงงานเมื่อครั้งอดีต ในส่วนของเขตเมืองไม่มีพื้นที่เกษตรกรรม แสดงให้เห็นว่าในพื้นที่เขตเมืองล้วนเป็นพื้นที่ประกอบธุรกิจที่ใช้ประโยชน์พื้นที่อย่างคุ้มค่า ไม่มีพื้นที่ขนาดใหญ่เพื่อการเกษตรกรรมอย่างสวนยางพาราหรือมีอยู่เพียงเล็กน้อยเท่านั้น

การประกอบอาชีพ

การประกอบอาชีพหลักในภาพรวมของพื้นที่ทั้งอำเภอหาดใหญ่ นอกเขตเมือง ส่วนใหญ่ประกอบอาชีพใน 2 ลักษณะ คือ อาชีพด้านการเกษตร เช่น ทำสวนยางพารา ทำสวนผลไม้ ทำนา ทำไร่ การเลี้ยงสัตว์ และการประมง และอาชีพด้านการจ้างแรงงานในโรงงานอุตสาหกรรมและธุรกิจบริการ โดยการจ้างแรงงาน มีการเคลื่อนย้ายแรงงาน ทั้งจากพื้นที่ใกล้เคียงและแรงงานภายในพื้นที่ที่มีการเคลื่อนย้ายสูงมาก เนื่องจากเป็นศูนย์กลางด้านเศรษฐกิจและการคมนาคมตลอดทั้งการท่องเที่ยว

ในขณะที่เฉพาะส่วนตัวเมืองหาดใหญ่หรือในพื้นที่เขตเทศบาลนครหาดใหญ่ประชากรส่วนใหญ่ประกอบอาชีพด้านธุรกิจและการค้าขาย ธุรกิจบริการ และการจ้างแรงงาน

วิวัฒนาการสำคัญทางธุรกิจ

ในอดีตเมืองหาดใหญ่เป็นแหล่งทรัพยากรแร่ ทำให้ธุรกิจที่เข้ามาในพื้นที่เกี่ยวเนื่องกับการค้าขายแร่ธาตุ และเมื่อมีการพัฒนาด้านโครงสร้างพื้นฐานด้านการคมนาคม ทำให้เมืองหาดใหญ่เป็นจุดเชื่อมต่อกับหลายๆ ภูมิภาครวมทั้งประเทศเขตชายแดน จากนั้นเมื่อธุรกิจเหมืองแร่มีความรุ่งเรืองลดลง เพราะสัมปทานเหมืองแร่ค่อยๆ หหมดไป ทำให้ชาวจีนซึ่งส่วนใหญ่เป็นแรงงานการสร้างทางรถไฟ เริ่มมองหาที่ดินเพื่อการตั้งถิ่นฐานมั่นคงในพื้นที่เมืองหาดใหญ่ จากนั้นเริ่มประกอบอาชีพเกี่ยวกับการเกษตรกรรมยางพาราซึ่งเป็นอาชีพดั้งเดิมในพื้นที่ภาคใต้ แต่เนื่องด้วยประสบการณ์การเกษตรกรรมยังคงไม่มากพอที่จะทำให้การประกอบอาชีพเกษตรกรรมรุ่งเรืองได้ ประกอบกับการเกษตรกรรมสวนยางพาราต้องไ้ระยะเวลานานหลายปี กว่าจะสามารถเก็บเกี่ยวผลผลิตน้ำยางได้ ประชากรชาวจีนเหล่านั้นจึงประกอบธุรกิจการค้ามากกว่า และด้วยปัจจัยสนับสนุนด้านพื้นที่ทำให้การค้าเจริญรุ่งเรืองและกลายเป็นอาชีพหลักของประชากรในพื้นที่

เมืองหาดใหญ่หลังจากเริ่มมีการค้าขายก็มีการสร้างห้างสรรพสินค้าขนาดใหญ่เพื่อเป็นศูนย์กลางการค้าขาย มีการสร้างอาคารที่พักให้เช่น พร้อมๆ กับการตัดถนนผ่านสถานที่ดังกล่าวทำให้การเดินทางสะดวกสบายขึ้น ประชาชนนอกพื้นที่จึงเข้ามาประกอบการค้าหรือใช้เป็นเส้นทางผ่านของการขนส่งสินค้าเพิ่มมากขึ้นตามลำดับ

โครงสร้างทางธุรกิจ

ภาคธุรกิจเมืองหาดใหญ่เป็นแหล่งรวบรวมธุรกิจหลากหลายประเภท ประกอบด้วย

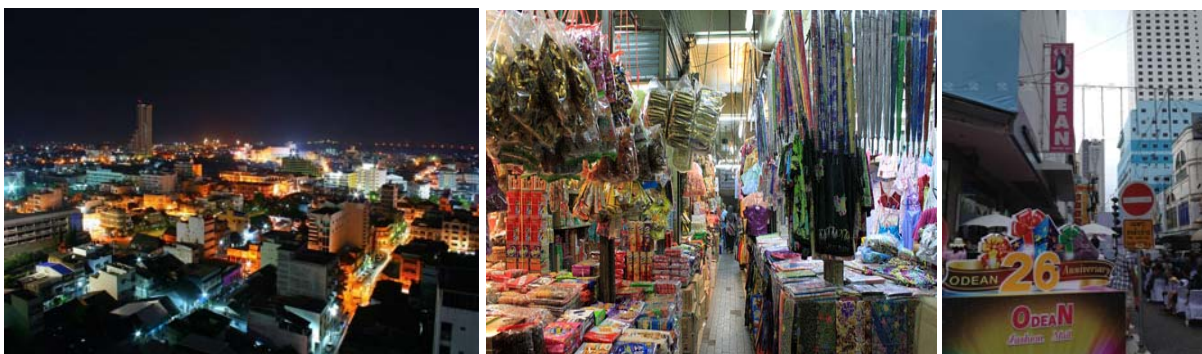
1. ธุรกิจและสถานประกอบการด้านเชื้อเพลิงกว่า 79 สถานี (สนง.การค้าภายในจังหวัดสงขลา, 2553)
2. ธุรกิจค้าปลีกค้าส่ง 591 ราย (สนง.การค้าภายในจังหวัดสงขลา, 2552) ที่ขึ้นทะเบียนประกอบธุรกิจ แม้จะคิดเป็นเพียง 10% ของภาพรวมธุรกิจดังกล่าวในระดับจังหวัด แต่ลักษณะที่สำคัญของธุรกิจค้าปลีกค้าส่งของเมืองหาดใหญ่คือเป็นธุรกิจค้าปลีกค้าส่งขนาดใหญ่ และห้างสรรพสินค้า อาทิ ไตอานา คอมเพล็กซ์ บิ๊กซีซูเปอร์เซ็นเตอร์ และสยามแม็คโคร เป็นต้น
3. ธุรกิจตลาดสด 5 แห่ง สำหรับตลาดสดเมืองหาดใหญ่ที่เป็นตลาดสดขนาดใหญ่ ได้แก่ ตลาดปิ่นเจริญ ตลาดสดพลาซ่า และตลาดกิมหยง โดยเฉพาะตลาดกิมหยงเป็นตลาดสดเพื่อการค้าและการท่องเที่ยวทั้งในระดับภูมิภาคและระดับประเทศ
4. ธุรกิจตลาดผักและผลไม้ 2 แห่ง (สนง.การค้าภายในจังหวัดสงขลา, 2553) ตลาดดังกล่าวมีความสำคัญในระดับจังหวัดเนื่องจากเป็นพื้นที่เดียวที่มีตลาดผักและผลไม้

5. ธุรกิจผู้ประกอบการค้าไข่ไก่ 7 ราย (สนง.การค้าภายในจังหวัดสงขลา, 2553) สำหรับผู้ประกอบการรายใหญ่ ได้แก่ บริษัทเมทาโกรภาคใต้จำกัด และบริษัทเจริญโภคภัณฑ์อาหารจำกัด
6. ธุรกิจค้าวัสดุก่อสร้าง 16 ราย (สนง.การค้าภายในจังหวัดสงขลา, 2556)
7. ธุรกิจห้องเย็น 9 ราย (สนง.การค้าภายในจังหวัดสงขลา, 2556)
8. ธุรกิจสกัดน้ำมันปาล์มดิบ 3 ราย (สนง.การค้าภายในจังหวัดสงขลา, 2553) ซึ่งเป็นพื้นที่เดียวของจังหวัดสงขลาที่มีโรงงานประเภทดังกล่าว
9. ธุรกิจค้าข้าวประเภทขายส่ง 10 ราย (สนง.การค้าภายในจังหวัดสงขลา, 2553) ซึ่งเป็นปริมาณเกินกว่าครึ่งของธุรกิจดังกล่าวในภาพรวมระดับจังหวัด
10. ธุรกิจค้าส่งหอม กระเทียม และผัก 7 ราย (สนง.การค้าภายในจังหวัดสงขลา, 2553) ซึ่งพบเฉพาะในพื้นที่เมืองหาดใหญ่เท่านั้น และลักษณะธุรกิจเป็นธุรกิจขนาดใหญ่
11. ธุรกิจค้าผลไม้ 44 ราย
12. ธุรกิจค้าปลีกสมัยใหม่ 12 แห่ง (สนง.การค้าภายในจังหวัดสงขลา, 2553) ซึ่งส่วนใหญ่เป็นธุรกิจขนาดใหญ่ประเภทห้างสรรพสินค้าและซูเปอร์มาร์เก็ตต์ อาทิ ไตอาน่า โรบินสัน ลีการ์เดนท์ พลาซ่า เซ็นทรัล และโอเดียนชอปปิงมอลล์ เป็นต้น
13. ธุรกิจโรงแรมและการท่องเที่ยว 10 ราย
14. ธุรกิจจำหน่ายอาหารทะเลปรุงสำเร็จ
15. ธุรกิจผลิตภัณฑ์และบริการปลาซาร์ดีนในน้ำมันพืช
16. ธุรกิจบำรุงรักษาเครื่องจักรด้านเครื่องกลและไฟฟ้า
17. ธุรกิจผลิตน้ำยางข้น
18. ธุรกิจสินค้าอุปโภคบริโภคจำหน่าย
19. ธุรกิจจำหน่าย ซ่อม คอมพิวเตอร์และอุปกรณ์ ติดตั้งระบบเครือข่าย
20. ธุรกิจถุงมือยาง/แพทย์
21. ธุรกิจเครื่องกำเนิดไอน้ำ
22. ธุรกิจยานยนต์ผลิตปะเก็นรถมอเตอร์ไซด์และเครื่องกลเกษตร
23. ธุรกิจผลิตและส่งออกผลิตภัณฑ์ยาง
24. ธุรกิจยางแท่งเอสทีอาร์ ยางเครฟ
25. ธุรกิจกล่องลูกฟูก
26. ธุรกิจตัวแทนนำเข้า ส่งออกตามพิธีศุลกากร ติดต่อขนส่ง ขนถ่ายสินค้า
27. ธุรกิจบริการ ท่อไฮโดลิก ท่อไฮดรอลิก
28. ธุรกิจผลิตภัณฑ์และบริการ ประตุ
29. ธุรกิจผลิตภัณฑ์และบริการ ปลาป่น
30. ธุรกิจผลิตภัณฑ์และบริการ เฟอร์นิเจอร์
31. ธุรกิจสารสนเทศ
32. ธุรกิจการขายส่งเครื่องใช้ไฟฟ้าในครัวเรือน

33. ธุรกิจธุรกิจขายตรงสินค้าอุปโภคบริโภคด้วยระบบการตลาดหลายชั้น
34. ธุรกิจตัวแทนจำหน่ายอุปโภคบริโภคเครื่องใช้ไฟฟ้า
35. ธุรกิจจำหน่ายรถยนต์
36. ธุรกิจอุตสาหกรรมแปรรูป
37. ธุรกิจบริการ
38. ธุรกิจผลิตภัณฑ์และบริการ ไม้ยางพาราอบแห้ง
39. ธุรกิจผลิตภัณฑ์และบริการ ยางพาราแผ่นรมควัน
40. ธุรกิจผลิตภัณฑ์และบริการ เชื่อมกลึงโลหะ ซ่อมเครื่องยนต์
41. ธุรกิจผลิตภัณฑ์และบริการ ชุดสนามของเด็กเล่น เต็นท์
42. ธุรกิจผลิตภัณฑ์และบริการ ห้องเย็นเก็บสัตว์น้ำ
43. ธุรกิจผลิตภัณฑ์และบริการ อาหารแช่แข็ง
44. ธุรกิจอสังหาริมทรัพย์

สรุปโครงสร้างทางธุรกิจของเมืองหาดใหญ่ค่อนข้างมีประเภทการประกอบธุรกิจที่หลากหลาย และเป็นพื้นที่ที่เป็นศูนย์รวมการประกอบธุรกิจเกือบทุกประเภท ซึ่งธุรกิจแต่ละประเภทก็มักจะเป็นผู้ประกอบการรายใหญ่และรายย่อย แต่ธุรกิจที่มีความสำคัญและเป็นธุรกิจหลักของเมืองหาดใหญ่คือธุรกิจที่เกี่ยวข้องกับการท่องเที่ยว ที่พักอาศัย และการค้าปลีกค้าส่ง ทำให้บริเวณตัวเมืองหาดใหญ่เป็นพื้นที่ของตลาดสินค้า โรงแรมและที่พัก และห้างสรรพสินค้าขนาดใหญ่

สำหรับผู้ประกอบการธุรกิจยังคงเป็นผู้ประกอบการคนไทย ในส่วนของต่างชาติส่วนใหญ่จะเข้ามาในรูปแบบของนักท่องเที่ยว หรือการเข้ามาประกอบธุรกิจด้านอสังหาริมทรัพย์หรือการซื้อขายอสังหาริมทรัพย์ที่เป็นที่อยู่อาศัย



บทที่ 2 การขับเคลื่อนทางธุรกิจ

ปัจจัยทางกายภาพ

1. ชายแดนระหว่างประเทศ อำเภอหาดใหญ่เป็นหนึ่งในอำเภอของจังหวัดสงขลา ซึ่งจังหวัดสงขลามีอาณาเขตติดต่อกับทะเลอ่าวไทย ทำให้เกิดเส้นทางการขนส่งทางเรือ และมีอาณาเขตติดต่อกับประเทศเพื่อนบ้านอย่างมาเลเซีย

2. ชุมทางการคมนาคม อำเภอหาดใหญ่แม้จะไม่ได้มีอาณาเขตติดต่อกับชายฝั่งทะเลหรือติดต่อกับชายแดนระหว่างประเทศโดยตรง แต่อำเภอหาดใหญ่โดยเฉพาะตัวเมืองหาดใหญ่เป็นชุมทางของเส้นทางการคมนาคมทั้งเส้นทางหลวงแผ่นดินในภาคใต้ เส้นทางรถไฟภาคใต้ และเส้นทางการบินพาณิชย์ ซึ่งเส้นทางการคมนาคมต่างเป็นศูนย์กลางที่จะเชื่อมต่อไปยังพื้นที่สำคัญต่าง อาทิ เมืองหลวงและประเทศชายแดน ทำให้ธุรกิจที่เกี่ยวข้องกับการขนส่งหรือการเดินทางมีความสะดวก ปลอดภัย และรวดเร็ว ทำให้ตัวเมืองหาดใหญ่มีการเติบโตทางธุรกิจเพื่อรองรับการขนส่ง การท่องเที่ยว และการค้าต่าง ๆ

3. แหล่งท่องเที่ยว อำเภอหาดใหญ่ส่งเสริมการท่องเที่ยวในหลากหลายรูปแบบทั้งสถานที่ท่องเที่ยวภายในจังหวัด อาทิ เขาคอกหงส์ แหลมโพธิ์ น้ำตกโตนงาช้าง แหล่งซื้อขายสินค้าและของฝาก ราคาถูกที่นำเข้ามาจากต่างประเทศทำให้เกิดเป็นแหล่งท่องเที่ยวทางการซื้อขายขนาดใหญ่ นอกจากนี้ยังมีกิจกรรมที่จัดขึ้นเป็นประจำทุกปีคือเทศกาลกินเจ เทศกาลอาหาร และการส่งเสริมการท่องเที่ยวผ่านการสร้างหรือพัฒนาสถานที่ขึ้นใหม่ ได้แก่ สวนสาธารณะเทศบาลนครหาดใหญ่ที่มีจุดเด่นของพื้นที่คือโดมน้ำแข็งขนาดใหญ่ (Ice dome)

ปัจจัยทางนโยบายและแผน

ทางตรง

1. นโยบายการพัฒนาเศรษฐกิจระดับประเทศ

แผนแม่บทกระทรวงพาณิชย์ พ.ศ.2555-2564 มุ่งเน้นโดยตรงต่อภาคธุรกิจซึ่งงบประมาณบางส่วนจะพัฒนาโดยตรงต่อพื้นที่เมืองหาดใหญ่ เนื่องจากเป็นเขตการค้าชายแดนที่สำคัญ ซึ่งยุทธศาสตร์สำคัญ ดังนี้

- ปรับปรุงโครงสร้างการค้าและส่งเสริมการค้าเน้นธุรกิจไทยในต่างประเทศโดยเชื่อมโยงและใช้ประโยชน์จากประชาคมอาเซียนและภูมิภาค
- สร้างเสริมโอกาสและความสามารถในการแข่งขันผู้ประกอบการขนาดกลาง ขนาดย่อมและวิสาหกิจชุมชน

- ยกระดับสินค้าและบริการ เพื่อสร้างมูลค่าเพิ่มทาง เศรษฐกิจและความสามารถในการแข่งขัน
- พัฒนาสภาพแวดล้อมทางการค้าให้เกิดการแข่งขันและเป็นธรรม
- ส่งเสริมและพัฒนาโครงสร้างพื้นฐานทางการค้า
- รักษาและขยายตลาดเดิมเจาะตลาดใหม่และพัฒนาช่องทางการค้า
- พัฒนาองค์การให้มีขีดสมรรถนะสูงและส่งเสริมธรรมาภิบาลที่ดี

2. นโยบายการพัฒนาเศรษฐกิจระดับจังหวัด

นโยบายในระดับจังหวัดสงขลาที่จะส่งผลกระทบต่อธุรกิจในเมืองหาดใหญ่ คือ แผนพัฒนากลุ่มจังหวัดภาคใต้ชายแดน (จังหวัดสงขลา จังหวัดปัตตานี จังหวัดยะลา จังหวัดนราธิวาส และจังหวัดสตูล) ซึ่งนโยบายในช่วงปี พ.ศ.2553–2556 โดยมีวิสัยทัศน์เป็นศูนย์กลางการผลิตและส่งออก ยางพารา อาหารฮาลาล การศึกษา การค้าชายแดน การท่องเที่ยวของภาคใต้ ประชาชนมีคุณภาพชีวิตที่ดีและอยู่ร่วมกันอย่างสันติสุข และมียุทธศาสตร์สำคัญที่จะส่งผลกระทบต่อภาคธุรกิจคือ “เสริมสร้างความเข้มแข็งฐานเศรษฐกิจของพื้นที่ และการพัฒนาความร่วมมือกับต่างประเทศ” เนื่องจากเป็นยุทธศาสตร์ของกลุ่มจังหวัดชายแดน การส่งเสริมการค้าและการส่งออกและการท่องเที่ยวจะเป็นฐานสำคัญทางด้านเศรษฐกิจและการสร้างรายได้ให้กับพื้นที่

3. นโยบายการพัฒนาเศรษฐกิจระดับพื้นที่

นโยบายระดับพื้นที่ที่ส่งผลต่อการพัฒนาหรือการเติบโตทางเศรษฐกิจของเมืองหาดใหญ่ที่สำคัญคือนโยบายของเทศบาลนครหาดใหญ่ช่วงปี พ.ศ.2554-2556 และต่อเนื่องช่วงปี พ.ศ.2557-2559 (แผนพัฒนา 3 ปี) ซึ่งเทศบาลให้ความสำคัญด้านเศรษฐกิจโดยกำหนดให้เป็นยุทธศาสตร์หนึ่งของการพัฒนาเมืองหาดใหญ่ คือ “ยุทธศาสตร์ด้านเศรษฐกิจ” โดยการกระตุ้นให้เกิดการค้า การลงทุน การท่องเที่ยว ทั้งในระดับประเทศ และต่างประเทศ โดยเฉพาะประเทศในกลุ่มอาเซียน พร้อมทั้งมุ่งเน้นการจัดการรายได้ให้กับเทศบาลเพื่อนำไปใช้จ่ายในโครงการต่างๆ และเสริมสร้างพัฒนารายได้ให้กับประชาชน เพื่อให้ประชาชนมีรายได้เพิ่มมากขึ้น มีคุณภาพชีวิตที่ดีขึ้นเป็นการพัฒนาเศรษฐกิจอย่างยั่งยืน

นโยบายทั้งระดับประเทศจนกระทั่งระดับท้องถิ่นที่เกี่ยวข้องกับการดำเนินธุรกิจในเมืองหาดใหญ่จะมีความสอดคล้องและเป็นไปในทิศทางเดียวกันคือส่งเสริมและการพัฒนาด้านเศรษฐกิจ โดยเฉพาะด้านที่เกี่ยวข้องกับธุรกิจการท่องเที่ยวเนื่องจากเป็นธุรกิจที่จะนำเข้รายได้ให้กับเมืองหาดใหญ่อย่างมหาศาล ทำให้เกิดการส่งเสริมการลงทุนและการพัฒนาแหล่งท่องเที่ยวในพื้นที่ และนโยบายดังกล่าวยังดำเนินการสืบเนื่องมาตั้งแต่อดีตและปัจจุบันและยังคงเป็นนโยบายที่สำคัญต่อเนื่องไปในอนาคต สถานการณ์ดังกล่าวจะส่งผลให้เมืองหาดใหญ่มีการพัฒนาหรือการสนับสนุนด้านโครงสร้าง

พื้นฐาน ถนน และการคมนาคม ที่จะเกิดขึ้นในพื้นที่อย่างแน่นอน และเมื่อมีการพัฒนาทางธุรกิจทำให้เกิดการหลั่งไหลของประชากรทั้งในรูปแบบของผู้ประกอบธุรกิจ แรงงาน และนักท่องเที่ยว เกิดการใช้ทรัพยากรในพื้นที่อย่างมากมาย แนวโน้มของเมืองก็จะมีขยายตัวเพื่อรองรับประชากรที่เพิ่มมากขึ้น

ทางอ้อม

นโยบายการพัฒนาโครงสร้างพื้นฐานด้านการคมนาคม



ภาพที่ 2 การพัฒนาโครงสร้างพื้นฐานการคมนาคม



การสร้างสะพานเศรษฐกิจจะระหว่างสตูลและสงขลา ซึ่งเป็นเส้นทางผ่านหาดใหญ่ เพื่อเชื่อมโยงอันดามันและอ่าวไทย (ฝั่งกลยุทธ์ 15 ปี พ.ศ.2565)

ภาพที่ 3 แผนการสร้างสะพานเศรษฐกิจระหว่างสตูลและสงขลา



ท่าเรือน้ำลึกสงขลา 2 เพื่อเชื่อมโยงการขนส่งในอ่าวไทย ซึ่งจะมีเส้นทางคมนาคมเชื่อมผ่านกับเมืองหาดใหญ่ เนื่องจากเป็นศูนย์กลางเศรษฐกิจและระยะใกล้กับท่าเรือดังกล่าว

แผนพัฒนาสามเหลี่ยมเศรษฐกิจ อินโดนีเซีย มาเลเซีย และไทย สำหรับประเทศไทยหนึ่งในการพัฒนาในคือโครงการมอเตอร์เวย์ เส้นทางหาดใหญ่-สะเดา

ภาพที่ 4 แผนพัฒนาท่าเรือน้ำลึกและสามเหลี่ยมเศรษฐกิจ

ปัจจัยพัฒนาโครงสร้างพื้นฐานเหล่านี้จะส่งผลต่อการพัฒนาภาคธุรกิจ และหากโครงการดังกล่าวแล้วเสร็จจะเกิดการขยายตัวของเมืองและชุมชน โดยเฉพาะตามเส้นทางคมนาคมจะก่อให้เกิดเมืองและชุมชนใหม่ หรือเกิดภาคธุรกิจใหม่เกิดขึ้น

ปัจจัยสถานการณ์ในพื้นที่

1. การพัฒนาด้านท่องเที่ยว การส่งเสริมการพัฒนาที่จะส่งผลต่อการเพิ่มจำนวนนักท่องเที่ยว อาทิ การพัฒนาแหล่งท่องเที่ยว เขาคอหงส์ ตลาดน้ำขนาดใหญ่บนเนื้อที่กว่า 70 ไร่ ซึ่งมีแผนจะเปิดบริการแก่นักท่องเที่ยวในปี พ.ศ.2557

2. สถานการณ์ความไม่สงบและความรุนแรงในพื้นที่ 3 จังหวัดชายแดนภาคใต้ (จังหวัดยะลา จังหวัดนราธิวาส และจังหวัดปัตตานี) แม้จังหวัดสงขลาไม่ใช่พื้นที่เสี่ยงโดยตรง หากก็เคยเกิดเหตุการณ์ความรุนแรงในการวางระเบิดห้างสรรพสินค้าใจกลางเมืองทำให้ส่งผลกระทบต่อภาคธุรกิจและภาคท่องเที่ยว แต่สถานการณ์ดังกล่าวก็ไม่ได้เกิดขึ้นบ่อยนัก ในขณะที่สถานการณ์ความรุนแรงในพื้นที่ 3 จังหวัดชายแดนภาคใต้เคยเป็นปัญหาที่คนในพื้นที่ไม่ได้หวาดกลัวมากนักและคาดว่าจะสงบในระยะเวลา 2-3 ปี แต่สถานการณ์ไม่เป็นเช่นนั้นเนื่องจากมีความรุนแรงอย่างต่อเนื่อง ทำให้ประชากรในพื้นที่ดังกล่าวเกิดการอพยพย้ายถิ่นฐานมากขึ้น และพื้นที่หาดใหญ่ก็เป็นท่าเลแรกของการเข้ามาเป็นประชากรใหม่ในพื้นที่ ทำให้ธุรกิจด้านอสังหาริมทรัพย์เกิดการขยายตัวอย่างต่อเนื่อง ดังตอนหนึ่งของ *บทสัมภาษณ์ นายธนาวัฒน์ พูนศิลป์* นายกสมาคมอสังหาริมทรัพย์ จ.สงขลา เมื่อวันที่ 5 กุมภาพันธ์ พ.ศ.2556 ถึงแนวโน้มการขยายตัวในแนวตั้งของกลุ่มอสังหาริมทรัพย์ใน อ.หาดใหญ่ ถึงสาเหตุการเติบโตสวนทางกับภาวะเศรษฐกิจในปัจจุบันสรุปใจความตอนหนึ่งว่า “เกิดจากปัจจัยเหตุการณ์ความไม่สงบจาก 3 จังหวัดชายแดนภาคใต้ ซึ่งสถิติที่ใช้เป็นเครื่องยืนยันได้อย่างดีคือยอดจองคอนโดมิเนียมจากประชากรในพื้นที่ 3 จังหวัดดังกล่าวที่เพิ่มสูงขึ้น”

บทที่ 3 วิเคราะห์ผู้มีส่วนได้ส่วนเสียภาคธุรกิจ

กลุ่มและองค์กรที่เกี่ยวข้องกับภาคธุรกิจ

หอการค้าจังหวัดสงขลา

บทบาทการรวบรวมสมาชิกที่เป็นภาคธุรกิจเพื่อวัตถุประสงค์ส่งเสริมวิสาหกิจต่าง ๆ เพื่อประโยชน์ในทางการค้า อุตสาหกรรม เกษตรกรรม การเงิน และเศรษฐกิจโดยทั่ว ๆ ไป เช่น รวบรวมสถิติและเผยแพร่ข่าวสารทางการค้า วิจัยเกี่ยวกับการค้าและการเศรษฐกิจ ส่งเสริมการท่องเที่ยว การออกไปรับรองแหล่งกำเนิดของสินค้า การวางมาตรฐานแห่งคุณภาพของสินค้า การตรวจสอบมาตรฐานสินค้า จัดตั้งและดำเนินการสถานการศึกษาที่เกี่ยวกับการค้าและเศรษฐกิจ พิพิธภัณฑ์สินค้า การจัดงานแสดงสินค้า การเป็นอนุญาโตตุลาการ ชี้ขาดข้อพิพาททางการค้า พร้อมทั้งให้คำปรึกษา และให้ข้อเสนอแนะสมาชิกเกี่ยวกับการค้า อุตสาหกรรม เกษตรกรรม การเงิน เศรษฐกิจ และช่วยอำนวยความสะดวกต่าง ๆ ในการดำเนินธุรกิจของสมาชิก และให้คำปรึกษา และเสนอข้อแนะนำแก่รัฐบาล เพื่อพัฒนาเศรษฐกิจของประเทศ

นอกจากนี้ยังมีบทบาทในการประสานงานในทางการค้าระหว่างผู้ประกอบการค้ากับทางราชการ และช่วยเหลือและส่งเสริมการกุศลและสาธารณสงเคราะห์

กิจกรรมที่ผ่านมา เป็นศูนย์รวมองค์ความรู้และเป็นฐานข้อมูลเพื่อขับเคลื่อนเศรษฐกิจที่เข้มแข็งแก่ผู้ประกอบการ การเพิ่มศักยภาพให้ผู้ประกอบการผ่านการสัมมนาวิชาการวิเคราะห์สถานการณ์ทางธุรกิจและกิจกรรมพัฒนาฝีมือแรงงาน กิจกรรมจัดแสดงสินค้า กิจกรรมทัศนศึกษาตลาดการค้า AEC เป็นต้น และมีกิจกรรมที่เกี่ยวข้องกับการผลักดันทางนโยบายที่จะส่งผลกระทบต่อเชิงบวกกับภาคธุรกิจ อาทิ โครงการรถไฟรางคู่ โครงการรถไฟความเร็วสูง โครงการมอเตอร์เวย์ “หาดใหญ่-ชายแดนสะเดา” โครงการถนนเลียยเมือง และโครงการอุโมงค์ลอดทางรถไฟ นอกจากนี้ยังมีกิจกรรมส่งเสริมการค้าในธุรกิจด้วยหลักธรรมาภิบาล พร้อมทั้งการเสริมสร้างเครือข่ายและความร่วมมือกับทุกภาคส่วนทั้งภาครัฐ ภาคการศึกษา และเอกชน เพื่อร่วมสร้างสรรค์พัฒนาสังคมและเศรษฐกิจจังหวัดสงขลา ให้เข้มแข็งยั่งยืนตลอดไป

สมาคมสหพันธ์ธุรกิจการท่องเที่ยวจังหวัดสงขลา

บทบาทด้านการบริหารงานจะเกี่ยวข้องกับการส่งเสริมพัฒนาศักยภาพให้แก่ผู้ประกอบการ และบุคลากร ด้านการบริการในอุตสาหกรรมการท่องเที่ยว ที่เป็นสมาชิกและองค์กร เครือข่ายของสมาคมสหพันธ์ธุรกิจการท่องเที่ยวจังหวัดสงขลา และเป็นศูนย์กลางเชื่อมโยงข่าวสารข้อมูลด้านการท่องเที่ยว

และกิจกรรมต่างๆ ขององค์กรในเครือข่าย เพื่อเผยแพร่ข้อมูลสู่สาธารณะชนมากขึ้นทั้งในจังหวัดสงขลา และใกล้เคียง ดำเนินการต่อเนื่องในด้านการสร้างความเชื่อมั่น และภาพลักษณ์ที่ดีในด้านความปลอดภัย ต่อชีวิตและทรัพย์สินของนักท่องเที่ยวที่มาเยือน พร้อมทั้งร่วมมือกับภาครัฐ และท้องถิ่นต่างๆ ในการ แก้ไขปัญหาและอุปสรรคด้านการท่องเที่ยวของจังหวัด

กิจกรรมที่ผ่านมา จัดกิจกรรมส่งเสริมการท่องเที่ยวในพื้นที่ อาทิ เทศกาลกินเจประจำปี เทศกาลไหว้พระจันทร์ เทศกาลอาหารหอย เป็นต้น

สมาคมโรงแรมหาดใหญ่-สงขลา

บทบาท การส่งเสริมด้านการท่องเที่ยวและรวบรวมผู้ประกอบการธุรกิจโรงแรมเพื่อให้รวมกลุ่ม ดำเนินธุรกิจอย่างเป็นเอกภาพและให้ความช่วยเหลือซึ่งกันและกัน โดยกิจกรรมที่ผ่านมา เช่น กิจกรรม ระหว่างผู้ดำเนินธุรกิจเพื่อเสริมสร้างความสัมพันธ์อันดีระหว่างเครือข่ายธุรกิจที่เกี่ยวข้องกับการโรงแรม

สมาคมธุรกิจการท่องเที่ยวจังหวัดสงขลา

บทบาท การรวมกลุ่มธุรกิจที่เกี่ยวข้องเนื่องกับการท่องเที่ยว อาทิ รถเช่า เรือเช่า การสื่อสาร ระบบ ไอที ทวี และหนังสือพิมพ์ เป็นต้น เพื่อการปรึกษาหารือหรือประโยชน์ร่วมกันลดความขัดแย้งในการดำเนิน ธุรกิจ และเกิดการสร้างความช่วยเหลือระหว่างธุรกิจและการเอื้อประโยชน์ซึ่งกันและกัน พร้อมทั้ง แลกเปลี่ยนทัศนะและข้อมูลในการดำเนินธุรกิจ เพื่อพัฒนาบริการและดึงดูดนักท่องเที่ยว และเพื่อ แลกเปลี่ยนข้อมูลข่าวสารที่ส่งผลกระทบต่อธุรกิจท่องเที่ยว นอกจากนี้ยังมีร่วมกันทำงานสาธารณะ หรือ สาธารณะกุศลร่วมกันในโอกาสต่างๆ

กิจกรรมที่ผ่านมา จะเป็นการสร้างเครือข่ายการท่องเที่ยวครบวงจร และระงับข้อพิพาทระหว่าง ธุรกิจ สำหรับกิจกรรมสาธารณะประโยชน์ อาทิ เช่น การพัฒนาถนน ปลูกป่า ปล่อยปลา เก็บขยะทำ ความสะอาดพื้นที่ท่องเที่ยว

สมาคมมัคคุเทศก์อาชีพจังหวัดสงขลา

บทบาท การรวมตัวของผู้ประกอบการวิชาชีพมัคคุเทศก์ เพื่อยกระดับอาชีพมัคคุเทศก์ สนับสนุนและส่งเสริมการท่องเที่ยวและความสามัคคีในหมู่สมาชิก กิจกรรมที่ผ่านมา การไกล่เกลี่ย กรณีพิพาทระหว่างนักท่องเที่ยวกับมัคคุเทศก์ หรือมัคคุเทศก์กับบุคคลอื่น และดำเนินกิจกรรมสาธารณะ ประโยชน์ระยะสั้น

ความร่วมมือของกลุ่มและองค์กรภาคธุรกิจ

ภาคธุรกิจในเมืองหาดใหญ่มีหลากหลายประเภทกลุ่มธุรกิจ แต่มีองค์กรที่เกี่ยวข้องเนื่องกับการดำเนินการทางธุรกิจไม่มากนัก ซึ่งแม้จะมีการดำเนินกิจกรรมต่างๆ ทั้งการส่งเสริมภาคธุรกิจ การให้ความช่วยเหลือภาคสังคม แต่กิจกรรมเหล่านั้นจะเป็นการดำเนินการโดยเฉพาะหน่วยธุรกิจ หรือมีความร่วมมือเฉพาะกิจตามแต่สถานการณ์ ซึ่งไม่พบว่ามีกรรวมกลุ่มอย่างเป็นทางการหรือมีข้อตกลงร่วมกันอย่างเป็นทางการในการช่วยเหลือหรือดำเนินกิจกรรมสาธารณะประโยชน์หรือความร่วมมือที่มีลักษณะระบุชัดเจน ปัจจุบันพบแต่การให้ความช่วยเหลือเฉพาะกรณี อาทิ การให้เงินบริจาคหรือการสนับสนุนงบประมาณในกิจกรรมสาธารณะประโยชน์ และกิจกรรมส่วนใหญ่ของภาคธุรกิจจะเน้นการดำเนินงานในการพัฒนาภาคธุรกิจและการขยายตัวทางโครงสร้างพื้นฐาน

สำหรับภาคธุรกิจที่จะมีบทบาทโดดเด่นในการรวมกลุ่มจะเป็นธุรกิจเกี่ยวข้องกับการท่องเที่ยว โดยมีการรวมกลุ่มเป็นสมาพันธ์ และสมาคมต่างๆ มากมาย ซึ่งมีบทบาทหลักในแต่ละกลุ่มคือการสร้างเครือข่ายและการช่วยเหลือระหว่างธุรกิจ และบางส่วนมีการจัดกิจกรรมสาธารณะประโยชน์ โดยมีความร่วมมือระหว่างกลุ่มที่ผ่านมากคือการประชุมหรือการแสดงออกเพื่อผลักดันหรือเรียกร้องความช่วยเหลือจากหน่วยงานภาครัฐ

บทที่ 4 สถานการณ์ปัญหาภาคธุรกิจ

ผลกระทบจากอุทกภัย

เมืองหาดใหญ่เป็นพื้นที่ที่ได้รับผลกระทบจากอุทกภัยซ้ำซาก ที่มีความรุนแรงมากบ้างน้อยบ้าง แต่ก็สร้างความเสียหายให้กับพื้นที่ที่ได้รับผลกระทบจากอุทกภัย ซึ่งเหตุการณ์ภัยพิบัติครั้งใหญ่ที่มักเกิดขึ้นในรอบ 10-12 ปี จะสร้างความเสียหายอย่างมากให้กับพื้นที่เศรษฐกิจกลางเมืองหาดใหญ่ เพราะส่วนใหญ่เป็นธุรกิจเกี่ยวกับโรงแรมที่พัก และการค้า ซึ่งสถิติการเกิดผลกระทบจากอุทกภัยครั้งใหญ่จะมีความบ่อยครั้งขึ้นคือช่วงระยะเวลาเกิดบ่อยครั้งขึ้น ผลกระทบต่อภาคธุรกิจจะเกี่ยวเนื่องไปโดยตรงต่อการฟื้นฟูให้ภาคธุรกิจกลับมามีบทบาทเช่นเดิม และต้องเสียบประมาณจำนวนมากจากทั้งภาคส่วนธุรกิจเอง ภาครัฐ สำหรับการซ่อมแซมและฟื้นฟูอาคาร โครงสร้างพื้นฐาน และความเสียหายจากสินค้าหรือบริการ

วิเคราะห์ผลกระทบในภาพรวมความเสียหายจากผลกระทบอุทกภัยกับภาคธุรกิจ ซึ่งนอกจากจะสร้างความเสียหายให้กับภาคธุรกิจในเมืองหาดใหญ่ พบว่ามีบริบทที่แตกต่างจากพื้นที่อื่นเนื่องจากยังส่งผลกระทบต่อระบบการคมนาคมขนส่งที่เชื่อมโยงหลายพื้นที่เพราะความเป็นชุมทางของพื้นที่ และผลกระทบในส่วนของความขัดแย้งระหว่างชุมชนรอบนอกเขตพื้นที่ตัวเมืองหาดใหญ่ เพราะเข้าใจว่าสถานการณ์น้ำท่วมในตัวเมืองจะเกิดขึ้นในระยะเวลาสั้น ในขณะที่พื้นที่รอบนอกได้รับผลกระทบในระยะเวลาที่ยาวนานกว่า นำมาซึ่งความขัดแย้งระหว่างภาคส่วนประชาชน และภาคส่วนรัฐ เนื่องจากความไม่เท่าเทียมในการช่วยเหลือระหว่างภาคธุรกิจและประชาชน

ความเสี่ยงที่จะก่อให้เกิดอุทกภัยนอกจากลักษณะทางกายภาพของพื้นที่แล้วการพัฒนาตัวเมืองและสาธารณูปโภคที่ไม่เอื้อให้น้ำระบายได้ดี และมาตรฐานการออกแบบทางวิศวกรรมที่ไม่ถูกต้อง ล้วนเป็นสาเหตุให้เกิดน้ำท่วมในเมืองหาดใหญ่ทั้งสิ้น

บทบาทภาคธุรกิจเมืองหาดใหญ่กับการรับมือภัยพิบัติ

- สมาคมธุรกิจโรงแรมหาดใหญ่-สงขลา ระดมของบริจาคประเภทข้าวสารและอาหารแห้งเพื่อช่วยเหลือผู้ประสบอุทกภัยในพื้นที่เมืองหาดใหญ่

- ภาคธุรกิจหาดใหญ่ นำโดยหอการค้าจังหวัด เข้าร่วมเสวนากับกลุ่มสมัชชาชาวหาดใหญ่ ซึ่งกลุ่มดังกล่าวเป็นการสร้างการมีส่วนร่วมจากหลายภาคส่วนรวมทั้งภาคธุรกิจเพื่อกำหนดอนาคตและทิศทางของเมืองหาดใหญ่ ซึ่งหนึ่งในประเด็นสำคัญที่จะมีการวางแผนร่วมกันหรือหาทางออกร่วมกันคือการจัดการและแก้ไขปัญหา น้ำท่วม

- การเข้าร่วมดำเนินโครงการเครือข่ายเมืองในเอเชียเพื่อรับมือกับการเปลี่ยนแปลงสภาพภูมิอากาศ ซึ่งโครงการย่อยที่ดำเนินการในพื้นที่เมืองหาดใหญ่มีเป้าหมายเพื่อเสริมสร้างการรับมือกับเกิดอุทกภัยเมืองหาดใหญ่ในระยะยาว ซึ่งคณะทำงานบางส่วนมาจากภาคส่วนธุรกิจ อาทิจ ปรธาณ

หอการค้าจังหวัด ดำรงตำแหน่งเป็นประธานคณะทำงาน นอกจากนี้ยังมีเครือข่ายธุรกิจขนาดเล็กที่เข้าร่วมเป็นคณะทำงาน

- การเข้าร่วมสัมมนา “หาดใหญ่โมเดล” ซึ่งดำเนินการโดยมหาวิทยาลัยสงขลานครินทร์เพื่อสร้างแบบอย่างของการบริหารจัดการการป้องกันและแก้ไขปัญหาน้ำท่วมที่มีประสิทธิภาพและยั่งยืนเพื่อหาทางออกแบบเบ็ดเสร็จ ในการคลี่คลายปัญหาน้ำท่วมอำเภอหาดใหญ่ในอนาคต โดยภาคธุรกิจที่เข้าร่วมสัมมนา อาทิ ผู้ประกอบการโรงแรม ผู้ประกอบการท่องเที่ยว หอการค้า นักธุรกิจเอกชนต่าง ๆ

สรุปคือผลกระทบจากภัยพิบัติจะทวีความรุนแรงมากขึ้น ในขณะที่ภาคธุรกิจเมืองหาดใหญ่ยังไม่ปรากฏแผนการรับมือที่เกี่ยวข้องกับภัยพิบัติหรือการรวมกลุ่มเครือข่ายเพื่อเสริมสร้างการรับมือหรือเตรียมความพร้อมต่อการรับมือกับภัยพิบัติ

ผลกระทบจากภัยพิบัติอื่น ๆ

อำเภอหาดใหญ่ในอดีตที่ผ่านมาจะประสบกับปัญหาภัยพิบัติวาตภัย หรือดินโคลนถล่ม ไม่มากนัก แต่ก็มีกรรวมกลุ่มเป็นเครือข่ายภัยพิบัติสงขลา ดำเนินการเกี่ยวกับการแจ้งเตือนภัยพิบัติในกรณีที่เกิดสถานการณ์ฉุกเฉินเกี่ยวกับภัยพิบัติทั้ง วาตภัย หรือดินโคลนถล่ม แต่ภาคส่วนที่เข้าร่วมส่วนใหญ่เป็นตัวแทนภาคประชาชน ผู้นำชุมชน องค์กรปกครองส่วนท้องถิ่น และนักวิชาการ โดยยังขาดในส่วนของตัวแทนจากภาคธุรกิจ

บทที่ 5 บทวิเคราะห์

ภาคธุรกิจหาดใหญ่จะมีการขยายตัวอย่างต่อเนื่อง มีแนวโน้มของธุรกิจใหม่ ในขณะที่เมืองก็จะพัฒนาเพื่อรองรับการเติบโตทางเศรษฐกิจและความต้องการเป็นศูนย์กลางการค้าและการลงทุนของภาคใต้ ซึ่งผลที่จะตามมาจากการพัฒนาคือการสร้างโครงสร้างอาคาร ถนน ซึ่งสิ่งเหล่านี้หากไม่ได้วางแผนให้รองรับกับลักษณะกายภาพของพื้นที่ก็ยิ่งจะทำให้เมืองเผชิญกับปัญหาอุทกภัยซ้ำซาก เพราะอุทกภัยเป็นปัญหาเดิมของพื้นที่อันเนื่องมาจากลักษณะทางกายภาพ แต่ปัจจุบันสิ่งที่ยังคงขาดเพื่อการเตรียมพร้อมรับมือกับภัยพิบัติ

1. การมีส่วนร่วมอย่างเป็นทางการหรือการมีส่วนร่วมจากภาคธุรกิจโดยตรงเกี่ยวกับการวางแผนเพื่อการบริหารจัดการอุทกภัย
2. ความเข้าใจและความร่วมมือ เพื่อลดความขัดแย้งและความเห็นที่แตกต่างระหว่างกลุ่มประชาชนผู้ที่ได้รับผลกระทบจากอุทกภัย และภาคธุรกิจในพื้นที่
3. ข้อมูล
 - ข้อมูลที่เกี่ยวข้องกับการวิเคราะห์ผลกระทบโดยตรงต่อภาคธุรกิจหลักในพื้นที่เมืองหาดใหญ่
 - ข้อมูลจากแหล่งที่เชื่อถือได้เพื่อที่จะสามารถประเมินสถานการณ์ในภาวะฉุกเฉินให้มีความแม่นยำเพื่อรับมือกับสถานการณ์
4. ภาคส่วนธุรกิจยังตระหนักและให้ความสำคัญน้อยกับผลกระทบจากการพัฒนาโครงสร้างพื้นฐานที่เชื่อมโยงเกี่ยวข้องกับปัญหาภัยพิบัติ โดยเฉพาะอุทกภัยซ้ำซากที่เกิดขึ้นในหาดใหญ่
5. ภาคส่วนธุรกิจยังขาดความตระหนักถึงการพัฒนาธุรกิจที่ลดความเสี่ยงภัยพิบัติ โดยเฉพาะการสร้างอาคารและที่พักอาศัยในเขตพื้นที่เสี่ยงต่อภัยพิบัติ เช่น พื้นที่ที่เป็นแหล่งรับน้ำตามธรรมชาติ
6. ความตระหนักหรือเห็นความสำคัญต่อภาคส่วนอื่นที่ได้รับผลกระทบ รวมทั้งการประเมินศักยภาพตนเองที่สามารถช่วยเหลือกลุ่มเปราะบางอื่นในพื้นที่ในรูปแบบใด และจะส่งผลหรือเกิดประโยชน์อย่างไรในระยะสั้นหรือระยะยาว
7. ช่องทางการประชาสัมพันธ์ด้านต่างๆ การติดตามข่าวสาร การช่วยเหลือ
8. แผนการรับมือฉบับเฉพาะหน่วยธุรกิจ เพื่อลดความเสียหายจากผลกระทบจากภัยพิบัติ ที่ครอบคลุมสินค้าและบริการ พนักงาน และผู้รับบริการหรือนักท่องเที่ยว ซึ่งนอกจากจะลดความเสียหายต่อภาคธุรกิจแล้วยังส่งผลต่อการสร้างบทบาทหน้าที่ที่ชัดเจนของผู้ที่เกี่ยวข้อง และสร้างความเชื่อมั่นให้ธุรกิจสามารถปรับและฟื้นตัวดำเนินหน้าที่ได้อย่างปกติ ซึ่งแผนควรจะครอบคลุมทั้งช่วงก่อนเกิดเหตุระหว่าง และหลังเกิดเหตุ
9. ภาคธุรกิจยังขาดการผลักดันเพื่อเตรียมพร้อมรับมือหรือลดความเสี่ยงเข้าสู่นโยบายบริหารของภาคส่วนรัฐ ซึ่งที่ผ่านมาพบเพียงการรวมกลุ่มเพื่อเรียกร้องความช่วยเหลือเพื่อपुरุรายได้ของภาคส่วนธุรกิจในกรณีต่างๆ

เอกสารอ้างอิง

- กระทรวงพาณิชย์. แผนแม่บทกระทรวงพาณิชย์ พ.ศ.2555-2564. แหล่งที่มา <http://www.moc.go.th>. สืบค้นเมื่อวันที่ 13 ธันวาคม 2556.
- คมชัดลึก, 2548. ฐานข้อมูลข่าวจังหวัดชายแดนภาคใต้. แหล่งที่มา <http://wbns.oas.psu.ac.th>. สืบค้นเมื่อวันที่ 5 ธันวาคม 2556
- คมชัดลึก, 2548. ฐานข้อมูลข่าวจังหวัดชายแดนภาคใต้. แหล่งที่มา <http://wbns.oas.psu.ac.th>. สืบค้นเมื่อวันที่ 5 ธันวาคม 2556
- เทศบาลนครหาดใหญ่. นโยบาย. แหล่งที่มา <http://www.hatyacity.go.th/content/5/5>. สืบค้นเมื่อวันที่ 15 ธันวาคม 2556.
- ล้วน โรสิกะ, 2553. ทำเรื่อน้ำลึกลงขล. แหล่งที่มา <http://prachatai.com/journal/2010/07/30368>. สืบค้นเมื่อวันที่ 15 ธันวาคม 2556.
- วิกิพีเดีย สารานุกรมไทย. อำเภอหาดใหญ่ จังหวัดสงขลา. แหล่งที่มา www.wikipedia.com. สืบค้นเมื่อวันที่ 13 ธันวาคม 2556.
- สำนักงานการค้าภายในจังหวัดสงขลา, 2552, 2553, 2556. แหล่งที่มา www.dit.go.th/Songkhla. สืบค้นเมื่อวันที่ 13 ธันวาคม 2556.
- สมาคมธุรกิจการท่องเที่ยวจังหวัดสงขลา. แหล่งที่มา <http://www.cityvariety.com/topic-28254.html>. สืบค้นเมื่อวันที่ 15 ธันวาคม 2556.
- สมาคมสมาพันธ์ธุรกิจการท่องเที่ยวจังหวัดสงขลา. แหล่งที่มา <http://tbfofsongkhla.org>. สืบค้นเมื่อวันที่ 13 ธันวาคม 2556.
- หอการค้าจังหวัดสงขลา. แหล่งที่มา <http://www.songkhlachamber.org>. สืบค้นเมื่อวันที่ 13 ธันวาคม 2556.
- ASTV ผู้จัดการออนไลน์, 2556. “หาดใหญ่” เมืองค้าขายที่กำลังแปรไปสู่มืองแห่งอสังหาริมทรัพย์. แหล่งที่มา <http://www.manager.co.th>. สืบค้นเมื่อวันที่ 20 พฤศจิกายน 2556.
- ASTV ผู้จัดการออนไลน์, 2556. เครื่องข่ายภัยพิบัติสงขลาจับมือวางระบบเตือนภัย 5 ลุ่มน้ำ. แหล่งที่มา <http://hatyacityclimate.org>. สืบค้นเมื่อวันที่ 10 ธันวาคม 2556.