



**TBCSD
GREEN MEETINGS**

ผลการประเมินการจัดประชุมสีเขียว (GREEN MEETINGS)

องค์กรธุรกิจเพื่อการพัฒนาอย่างยั่งยืน (Thailand Business Council
for Sustainable Development: TBCSD) &
สถาบันสิ่งแวดล้อมไทย (Thailand Environment Institute: TEI)

Gulf BL

บริษัท กัลฟ์ บีแอล จำกัด (โรงไฟฟ้าบ้านเลน) จังหวัดพระนครศรีอยุธยา เข้าร่วม TBCSD Green Meetings

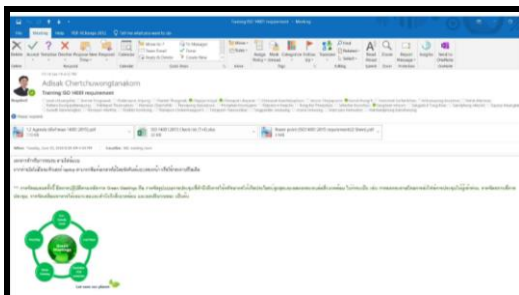
เมื่อวันที่ 25 มิถุนายน พ.ศ. 2562 คณะผู้ตรวจประเมินของ TEI ได้เข้าตรวจประเมินความพร้อมในการเข้าร่วมโครงการ TBCSD Green Meetings ณ ห้องประชุมภายในอาคารบริษัท กัลฟ์ บีแอล จำกัด (โรงไฟฟ้าบ้านเลน) จังหวัดพระนครศรีอยุธยา หรือ GBL เป็นบริษัทย่อยของบริษัท กัลฟ์ เอ็นเนอร์จี ดีเวลลอปเม้นท์ จำกัด (มหาชน) หรือ GULF ทำหน้าที่ผลิตไฟฟ้าประเภทพลังความร้อนร่วม โดยใช้ก๊าซธรรมชาติจาก ปตท. เป็นเชื้อเพลิงหลักในการผลิตพลังงานไฟฟ้าและพลังงานความร้อนด้วยระบบโคเจนเนอเรชัน (Cogeneration) เป็นระบบการผลิตไฟฟ้าและไอน้ำที่มีประสิทธิภาพ ช่วยเพิ่มประสิทธิภาพการผลิตของโรงไฟฟ้าและช่วยให้ระดับการปล่อยไอเสียรวมลดลง โรงไฟฟ้าบ้านเลนมีกำลังการผลิตไฟฟ้าติดตั้งจำนวน 137 เมกะวัตต์ และกำลังการผลิตไอน้ำติดตั้งจำนวน 10 ตันต่อชั่วโมง เริ่มผลิตและดำเนินการจ่ายไฟฟ้าเชิงพาณิชย์ (COD) เข้าระบบให้แก่การไฟฟ้าฝ่ายผลิตแห่งประเทศไทย (กฟผ.) จำนวน 90.0 เมกะวัตต์ เมื่อวันที่ 1 กันยายน พ.ศ. 2561 ตามสัญญาซื้อขายไฟฟ้ากับ กฟผ. เป็นระยะเวลา 25 ปี และมีสัญญาระยะยาวเพื่อจำหน่ายกำลังการผลิตไฟฟ้าและไอน้ำส่วนที่เหลือให้แก่ลูกค้าโรงงานอุตสาหกรรมที่อยู่ใกล้เคียง นอกจากการพัฒนาด้านพลังงานแล้ว กลุ่มบริษัทกัลฟ์ ยังมีความมุ่งมั่นที่จะดำเนินธุรกิจด้วยการพัฒนาอย่างยั่งยืน ภายใต้พื้นฐานระบบการจัดการด้านสิ่งแวดล้อม ความปลอดภัยและสังคมรวมทั้งเพิ่มโอกาสทางด้านเศรษฐกิจ ในปี พ.ศ. 2562 ผู้บริหารได้กำหนดและประกาศ “นโยบายด้านการจัดการคุณภาพ สิ่งแวดล้อม ความปลอดภัยและสังคม” ที่จะดำเนินธุรกิจอย่างมีความรับผิดชอบต่อสิ่งแวดล้อม รวมถึงความมุ่งมั่นในการปกป้องสิ่งแวดล้อม ความปลอดภัยและการจัดการด้านสังคม โดยมีเป้าหมายคือลดการปลดปล่อยก๊าซเรือนกระจกของทั้งองค์กร ตลอดจนวัฏจักรการผลิตของผลิตภัณฑ์ สร้างสมดุลระหว่างผลประโยชน์และผู้มีส่วนได้ส่วนเสียขององค์กร ทำให้เกิดการพัฒนารุรกิจอย่างยั่งยืน และมุ่งเน้นการมีส่วนร่วมในการบริหารจัดการและปรับปรุงประสิทธิภาพในการดำเนินงานด้านสิ่งแวดล้อม ความปลอดภัยและการจัดการด้านสังคมร่วมกับผู้รับเหมา ผู้ผลิต และผู้ค้าทางธุรกิจเพื่อสร้างความพึงพอใจของลูกค้าและพัฒนาด้านคุณภาพ ด้านสิ่งแวดล้อม และด้านอาชีวอนามัยและความปลอดภัยอย่างต่อเนื่อง และกำหนดและประกาศ “แต่งตั้งคณะทำงานจัดทำระบบการบริหารงานคุณภาพ (ISO 9001:2015) และระบบการจัดการสิ่งแวดล้อม (ISO 14001:2015)” นอกจากการกำหนดนโยบายดังกล่าว บริษัท กัลฟ์ บีแอล จำกัด (โรงไฟฟ้าบ้านเลน) จังหวัดพระนครศรีอยุธยา ยังได้มีการรายงานผลการตรวจวัดตามมาตรการ EIA และได้รับโล่เกียรติคุณวันวิทยาศาสตร์สำหรับเยาวชน รวมทั้ง มีการดำเนินกิจกรรมโครงการที่มีประโยชน์ต่อสังคมและชุมชนที่อยู่บริเวณใกล้เคียงสถานี และในพื้นที่อื่นๆ อีกหลายโครงการ ได้แก่ กิจกรรมชุมชนโรงไฟฟ้าบ้านเลน-โรงไฟฟ้าบ้านเลน เช่น (1) มอบปฏิทินกัลฟ์ ประจำปี 2562 ให้กับผู้นำชุมชนรอบรัศมี 5 กิโลเมตร

(2) สนับสนุนงบประมาณจัดกิจกรรมอบรมและศึกษาดูงานผู้สูงอายุองค์การบริหารส่วนตำบลบ้านแปง และองค์การบริหารส่วนตำบลบ้านพลับ (3) ร่วมกิจกรรมรณรงค์ขอพรผู้สูงอายุตำบลบ้านโพ ร่วมกับองค์การบริหารส่วนตำบลบ้านโพ เนื่องในโอกาสเทศกาลสงกรานต์ปี 2562 (4) สนับสนุนน้ำดื่มจุดบริการประชาชนเนื่องในโอกาสเทศกาลมหาสงกรานต์ รอบพื้นที่โรงไฟฟ้าบ้านโพและโรงไฟฟ้าบ้านเลน และสนับสนุนน้ำดื่มในงานบางปะอินมินิมารารอน (5) สนับสนุนงบประมาณจัดกิจกรรมอบรม-ศึกษาดูงาน (6) กิจกรรมนักสืบสายน้ำร่วมกับบริษัท ศูนย์เทคโนโลยีอยุธยา จำกัด (7) กิจกรรมปล่อยพันธุ์ปลา ทำความสะอาดวัดบ้านห้วยและซ่อมแซมอุปกรณ์ไฟฟ้า โรงเรียนวัดบ้านห้วย ภายใต้โครงการรักษ์สิ่งแวดล้อมและพัฒนาชุมชนของบริษัท กัลฟ์ บีพี จำกัด และบริษัท กัลฟ์ บีแอล จำกัด (8) กิจกรรมการประชาสัมพันธ์ด้วยสื่อวีดิทัศน์ แผ่นพับ และตอบข้อสงสัยโดยพนักงานที่รับผิดชอบด้านสิ่งแวดล้อมและความปลอดภัยในเรื่องของขบวนการผลิต การดำเนินการตามมาตรการตรวจติดตาม และลดผลกระทบด้านสิ่งแวดล้อม แผนฉุกเฉินโรงไฟฟ้า ช่องทางการร้องเรียน (ปัจจุบันยังไม่มี การร้องเรียนจากชุมชน) และมีการส่งเสริมผู้บริหารและพนักงานให้ใช้ทรัพยากรอย่างรู้คุณค่าและปฏิบัติตามนโยบายอย่างเคร่งครัด

ด้วยเหตุผลข้างต้นนี้ ที่สอดคล้องกับแนวทางการดำเนินงานของโครงการ TBCSD Green Meetings จึงเกิดความร่วมมือและขยายผลสู่การนำหลักการจัดประชุมสีเขียว (Green Meetings) มาปฏิบัติในห้องประชุมภายในบริษัท กัลฟ์ บีแอล จำกัด (โรงไฟฟ้าบ้านเลน) จังหวัดพระนครศรีอยุธยา จากการตรวจประเมินเมื่อพิจารณาแยกแต่ละขั้นตอนทั้ง 5 ขั้นตอน พบว่า

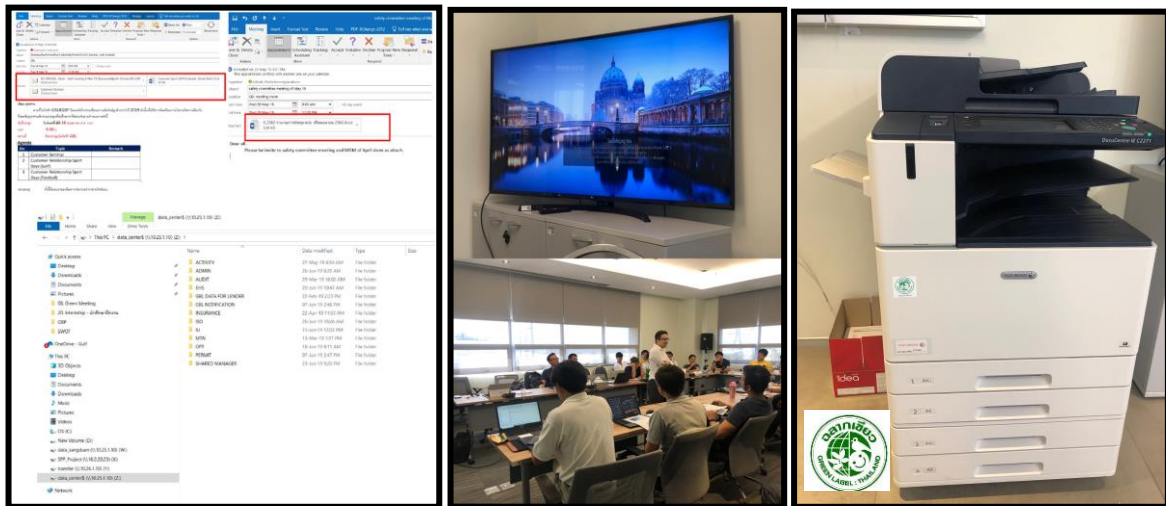
1) การเรียนเชิญ/ประชาสัมพันธ์เข้าร่วมประชุม

บริษัท กัลฟ์ บีแอล จำกัด (โรงไฟฟ้าบ้านเลน) จังหวัดพระนครศรีอยุธยา มีการเรียนเชิญประชุมผ่านทางระบบอีเมลซึ่งในอีเมลเรียนเชิญประชุมมีการแนบ link เอกสาร หรือ Soft file เพื่อให้ผู้ประชุมสามารถดาวน์โหลดได้ โดยผู้เข้าร่วมประชุมสามารถตอบรับ/ปฏิเสธการประชุมผ่านทางอีเมลได้ทันที ทำให้อีเมลมีการระบุไว้อย่างชัดเจนว่าเป็นการจัดประชุมตามหลักการจัดประชุมสีเขียว (Green Meetings) นอกจากนี้ยังมีการประชาสัมพันธ์กิจกรรมต่างๆ ได้แก่ กฎระเบียบ ประกาศ ข่าวสารทั่วไป และกิจกรรมของสถานีฯ ผ่านบอร์ดประชาสัมพันธ์ รวมทั้ง จัดทำสัญลักษณ์เกี่ยวกับการจัดประชุมสีเขียวของโรงไฟฟ้าบ้านเลน เพื่อเป็นการเผยแพร่/ประชาสัมพันธ์ให้ผู้เข้าร่วมประชุม พนักงาน และบุคคลภายนอกได้รับทราบและสามารถปฏิบัติตามหลักการการจัดประชุมสีเขียว (Green Meetings) ได้อย่างเป็นรูปธรรมอีกทางหนึ่งด้วย ในอนาคตบริษัทฯ มีแผนปรับปรุงการประชาสัมพันธ์ของโรงไฟฟ้าบ้านเลนเป็นแบบจอทีวี LCD แบบตั้งพื้นและแบบติดผนัง แนวนอน-แนวตั้ง เพื่อลดการใช้กระดาษในการจัดทำบอร์ดประชาสัมพันธ์อีกด้วย



2) การจัดเตรียมเอกสาร

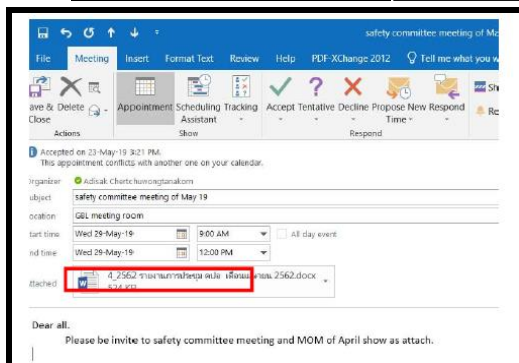
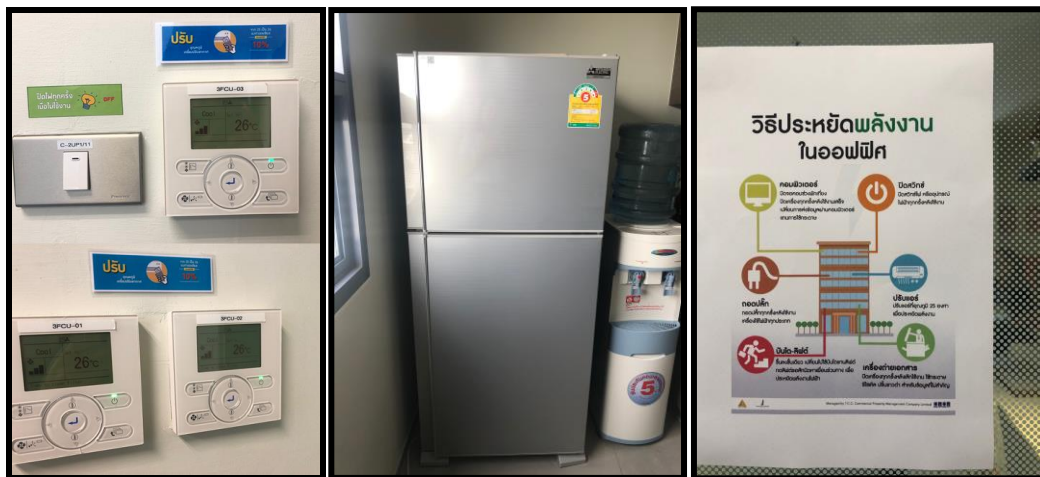
บริษัท กัลป์ บีแอล จำกัด (โรงไฟฟ้าบ้านเลน) จังหวัดพระนครศรีอยุธยา มีการใช้ระบบ Shared drive ข้อมูล เพื่อเป็นศูนย์กลางในการส่งต่อข้อมูล และมีการจัดส่งเอกสารและข้อมูลการประชุมผ่านทางอีเมลหรือจากลิงค์ download เพื่อให้ผู้เข้าร่วมประชุม รวมถึงพนักงานทุกคนสามารถเข้าถึงข้อมูลและสามารถดาวน์โหลดข้อมูลได้จากระบบเครือข่ายองค์กรอีกช่องทางหนึ่ง โดยในระหว่างการประชุมจะเน้นการนำเสนอข้อมูลผ่านจอ TV และจอ projector ส่วนพนักงานที่มีคอมพิวเตอร์โน้ตบุ๊ก (Notebook) สามารถนำเข้ามาเปิดดูเอกสารระหว่างการประชุมได้อีกทางหนึ่ง เพื่อเป็นการลดการใช้กระดาษ กรณีที่จำเป็นต้องจัดพิมพ์เอกสารประกอบการประชุมจะเลือกใช้กระดาษรีไซเคิล (Recycle) ที่ผ่านการใช้งานแล้ว 1 หน้าในการจัดพิมพ์ด้วยหมึกสีขาว-ดำ โดยบริษัทมีการควบคุมการพิมพ์เอกสารผ่านรหัสพนักงาน นอกจากนี้ บริษัทฯ ยังเลือกใช้เครื่องถ่ายเอกสารที่ได้รับการรับรองฉลากเขียว และได้ทำการตกลงกับผู้จำหน่ายที่ได้รับการประเมินกระดาษถ่ายเอกสารประจำปี 2562 ให้เปลี่ยนกระดาษที่ใช้ภายในบริษัทฯ ทั้งหมด เป็นกระดาษ Idea Green ที่ได้รับการรับรองฉลากเขียวอันเป็นสินค้าที่เป็นมิตรต่อสิ่งแวดล้อม โดยผลิตภัณฑ์ที่ได้รับการรับรองฉลากเขียวจะเป็นผลิตภัณฑ์ที่มีองค์ประกอบ กระบวนการผลิต การใช้ตลอดจนถึงการทิ้งทำลายที่มีผลกระทบต่อสิ่งแวดล้อมน้อยกว่าสินค้าประเภทเดียวกันที่ไม่ได้รับการรับรอง เป็นการแสดงออกถึงการให้ความสำคัญต่อการรักษาสิ่งแวดล้อม ตามข้อกำหนดเรื่อง Green Procurement



3) การจัดเตรียมสถานที่ / อุปกรณ์

บริษัท กัลป์ บีแอล จำกัด (โรงไฟฟ้าบ้านเลน) จังหวัดพระนครศรีอยุธยา มีการจองห้องประชุมผ่านทางอีเมล เพื่อลดปริมาณการใช้กระดาษและสามารถจัดสรรห้องประชุมให้เหมาะสมกับจำนวนผู้เข้าร่วมประชุม และมีระบบการจองการใช้รถยนต์ส่วนบุคคลโดยแจ้งผ่านทางอีเมลไปยังฝ่าย Admin สำหรับพนักงานที่ต้องการใช้รถยนต์ส่วนบุคคลในการเดินทางไปประชุม หรืออบรม หรือร่วมกิจกรรมต่างๆ ของบริษัทฯ กรณีหากเป็นการเดินทางไปยังจุดหมาย/สถานที่ปลายทางเดียวกันจะให้เดินทางไปด้วยกัน ภายในห้องประชุม/อาคารสำนักงานควบคุมอุณหภูมิเครื่องปรับอากาศอยู่ที่ 26 องศาเซลเซียส รวมทั้ง มีการเลือกใช้อุปกรณ์และเครื่องใช้ไฟฟ้าที่ประหยัดพลังงานที่มีการรับรองฉลากประหยัดไฟเบอร์ 5 และระบบแอร์ที่ได้รับการรับรองมาตรฐานประสิทธิภาพการใช้พลังงานขั้นต่ำของอุปกรณ์เครื่องใช้ไฟฟ้า (Minimum Energy Performance Standards หรือ MEPS) ส่วนหลอดไฟภายในอาคารสำนักงาน/ห้องประชุมเป็นหลอด T5 โนโคมตะแกรงอลูมิเนียม

สะท้อนแสงที่ช่วยเพิ่มความสว่างได้มากขึ้นและช่วยประหยัดพลังงานไฟฟ้าได้ 30-40% เมื่อเทียบกับหลอดไฟแบบธรรมดา ส่วนบริเวณด้านนอกอาคารเป็นหลอดไฟแบบประหยัดพลังงานและมีประสิทธิภาพสูง หรือหลอด LED และบริเวณถนนเป็นหลอดไฟฮาโลเจน (Halogen) ที่ให้ความสว่างหรือความเข้มของแสง (Contrast) ที่สูงและส่องสว่างพื้นที่ใช้งานในเวลากลางคืนให้มีความชัดเจนมากขึ้น อีกทั้ง หลอดฮาโลเจนมีอายุการใช้งานยาวนานกว่าหลอดไส้ หรือหลอดอินแคนเดสเซนต์ (Incandescent Lamp) แบบธรรมดาทั่วไป ทำให้ประหยัดงบประมาณในการเปลี่ยนหลอดเนื่องจากอายุการใช้งานที่ยาวนานขึ้น ลดการเกิดของเสียและเป็นมิตรต่อสิ่งแวดล้อม พร้อมทั้ง มีการติดป้ายรณรงค์วิธีประหยัดพลังงานในออฟฟิศ (ทั้งภายในและภายนอกห้องประชุม) เพื่อการใช้พลังงานไฟฟ้าอย่างรู้คุณค่าและมีประสิทธิภาพ ได้แก่ ปิดสวิตซ์ไฟ และถอดปลั๊กอุปกรณ์ไฟฟ้าทุกครั้งหลังใช้งาน ปิดจอคอมพิวเตอร์ช่วงพักเที่ยงหรือปิดเครื่องทุกครั้งหลังใช้งานเสร็จ ในกรณีที่เป็นการประชุมทางไกลจะใช้การประชุม Online ผ่านระบบ Sky เพื่อประหยัดเวลาและลดการสิ้นเปลืองทรัพยากรและพลังงานในการเดินทาง กรณีที่เป็นการประชุมกลุ่มย่อย 2-5 คน หรือ การประชุมแบบไม่เป็นทางการจะใช้พื้นที่ย่อยบริเวณโซฟาปรับแขกในห้องพักพนักงานแทนการใช้ห้องประชุม เพื่อลดการเป็นการลดการใช้พลังงาน รวมทั้งมีการกำหนดจุดวางถังขยะส่วนกลางที่มีการแยกโซนจัดวางและติดป้ายแสดงสถานะของขยะแต่ละประเภทไว้อย่างชัดเจน อีกทั้ง มีการจัดตกแต่งสถานที่ด้วยไม้ประดับที่ปลูกในกระถางแทนการใช้ดอกไม้สดเพื่อลดปริมาณขยะ ปัจจุบันบริษัทฯ อยู่ในระหว่างการจัดซื้อถังขยะ เพื่อให้ผู้เข้าร่วมประชุมและพนักงานสามารถคัดแยกขยะประเภทต่างๆ ได้อย่างมีประสิทธิภาพ และเพื่อความสะดวกในการส่งกำจัดขยะต่อไป นอกจากนี้ ยังมีการออกแบบโครงสร้างผนังอาคารโดยรอบให้มีความโปร่งแสง ในช่วงกลางวันแสงสว่างจากภายนอกสามารถส่องเข้ามาภายในอาคารได้ ทำให้ภายในห้องประชุมและภายในตัวอาคารสำนักงานมีแสงสว่างเพียงพอถือเป็นการช่วยลดการใช้พลังงานไฟฟ้าได้เป็นอย่างดี

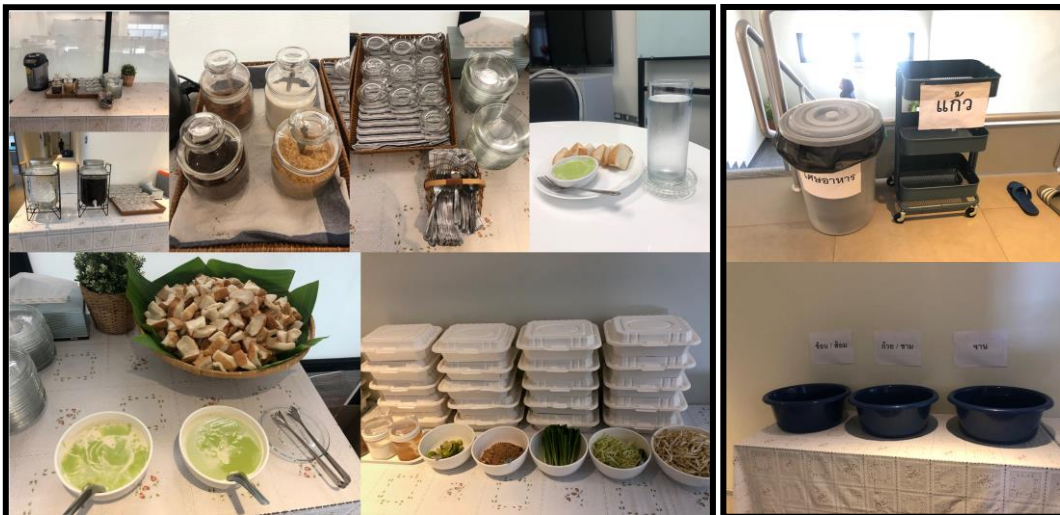


รายละเอียดการดำเนินงาน

วันที่	ชื่อผู้ขอ	รายละเอียดการเดินทาง	รถเดินทาง	จุดหมาย	ระยะเวลาไป-กลับ (ชม.)	ผู้ร่วมเดินทาง	หมายเหตุ
09-Jun-18	คุณวีรวิภา ขามณตรี	ประชุม Chemist expertise	GRI	GCRN	60	-	ณ 9159
14-15 Jun 18	คุณศุภมาศ ธวัชวิฑู	อบรม Generator and Motor Protection	GBP	GUT	80	1. คุณวีระศักดิ์ คำเควี่ 2. คุณวีรศักดิ์ ลวดทอง	ณ 4199

4) การจัดเตรียมอาหารและเครื่องดื่ม

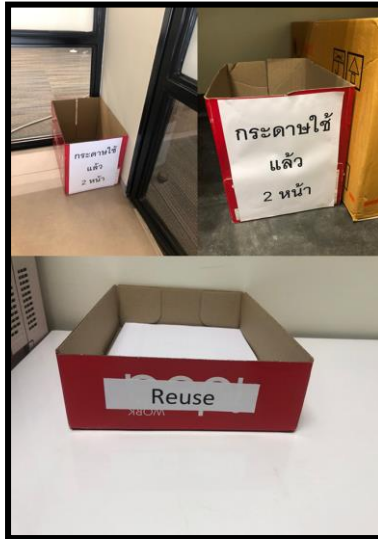
บริษัท กัลฟ์ ปีแอล จำกัด (โรงไฟฟ้าบ้านเลน) จังหวัดพระนครศรีอยุธยา จัดมุมบริการอาหารว่างและเครื่องดื่มไว้ให้ผู้เข้าร่วมประชุมสำหรับบริการตนเอง โดยจัดเตรียมคูลเลอร์น้ำร้อน-น้ำเย็น/เหยือกบรรจุน้ำดื่ม แทนการเติมน้ำในแก้ว พร้อมแก้วเปล่าทรงเตี้ยเพื่อลดปริมาณการเหลือทิ้งของน้ำดื่ม กาแฟ/น้ำตาลในขวดแก้ว ในส่วนของอาหารว่างเลือกเป็นขนมไทย ผลไม้ตามฤดูกาล ที่สามารถจัดหาได้ในชุมชน/ท้องถิ่นบริเวณใกล้เคียง ส่วนการเลี้ยงอาหารกลางวันจะจัดเตรียมอาหารให้พอดีกับจำนวนผู้เข้าร่วมประชุม โดยจัดบริการอาหารจานเดียว ซึ่งเครื่องดื่มและอาหารทั้งหมดจะถูกบรรจุอยู่ในภาชนะที่มีความคงทนและสามารถนำกลับมาใช้ใหม่ได้ หรือจากวัสดุธรรมชาติที่ย่อยสลายได้และเป็นมิตรกับสิ่งแวดล้อม แทนการใช้พลาสติกและโฟม เช่น ตะกร้าไม้ไผ่สานรองพื้นด้านในด้วยใบตองสำหรับใส่ขนมปัง และอาหารกลางวันในกล่องบรรจุภัณฑ์รีไซเคิลจากเยื่อธรรมชาติ (Eco Fibre Packaging) ที่สามารถย่อยสลายได้เร็ว และเป็นมิตรต่อสิ่งแวดล้อม รวมทั้ง มีการจัดให้มีภาชนะรองรับสำหรับแยกเศษอาหารและเครื่องดื่ม เพื่อสะดวกต่อการนำไปใช้ประโยชน์ต่อหรือกำจัดทิ้ง ในส่วนของพนักงานได้มีการรณรงค์ให้พกพาภาชนะที่ใช้ในชีวิตประจำวันได้แก่ แก้วน้ำ เพื่อลดการเกิดขยะพลาสติกประเภทใช้ครั้งเดียวทิ้ง (Single-Use Plastic)



5) การจัดเตรียมอื่นๆ

บริษัท กัลฟ์ ปีแอล จำกัด (โรงไฟฟ้าบ้านเลน) จังหวัดพระนครศรีอยุธยา ปิดเครื่องฉาย LCD และ TV ทันทีภายหลังการใช้งานหรือเลือกเป็น standby mode หากไม่ได้ใช้เป็นเวลานาน และมีการจัดเตรียมกล่องสำหรับใส่เอกสาร Reuse และ Recycle (กระดาษที่ใช้แล้ว 1 หน้า และใช้แล้ว 2 หน้า) ไว้บริเวณห้องถ่ายเอกสารและบริเวณด้านหน้าห้องประชุม เพื่อที่จะสามารถนำกระดาษดังกล่าวกลับมาใช้ใหม่ได้และเป็นการใช้ทรัพยากรอย่างคุ้มค่า และมีการเก็บ/เผยแพร่ข้อมูลเชิงสถิติรายเดือนเกี่ยวกับปริมาณการใช้น้ำมันรถ และการใช้กระดาษ ที่เกี่ยวข้องกักิจกรรมของบริษัทฯ มานำเสนอในรูปแบบกราฟ หรือ แผนภูมิ เพื่อเปรียบเทียบความแตกต่างให้เห็นอย่างเป็นรูปธรรมมากขึ้น รวมทั้ง มีการใช้กระดานไวท์บอร์ดกระจก (Glass Whiteboard) ในการนำเสนอแทนการใช้กระดาษและแทนการนำเสนอข้อมูลด้วยจอทีวี เพื่อเป็นการช่วยลดการใช้พลังงานภายในห้องประชุม/อาคารสำนักงาน และยังเป็นการลดการใช้กระดาษอีกทางหนึ่งด้วย บริษัทฯ เลือกใช้ของที่

ระลึก/ของรางวัลจากวัสดุที่เป็นมิตรกับสิ่งแวดล้อม ได้แก่ ถุงผ้าลดโลกร้อน และข้าวสารที่เป็นผลิตภัณฑ์ที่ได้จากแปลงนาสาธิตเกษตรอินทรีย์โรงไฟฟ้ากัลป์ รวมทั้ง มีการดำเนินงานด้านต่างๆ เพื่อลดค่าใช้จ่ายลดของเสีย ประหยัดพลังงาน และรักษาสิ่งแวดล้อมอีกหลายกิจกรรม ได้แก่ กิจกรรม “แปลงนาสาธิตเกษตรอินทรีย์โรงไฟฟ้ากัลป์” เป็นส่วนหนึ่งในการดำเนินงานด้านความรับผิดชอบต่อสังคมของกลุ่มบริษัทกัลป์ ที่ถ่ายทอดความรู้ด้านเกษตรอินทรีย์ให้แก่ชาวนาในพื้นที่รอบโรงไฟฟ้า รวมถึงบุคคลทั่วไปที่สนใจ ซึ่งกิจกรรมดังกล่าวสอดคล้องกับพันธกิจของกัลป์ ที่มุ่งพัฒนาธุรกิจอย่างยั่งยืนควบคู่ไปกับการพัฒนาชุมชนโดยรอบให้เติบโตควบคู่ไปกับโรงไฟฟ้าไม่ว่าจะเป็นในด้านคุณภาพชีวิต การศึกษา สุขภาพ และการประกอบอาชีพ, การตรวจวัดคุณภาพสิ่งแวดล้อม ได้แก่ (1) ตรวจวัดคุณภาพอากาศ (2) ตรวจวัดระดับเสียง (3) ตรวจวัดคุณภาพน้ำและนิเวศวิทยาทางน้ำ (4) ตรวจตะกอนดิน (5) ตรวจวัดความร้อน (6) ตรวจวัดแสงสว่าง (7) ตรวจความเข้มข้นสารเคมีในพื้นที่ปฏิบัติงาน, มีระบบเฝ้าระวังด้านสิ่งแวดล้อม (มลพิษอากาศ) ของศูนย์ปฏิบัติการ การนิคมอุตสาหกรรมแห่งประเทศไทย (ศปก. กนอ.) และระบบเฝ้าระวังคุณภาพน้ำทิ้งของบริษัท (น้ำหล่อเย็น และบ่อพักน้ำทิ้ง) จากการทำเนิงานดังกล่าวถือเป็นการส่งเสริมการจัดประชุมสีเขียวอย่างแท้จริงและยั่งยืน ซึ่งสะท้อนให้เห็นถึงความมุ่งมั่นของผู้บริหารและพนักงานในการใช้ทรัพยากรอย่างคุ้มค่า รักษาสิ่งแวดล้อม การลดปริมาณขยะ/ของเสียของบริษัท กัลป์ บีแอล จำกัด (โรงไฟฟ้าบ้านเลน) จังหวัดพระนครศรีอยุธยา ได้เป็นอย่างดี



6) ข้อเสนอแนะ

6.1) เพื่อให้การจัดการขยะแต่ละประเภทเกิดประสิทธิภาพสูงสุด ควรมีการจัดทำป้ายบ่งชี้ประเภทของขยะบริเวณถังขยะ เพื่อแสดงสถานะของถังขยะแต่ละประเภท เพื่อความเป็นระเบียบและสะดวกต่อการแยกทิ้ง เพื่อให้ผู้เข้าร่วมประชุมและพนักงานสามารถคัดแยกขยะประเภทต่างๆ ได้อย่างมีประสิทธิภาพ และเพื่อความสะดวกในการส่งกำจัดขยะต่อไป

6.2) เพื่อเป็นการลดปริมาณขยะตกค้างในหลุมฝังกลบจากการจัดเลี้ยงอาหารกลางวันสำหรับผู้เข้าร่วมประชุมและเป็นการเพิ่มประสิทธิภาพการจัดประชุม ควรปรับเปลี่ยนจากการใช้กล่อง Eco Fibre Packaging มาใช้เป็นภาชนะบรรจุอาหารกลางวันในภาชนะที่มีความคงทนและสามารถนำกลับมาใช้ใหม่ได้ เช่น จาน/ชามกระเบื้อง ซ้อน-ส้อมจากสแตนเลส เป็นต้น เพื่อเป็นการลดปริมาณขยะ

6.3) เพื่อให้เกิดการขยายผลในการส่งเสริมให้เกิดการใช้ทรัพยากรอย่างคุ้มค่า และลดผลกระทบต่อสิ่งแวดล้อมจากกิจกรรมการประชุม ควรแนะนำให้หน่วยงานหรือองค์กรอื่นๆ นำแนวทางการประชุมสีเขียวไปใช้ ซึ่งบริษัท กัลฟ์ ปีแอล จำกัด (โรงไฟฟ้าบ้านเลน) จังหวัดพระนครศรีอยุธยา จะได้รับการรับรองเป็น Green Meetings Plus เมื่อหน่วยงานที่แนะนำผ่านการประเมินตามหลักการประชุมสีเขียว

บริษัท กัลฟ์ ปีแอล จำกัด (โรงไฟฟ้าบ้านเลน) จังหวัดพระนครศรีอยุธยา มีความตระหนักถึงความสำคัญในการอนุรักษ์ทรัพยากรธรรมชาติและสิ่งแวดล้อม โดยส่งเสริมให้ทุกคนในองค์กรมีความตระหนักและเข้าใจในเรื่องดังกล่าว และได้ดำเนินงานจัดประชุมสีเขียว (Green Meetings) อย่างต่อเนื่องและเหมาะสมตั้งแต่ขั้นตอนการเรียนรู้/ประชาสัมพันธ์ เข้าร่วมประชุม การจัดเตรียมเอกสาร การจัดเตรียมสถานที่/อุปกรณ์ และการจัดเตรียมอาหารและเครื่องดื่ม และการดำเนินงานเพื่อรักษาสิ่งแวดล้อม ซึ่งถือเป็นอีกหนึ่งทางที่สามารถช่วยลดผลกระทบต่อสิ่งแวดล้อมได้อย่างดียิ่ง



ผ่านการประเมิน