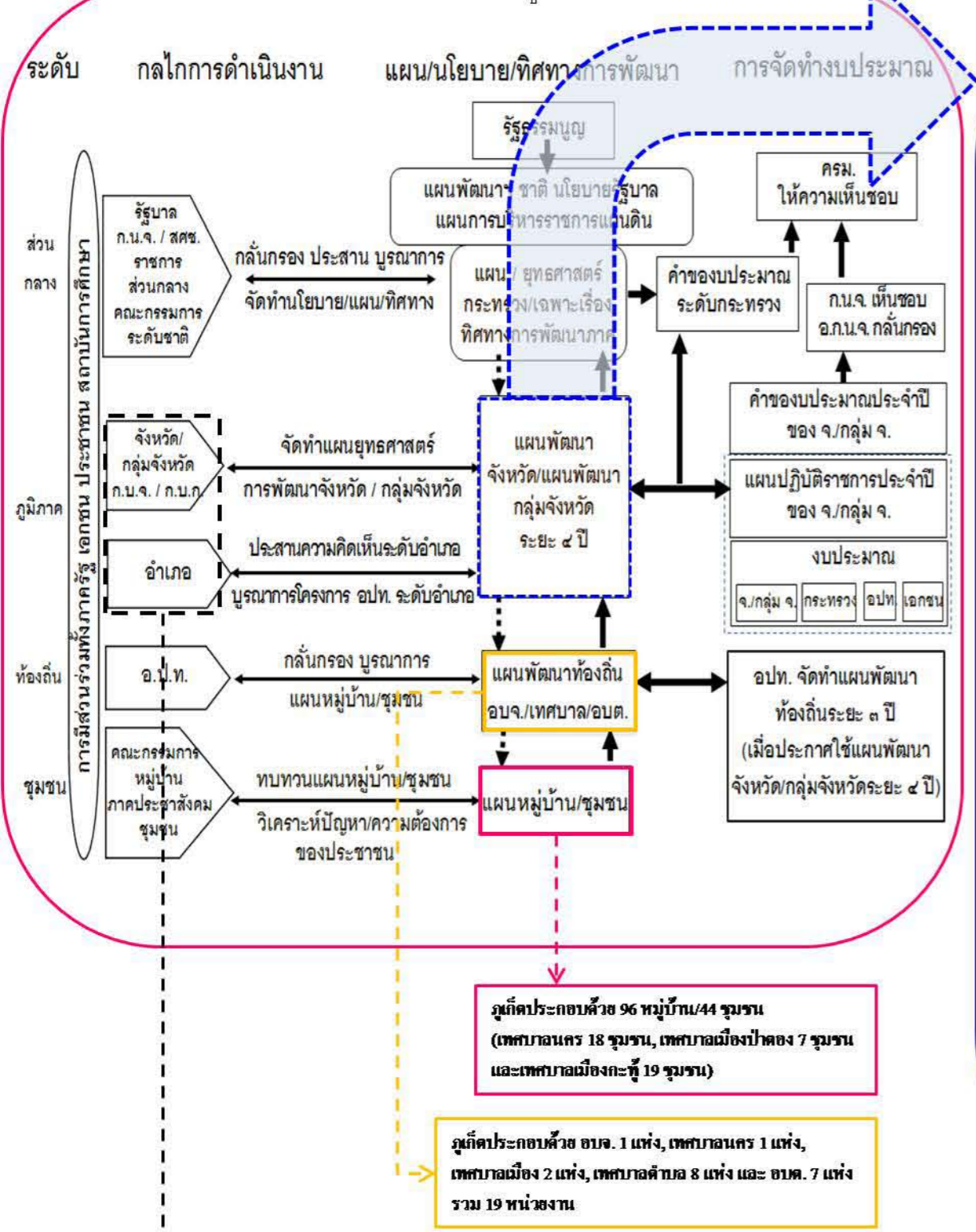
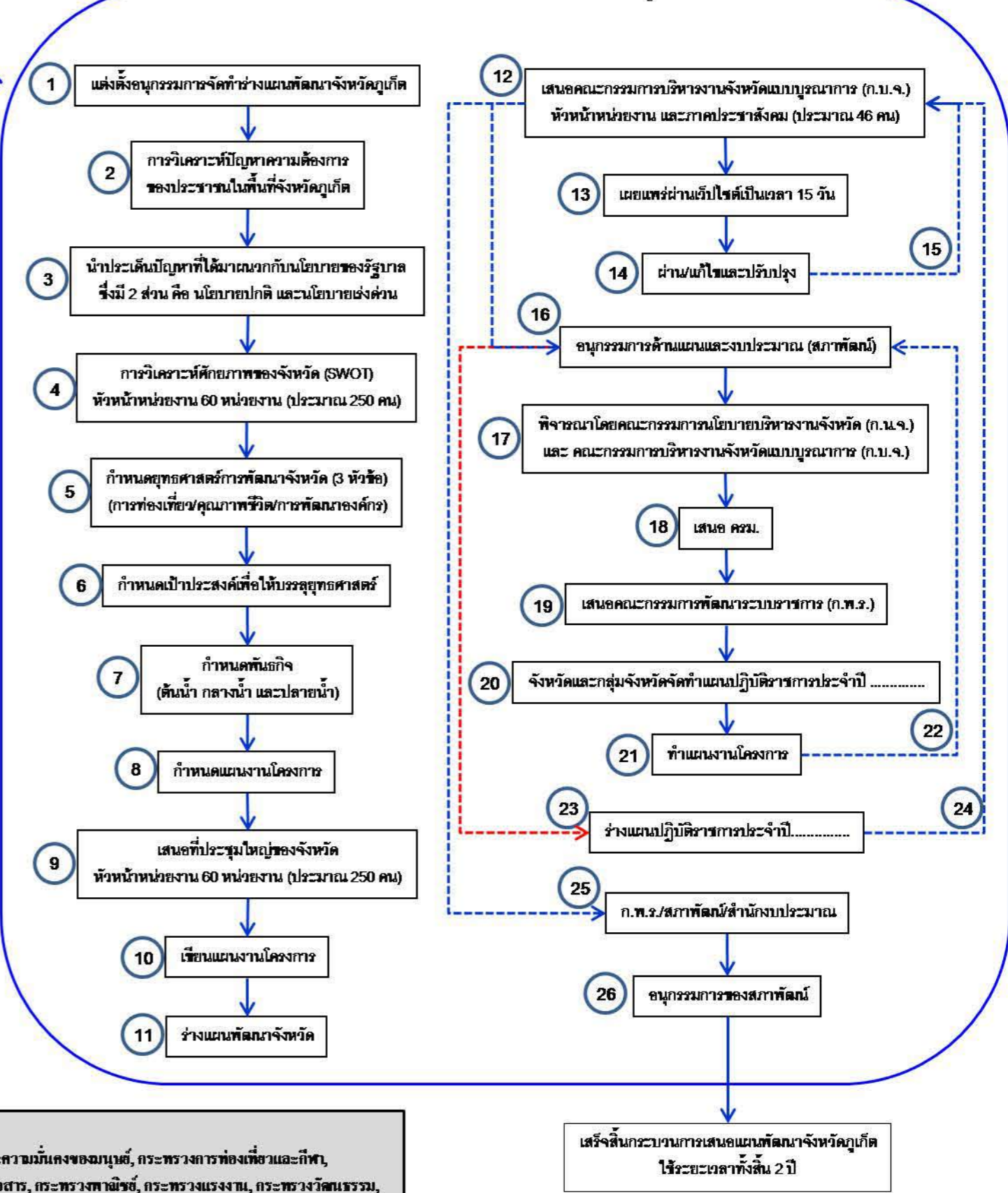


กระบวนการของแผนชาติสู่แผนระดับพื้นที่

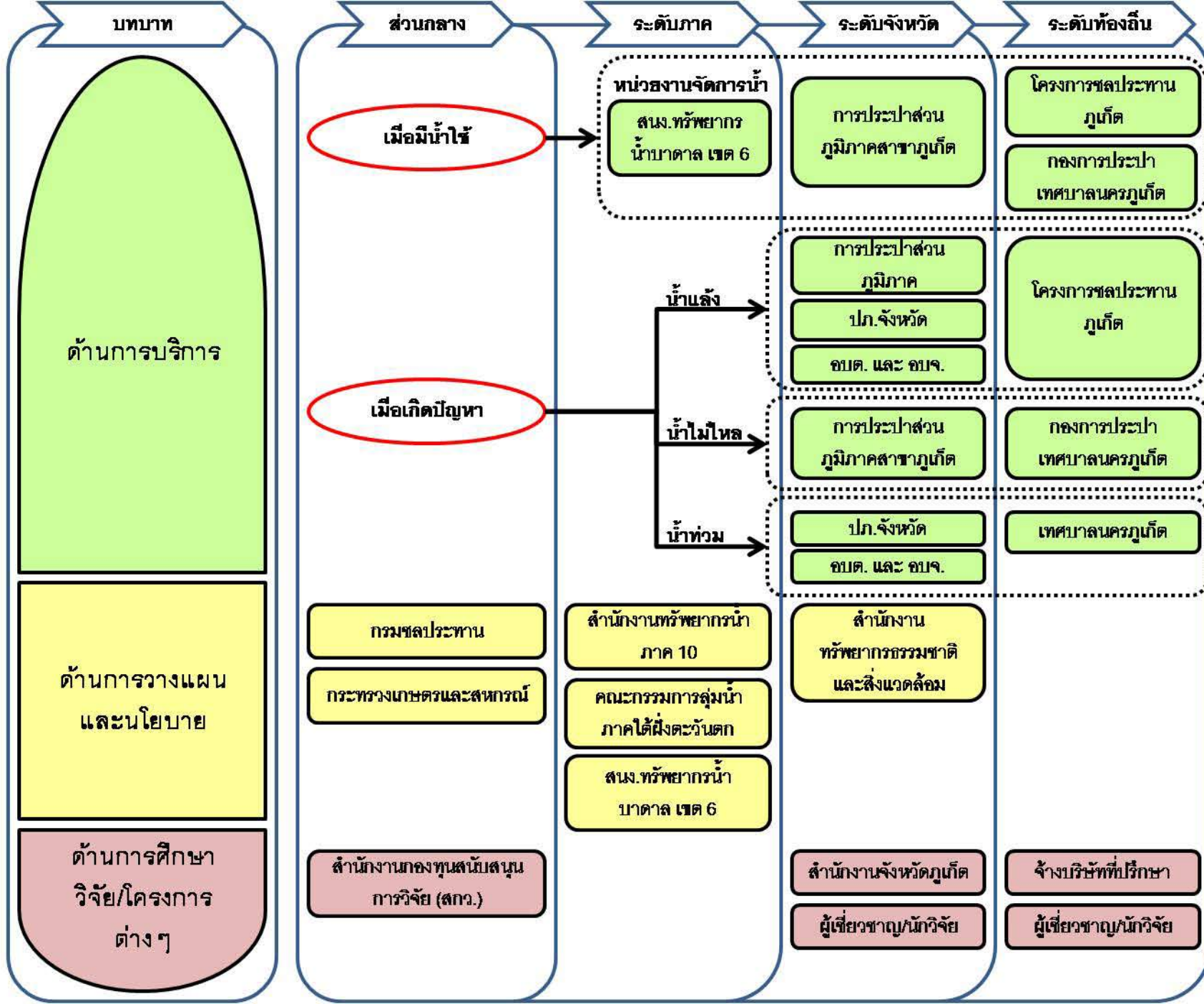


กระบวนการของแผนพัฒนาจังหวัดภูเก็ต



ภูเก็ตแบ่งการปกครองเป็น 3 อำเภอ ได้แก่ อำเภอเมืองภูเก็ต อำเภอถลางและอำเภอกะทู้ และมีหน่วยงานภายในในระดับจังหวัด ที่อยู่ภายใต้สังกัดกระทรวงมหาดไทย, กระทรวงกลาโหม, การท่องเที่ยว, กระทรวงวัฒนธรรมและกีฬา, กระทรวงเกษตรและสหกรณ์, กระทรวงคมนาคม, กระทรวงทรัพยากรธรรมชาติและสิ่งแวดล้อม, กระทรวงเทคโนโลยีสารสนเทศและการสื่อสาร, กระทรวงพาณิชย์, กระทรวงแรงงาน, กระทรวงวัฒนธรรม, กระทรวงศึกษาธิการ, กระทรวงสาธารณสุข, กระทรวงอุตสาหกรรม, รัฐวิสาหกิจ และองค์กรพัฒนาเอกชน

บทบาทหน้าที่ของหน่วยงานที่รับผิดชอบทรัพยากรน้ำเมื่อเกิด



คำอธิบายแผนภาพ

การจัดทำแผนพัฒนาจังหวัดและกลุ่มจังหวัดให้สอดคล้องกับนโยบายรัฐบาล แผนพัฒนาฯ ฉบับที่ 11 และแนวทางพัฒนาภาค ควบคู่กับการประมวลปัญหาและความต้องการของประชาชนทั้งในระดับชุมชน ท้องถิ่นและอำเภอ เพื่อวิเคราะห์ประเด็นการพัฒนาในแผนพัฒนาจังหวัดภูเก็ตรและกลุ่มจังหวัด และสามารถดำเนินการพัฒนาที่ตรงกับความต้องการของประชาชน จะต้องใช้ระยะเวลาในกระบวนการจัดทำแผนพัฒนาจังหวัดภูเก็ตรประมาณ 2 ปี ดังขั้นตอนต่อไปนี้

หมายเลข	รายละเอียดขั้นตอน	หน่วยงานที่รับผิดชอบ
1	การแต่งตั้งอนุกรรมการจัดทำ(ร่าง) แผนพัฒนาจังหวัดภูเก็ตร เพื่อกำหนดกรอบให้มีการวิเคราะห์ที่ชัดเจน และเสนอที่ประชุมใหญ่ ซึ่งมีหัวหน้าส่วนจังหวัดจากทุกภาคส่วน รวมทั้งสิ้น 250 คน พิจารณาข้อกำหนด	รองผู้ว่าราชการจังหวัด (ประธาน) และหัวหน้าส่วนจังหวัดภูเก็ตร รวมทั้งสิ้น 20 คน
2	การวิเคราะห์ปัญหาความต้องการของประชาชนในพื้นที่จังหวัดภูเก็ตร ซึ่งเป็นขั้นตอนการสำรวจและรับฟังความคิดเห็นปัญหาความต้องการของประชาชนชุมชนในพื้นที่ และหน่วยงานต่างๆ (ใช้เวลา 1 วัน)	หน่วยงานราชการ รัฐวิสาหกิจ องค์การปกครองส่วนท้องถิ่น องค์การบริหารส่วนตำบล องค์การบริหารส่วนจังหวัด ภาคประชาสังคม หอการค้าจังหวัด อุตสาหกรรมจังหวัด ฯลฯ รวมทั้งสิ้น 50-60 หน่วยงานในจังหวัดภูเก็ตร(250 คน)
3	การวิเคราะห์จัดทำเป็นประเด็นประหของประชาชนให้มีความสอดคล้องกับนโยบายของรัฐบาล แผนพัฒนาฯ ฉบับที่ 11 ซึ่งนโยบายของรัฐบาลจะมี 2 ส่วนคือนโยบายปกติ และนโยบายเร่งด่วน (ใช้เวลา 1 วัน)	หน่วยงานราชการ รัฐวิสาหกิจ องค์การปกครองส่วนท้องถิ่น องค์การบริหารส่วนตำบล องค์การบริหารส่วนจังหวัด ภาคประชาสังคม หอการค้าจังหวัด อุตสาหกรรมจังหวัด ฯลฯ รวมทั้งสิ้น 50-60 หน่วยงานในจังหวัดภูเก็ตร (250 คน)
4	การวิเคราะห์ศักยภาพของจังหวัด (SWOT) โดยวิธี TOWS Matrix เพื่อนำจุดแข็งและจุดอ่อนที่ได้มาทำการวิเคราะห์เชิงลึกในการกำหนดยุทธศาสตร์การพัฒนาจังหวัดภูเก็ตร (ใช้เวลา 1 วัน)	หน่วยงานราชการ รัฐวิสาหกิจ องค์การปกครองส่วนท้องถิ่น องค์การบริหารส่วนตำบล องค์การบริหารส่วนจังหวัด ภาคประชาสังคม หอการค้าจังหวัด อุตสาหกรรมจังหวัด ฯลฯ รวมทั้งสิ้น 50-60 หน่วยงานในจังหวัดภูเก็ตร (250 คน)
5	การกำหนดยุทธศาสตร์การพัฒนาจังหวัด แบ่งประเด็นออกเป็น 3 ด้าน ดังนี้ ประเด็นยุทธศาสตร์ที่ 1 ส่งเสริมการพัฒนาการท่องเที่ยวสู่มาตรฐานสากล ประเด็นยุทธศาสตร์ที่ 2 ส่งเสริมและพัฒนาคุณภาพชีวิต และความมั่นคงปลอดภัยของประชาชน ประเด็นยุทธศาสตร์ที่ 3 พัฒนาองค์กรให้มีสมรรถนะในระดับสากลเพื่อรองรับการแข่งขัน	หน่วยงานราชการ รัฐวิสาหกิจ องค์การปกครองส่วนท้องถิ่น องค์การบริหารส่วนตำบล องค์การบริหารส่วนจังหวัด ภาคประชาสังคม หอการค้าจังหวัด อุตสาหกรรมจังหวัด ฯลฯ รวมทั้งสิ้น 50-60 หน่วยงานในจังหวัดภูเก็ตร (250 คน)
6	การกำหนดเป้าประสงค์เพื่อให้บรรลุยุทธศาสตร์	หน่วยงานราชการ รัฐวิสาหกิจ องค์การปกครองส่วนท้องถิ่น องค์การบริหารส่วนตำบล องค์การบริหารส่วนจังหวัด ภาคประชาสังคม หอการค้าจังหวัด อุตสาหกรรมจังหวัด ฯลฯ รวมทั้งสิ้น 50-60 หน่วยงานในจังหวัดภูเก็ตร (250 คน)

หมายเลข	รายละเอียดขั้นตอน	หน่วยงานที่รับผิดชอบ
7	การกำหนดพันธกิจโดยแบ่งเป็น 3 พื้นที่ ได้แก่ พันธกิจต้นน้ำ กลางน้ำ และปลายน้ำ	หน่วยงานราชการ รัฐวิสาหกิจ องค์การปกครองส่วนท้องถิ่น องค์การบริหารส่วนตำบล องค์การบริหารส่วนจังหวัด ภาคประชาสังคม หอการค้าจังหวัด อุตสาหกรรมจังหวัด ฯลฯ รวมทั้งสิ้น 50-60 หน่วยงานในจังหวัดภูเก็ต (250 คน)
8	การกำหนดแผนงานโครงการ เพื่อแจกแจงรายละเอียดว่าทั้ง 50-60 หน่วยงาน เสนอโครงการพัฒนาทั้งสิ้นจำนวนทั้งหมดกี่โครงการ แต่ละโครงการมีวิธีการอย่างไรงบประมาณเท่าไร จะทำอะไรต่อหากเสร็จสิ้นโครงการ เช่น งานศึกษาวิจัย เป็นต้น	หน่วยงานราชการ รัฐวิสาหกิจ องค์การปกครองส่วนท้องถิ่น องค์การบริหารส่วนตำบล องค์การบริหารส่วนจังหวัด ภาคประชาสังคม หอการค้าจังหวัด อุตสาหกรรมจังหวัด ฯลฯ รวมทั้งสิ้น 50-60 หน่วยงานในจังหวัดภูเก็ต (250 คน)
9	ส่งโครงการเพื่อเสนอที่ประชุมใหญ่ของจังหวัด เพื่อแจกแจงรายละเอียดว่าโครงการทั้งหมดที่นำเสนอ หน่วยงานใดจะเป็นผู้รับผิดชอบ โดยโครงการทั้งหมดจะรับผิดชอบโดยการแบ่งตามกำหนดพันธกิจ (พันธกิจต้นน้ำ กลางน้ำ และปลายน้ำ)	หน่วยงานราชการ รัฐวิสาหกิจ องค์การปกครองส่วนท้องถิ่น องค์การบริหารส่วนตำบล องค์การบริหารส่วนจังหวัด ภาคประชาสังคม หอการค้าจังหวัด อุตสาหกรรมจังหวัด ฯลฯ รวมทั้งสิ้น 50-60 หน่วยงานในจังหวัดภูเก็ต (250 คน)
10	หน่วยงานที่ได้รับผิดชอบโครงการ ดำเนินการเขียนแผนงานโครงการ โดยใส่รายละเอียดอย่างคร่าวๆ	หน่วยงานราชการ รัฐวิสาหกิจ องค์การปกครองส่วนท้องถิ่น องค์การบริหารส่วนตำบล องค์การบริหารส่วนจังหวัด ภาคประชาสังคม หอการค้าจังหวัด อุตสาหกรรมจังหวัด ฯลฯ รวมทั้งสิ้น 50-60 หน่วยงานในจังหวัดภูเก็ต (250 คน)
11	รวบรวมรายละเอียดโครงการจากทุกหน่วยงานที่รับผิดชอบเพื่อจัดทำ (ร่าง) แผนพัฒนาจังหวัด	หน่วยงานราชการ รัฐวิสาหกิจ องค์การปกครองส่วนท้องถิ่น องค์การบริหารส่วนตำบล องค์การบริหารส่วนจังหวัด ภาคประชาสังคม หอการค้าจังหวัด อุตสาหกรรมจังหวัด ฯลฯ รวมทั้งสิ้น 50-60 หน่วยงานในจังหวัดภูเก็ต (250 คน)
12	เสนอ (ร่าง) แผนพัฒนาจังหวัดต่อคณะกรรมการบริหารงานจังหวัดแบบบูรณาการ (ก.บ.จ.)	หัวหน้าหน่วยงาน และตัวแทนจากภาคประชาสังคม (46 คน)
13	การเผยแพร่ (ร่าง) แผนพัฒนาจังหวัด ผ่านเว็บไซต์ เป็นเวลา 15 วัน เพื่อเปิดให้ประชาชนทั่วไปและหน่วยงานภาคส่วนต่างๆ เข้ามาเสนอแนะเพื่อแก้ไข (ร่าง) แผนพัฒนาจังหวัด	หน่วยงานราชการ รัฐวิสาหกิจ องค์การปกครองส่วนท้องถิ่น องค์การบริหารส่วนตำบล องค์การบริหารส่วนจังหวัด ภาคประชาสังคม หอการค้าจังหวัด อุตสาหกรรมจังหวัด ฯลฯ รวมทั้งสิ้น 50-60 หน่วยงานในจังหวัดภูเก็ต (250 คน)
14-15	แก้ไขและปรับปรุง (ร่าง) แผนพัฒนาจังหวัด เพื่อเสนอต่อคณะกรรมการบริหารงานจังหวัดแบบบูรณาการ (ก.บ.จ.) ให้พิจารณาอีกครั้ง เมื่อ ก.บ.จ. อนุมัติแล้วก็สามารถดำเนินตามลำดับที่ 16 ต่อไป	หัวหน้าหน่วยงาน และตัวแทนจากภาคประชาสังคม (46 คน)
16	เสนอ (ร่าง) แผนพัฒนาจังหวัดต่ออนุกรรมการด้านแผนและงบประมาณ (สภาพัฒน์) เพื่อพิจารณากลับกรอง ว่า (ร่าง) แผนพัฒนาจังหวัดมีความสอดคล้อง	อนุกรรมการด้านแผนและงบประมาณ (สภาพัฒน์) 20 คน

หมายเลข	รายละเอียดขั้นตอน	หน่วยงานที่รับผิดชอบ
	กับนโยบายของภาครัฐและประชาชนได้มีส่วนร่วมหรือไม่อย่างไร หากไม่เห็นชอบ จะต้องส่งกลับไปแก้ไข และหากพิจารณาเห็นชอบก็สามารถดำเนินการตามลำดับที่ 17 ต่อไป	
17-18	เสนอ (ร่าง) แผนพัฒนาจังหวัดต่อคณะกรรมการนโยบายบริหารงานจังหวัด (ก.น.จ.) และคณะกรรมการบริหารงานจังหวัดแบบบูรณาการ (ก.บ.จ.) ต่อคณะรัฐมนตรี เพื่อพิจารณาเห็นชอบ สามารถดำเนินการตามลำดับที่ 19 ต่อไป	คณะรัฐมนตรีเป็นประธาน และมีกรรมการเป็น คณะกรรมการนโยบายบริหารงานจังหวัด (ก.น.จ.) และคณะกรรมการบริหารงานจังหวัดแบบบูรณาการ (ก.บ.จ.)
19	เสนอ (ร่าง) แผนพัฒนาจังหวัดต่อคณะกรรมการพัฒนาระบบราชการ (ก.พ.ร.) ซึ่งเป็นเลขานุการของคณะกรรมการนโยบายบริหารงานจังหวัด (ก.น.จ.) เพื่อพิจารณาอีกครั้งก่อนส่งให้จังหวัดและกลุ่มจังหวัด	คณะกรรมการพัฒนาระบบราชการ (ก.พ.ร.)
20-21	จังหวัดและกลุ่มจังหวัดจัดทำแผนปฏิบัติราชการประจำปี.....โดยการจัดทำรายละเอียดแผนงานโครงการ 50%จากที่เสนอรัฐมนตรีไปทั้งหมด เช่น โครงการทั้งหมดมี 60 โครงการ เสนอของบประมาณทั้งสิ้น 350 ล้านบาท ก็จัดทำรายละเอียดแผนงานโครงการเพียง 30 โครงการ ตามความเร่งด่วน เป็นต้น เนื่องจากการพิจารณาอนุมัติในแต่ละครั้งจะได้งบประมาณ ประมาณ 120-130 ล้านบาทเท่านั้น	หน่วยงานราชการ รัฐวิสาหกิจ องค์การปกครองส่วนท้องถิ่น องค์การบริหารส่วนตำบล องค์การบริหารส่วนจังหวัด ภาคประชาสังคม หอการค้าจังหวัด อุตสาหกรรมจังหวัด ฯลฯ รวมทั้งสิ้น 50-60 หน่วยงานในจังหวัดภูเก็ต (250 คน)
22	เมื่อแต่ละโครงการมีรายละเอียดแผนงานโครงการครบถ้วนก็นำเสนอ (ร่าง) แผนพัฒนาจังหวัดต่ออนุกรรมการด้านแผนและงบประมาณ (สภาพัฒน์) ตามลำดับที่ 23 เพื่อพิจารณากลับกรอง ว่า (ร่าง) แผนพัฒนาจังหวัดมีความสอดคล้องกับนโยบายของภาครัฐและประชาชนได้มีส่วนร่วมหรือไม่อย่างไร หากไม่เห็นชอบ จะต้องส่งกลับไปแก้ไขตามลำดับที่ 14 และหากพิจารณาเห็นชอบก็สามารถดำเนินการตามลำดับที่ 24 ต่อไป	อนุกรรมการด้านแผนและงบประมาณ (สภาพัฒน์) 20 คน
24	เมื่ออนุกรรมการด้านแผนและงบประมาณ (สภาพัฒน์) อนุมัติ (ร่าง) แผนพัฒนาจังหวัดก็สามารถดำเนินการเสนอต่อคณะกรรมการบริหารงานจังหวัดแบบบูรณาการ (ก.บ.จ.) ให้พิจารณาอีกครั้ง เพื่อกลั่นกรองความถูกต้องและป้องกันโครงการที่ทุจริต เมื่อ ก.บ.จ. อนุมัติแล้วก็สามารถดำเนินการตามลำดับที่ 25 ต่อไป	หัวหน้าหน่วยงาน และตัวแทนจากภาคประชาสังคม (46 คน)
25	เมื่อคณะกรรมการบริหารงานจังหวัดแบบบูรณาการ (ก.บ.จ.) อนุมัติเห็นชอบร่างแผนปฏิบัติราชการประจำปี.....สามารถส่งร่างแผนฯ ไปยัง 3 หน่วยงาน ดังนี้ 1) คณะกรรมการพัฒนาระบบราชการ (ก.พ.ร.) เพื่อให้รับทราบและตรวจสอบอีกครั้ง 2) สภาพัฒน์ เพื่อให้อนุกรรมการด้านแผนและงบประมาณ ซึ่งเป็นคณะกรรมการชุดเล็กพิจารณาโครงการว่าควรจะอนุมัติทั้งสิ้นกี่โครงการ 3) สำนักงบประมาณ (ส่วนกลาง) เพื่อตรวจสอบงบประมาณประจำปี....	คณะกรรมการพัฒนาระบบราชการ (ก.พ.ร.)/ อนุกรรมการด้านแผนและงบประมาณ (สภาพัฒน์)/สำนักงบประมาณ (ส่วนกลาง)
26	เมื่อทั้ง 3 หน่วยงาน พิจารณาแล้วเสร็จ คณะกรรมการพัฒนาระบบราชการ (ก.พ.ร.) จะดำเนินการแจ้ง คณะกรรมการบริหารงานจังหวัดแบบบูรณาการ (ก.บ.จ.) ให้ทราบว่าจังหวัดภูเก็ต ได้รับงบประมาณทั้งสิ้นจำนวนกี่โครงการ และดำเนินการจัดทำแผนปฏิบัติราชการประจำปี.....	คณะกรรมการพัฒนาระบบราชการ (ก.พ.ร.)/ คณะกรรมการบริหารงานจังหวัดแบบบูรณาการ (ก.บ.จ.) /สำนักงบประมาณ (ส่วนกลาง)

หมายเลข	รายละเอียดขั้นตอน	หน่วยงานที่รับผิดชอบ
	<p>1) สถาปณ์ เพื่อให้อนุกรรมการด้านแผนและงบประมาณ ซึ่งเป็นคณะกรรมการ ชุดเล็กพิจารณาโครงการว่าควรจะอนุมัติทั้งสิ้นก็โครงการ</p> <p>2) สำนักงบประมาณ (ส่วนกลาง) ดำเนินการจัดสรรงบให้จังหวัดต่อไป</p>	