

การทบทวนวรรณกรรม

เรื่อง

“เมืองอุบลราชธานี”

รวบรวมโดย

นางสาวสุวรรณา หอมชื่น

มูลนิธิสถาบันสิ่งแวดล้อมไทย



ภายใต้โครงการเครือข่ายเมืองในเอเชียเพื่อการรับมือ
กับการเปลี่ยนแปลงสภาพภูมิอากาศ
(Asian Cities Climate Change Resilience Network – ACCCRN)

รายงาน
การทบทวนวรรณกรรม

เรื่อง
“เมืองอุบลราชธานี”

รวบรวมโดย
นางสาวสุวรรณา หอมชื่น
เจ้าหน้าที่แผนงาน สถาบันสิ่งแวดล้อมไทย

ภายใต้โครงการเครือข่ายเมืองในเอเชีย
เพื่อรับมือกับการเปลี่ยนแปลงสภาพภูมิอากาศ

ธันวาคม 2556



สารบัญ

	หน้า
คำนำ	3
บทที่ 1 : ประวัติและความเป็นมาของเมืองอุบลราชธานี	4
ข้อมูลพื้นฐาน	5
บทที่ 2 : ข้อมูลและการดำเนินงานของเทศบาลนครอุบลราชธานี	8
ข้อมูลทั่วไป	8
โครงการและกิจกรรมของเทศบาลนครอุบลราชธานี	10
ยุทธศาสตร์และแนวทางพัฒนาเทศบาลนครอุบลราชธานี	13
ยุทธศาสตร์และแนวทางการพัฒนาของจังหวัดอุบลราชธานี	14
การดำเนินงานของเทศบาลร่วมกับหน่วยงานอื่นๆ	15
บทบาทหน้าที่ของหน่วยงานต่างๆ ในเมืองอุบลราชธานี	16
บทที่ 3 : การกลายเป็นเมือง (Urbanisation)	19
การกลายเป็นเมือง	19
บทที่ 4 : ปัญหาสำคัญของเมืองอุบลราชธานี	24
ปัญหาสำคัญของเมืองอุบลราชธานี	24
บทที่ 5 : แนวทางการดำเนินงานร่วมกับเทศบาลนครอุบลราชธานี	26
เอกสารอ้างอิง	28
ภาคผนวก	30

สารบัญญภาพ

		หน้า
ภาพที่ 1	แผนที่จังหวัดอุบลราชธานี	5
ภาพที่ 2	เขตเทศบาลนครอุบลราชธานี	8
ภาพที่ 3	โครงการและกิจกรรมเด่นของเทศบาลนครอุบลราชธานี	11
ภาพที่ 4	การปรับปรุงภูมิทัศน์เมือง และดูแลรักษาต้นไม้ใหญ่ในเมือง	11
ภาพที่ 5	การกำหนดใช้ประโยชน์ที่ดิน ควบคุมอาคารสูง จากการจัดทำผังเมืองรวม อุบลราชธานี-วารินชำราบ พ.ศ. 2547	12
ภาพที่ 6	ช่วยเหลือผู้ประสบภัยน้ำท่วมในเขตเทศบาลอุบลราชธานี	12
ภาพที่ 7	ธนาคารวัสดุรีไซเคิล มีการคัดเลือกชุมชนนำร่องด้านการคัดแยกขยะ	13
ภาพที่ 8	ยุทธศาสตร์และแนวทางการพัฒนาของเทศบาลนครอุบลราชธานี	13
ภาพที่ 9	การสร้างรถไฟฟ้าสายกรุงเทพฯ-อุบลราชธานี	20
ภาพที่ 10	มหาวิทยาลัยอุบลราชธานี	21
ภาพที่ 11	ด่านถาวรที่ช่องเม็ก จ.อุบลราชธานี	22
ภาพที่ 12	สิ่งปลูกสร้างในอุบลราชธานี	26

คำนำ

รายงานการทบทวนวรรณกรรมฉบับนี้ จัดทำขึ้นโดยมีวัตถุประสงค์เพื่อศึกษา ทำความเข้าใจบริบทของเมืองอุบลราชธานี มีเนื้อหาเกี่ยวกับข้อมูลพื้นฐาน ประวัติความเป็นมา การพัฒนาของเมืองและกระบวนการกลายเป็นเมือง (Urbanisation) ของเมืองอุบลราชธานี นอกจากนี้ยังกล่าวถึงปัญหาที่เกิดขึ้นในเมืองอุบลราชธานีอีกด้วย ซึ่งในปัจจุบันปัญหาสำคัญอันหนึ่งที่เกิดขึ้นคือปัญหาการขยายตัวของเมืองมีความต้องการในการใช้ประโยชน์ที่ดินเพิ่มขึ้นนำไปสู่การรุกกล้าล้ำน้ำ และพื้นที่แก้มลิง โดยนำพื้นที่ดังกล่าวมาสร้างห้างสรรพสินค้าและสถานประกอบการต่างๆ เพื่อรองรับการพัฒนาที่จะเกิดขึ้น ประกอบกับแผนพัฒนาเศรษฐกิจและสังคมแห่งชาติ ฉบับที่ 11 (พ.ศ.2555 - 2559) ซึ่งเป็นช่วงเตรียมความพร้อมเข้าสู่ประชาคมอาเซียน ภาคตะวันออกเฉียงเหนือใช้ประโยชน์จากความตกลงในกรอบความร่วมมือทางเศรษฐกิจกับประเทศเพื่อนบ้าน โดยจะมีการพัฒนาเมืองชายแดนและด่านชายแดน ได้แก่ อุบลราชธานี มุกดาหาร หนองคาย และนครพนม ให้เป็นประตูการค้าการท่องเที่ยวเชื่อมโยงกับกลุ่มอนุภูมิภาคลุ่มน้ำโขง จะเห็นว่าจากปัจจัยต่างๆ ที่กล่าวมาสะท้อนให้เห็นถึงภาพการขยายตัวของเมืองอย่างไร้ทิศทาง ซึ่งจะนำปัญหามาสู่เมืองอุบลราชธานี ดังนั้นมีความจำเป็นอย่างยิ่งที่เมืองอุบลราชธานีต้องมีการเตรียมความพร้อม เพื่อให้เมืองมีการพัฒนาอย่างถูกต้อง

สุวรรณภา หอมชื่น

มูลนิธิสถาบันสิ่งแวดล้อมไทย

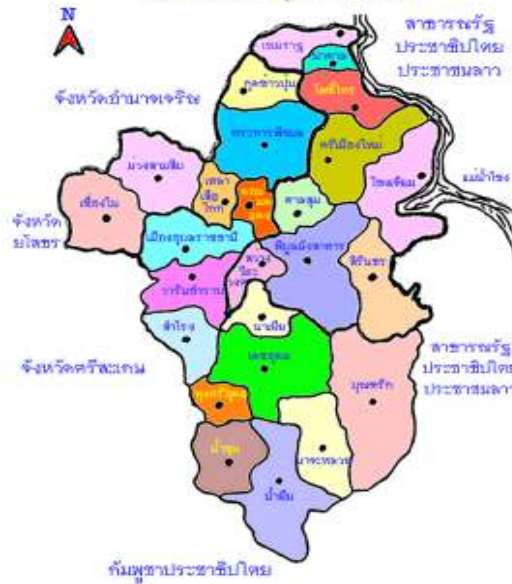
20 ธันวาคม 2556

บทที่ 1

ประวัติความเป็นมาของเมืองอุบลราชธานี

อุบลราชธานี เป็นเมืองที่มีความสำคัญในฐานะศูนย์กลางของเศรษฐกิจการเมือง ในภาคตะวันออกเฉียงเหนือมาตั้งแต่อดีต โดยมีปัจจัยมาจากสภาพภูมิศาสตร์ที่ตั้งอยู่บนจุดบรรจบของแม่น้ำสายสำคัญ ได้แก่ แม่น้ำโขง แม่น้ำชี และแม่น้ำมูล อุบลราชธานีจึงเป็นชุมทางธรรมชาติและเป็นจุดที่สามารถเชื่อมโยงทางการค้าการแลกเปลี่ยนสินค้าระหว่างชุมชนในลุ่มแม่น้ำ ในปีพ.ศ. 2335 พระบาทสมเด็จพระพุทธยอดฟ้าจุฬาโลก(รัชกาลที่ 1) ทรงโปรดเกล้าฯ ให้สถาปนาเมืองอุบลขึ้นเป็นเมืองประเทศราช มีเจ้าเมืองคนแรกคือ พระประทุมวรราชสุริยวงศ์ (เจ้าคำผง) ในอดีตอุบลราชธานีมีความสำคัญทางด้านเศรษฐกิจมาก เนื่องจากเป็นศูนย์กลางในการรวบรวมส่งจากเมืองอื่นๆ เพื่อจัดส่งเข้ามายังกรุงเทพฯ นอกจากนี้ยังเป็นศูนย์กระจายสินค้าไปยังเมืองอื่นๆ ในลุ่มแม่น้ำโขงอีกด้วย อุบลราชธานีเป็นเมืองการค้าของลุ่มแม่น้ำโขง โดยกลุ่มเจ้าเมืองมีบทบาททางเศรษฐกิจการเมืองภายในเขตการปกครองอย่างเต็มที่

ภายหลังการก่อตั้งเมืองอุบลราชธานี มีการตั้งเมืองสำคัญในเขตปกครองของจังหวัดอุบลราชธานีขึ้นอีกหลายเมือง อุบลราชธานีจึงเป็นเมืองที่มีเขตการปกครองอย่างกว้างขวางที่สุดทางด้านตะวันออกของภาคอีสานตอนล่าง โดยพื้นที่ครอบคลุมที่ราบและแม่น้ำสายสำคัญของภาคอีสาน อีกทั้งยังมีแม่น้ำสายเล็กๆ ที่มีกำเนิดจากเทือกเขาในพื้นที่ เช่น ลำเซบก ลำเซบาย ลำโดมใหญ่ เป็นต้น แม่น้ำทั้งหลายไหลผ่านที่ราบทางด้านเหนือและทางด้านใต้ทอด เป็นแนวสายสู่ปากแม่น้ำมูลและแม่น้ำโขงด้วยเหตุนี้ จึงทำให้อุบลราชธานีมีทรัพยากรธรรมชาติสมบูรณ์มาก ต่อมา ในปี พ.ศ. 2476 ได้มีการยกเลิกมณฑลทั้งประเทศ จังหวัดอุบลราชธานีซึ่งแยกออกมาจากมณฑลนครราชสีมาในขณะนั้น ได้กลายเป็นจังหวัดที่ใหญ่ที่สุดในประเทศไทย หลังจากนั้นจังหวัดอุบลราชธานีก็ได้ถูกแบ่งออกโดยอำเภอโยธาและอำเภอใกล้เคียงเป็นจังหวัดโยธา ในปี พ.ศ. 2515 และต่อมามีปี พ.ศ. 2536 ได้ถูกแบ่งอีกครั้ง โดยอำเภออำนาจเจริญและอำเภอใกล้เคียงเป็นจังหวัดอำนาจเจริญ ปัจจุบันจังหวัดอุบลราชธานีมีพื้นที่เป็นอันดับ 5 ของไทย และมีประชากรลำดับที่ 3 ของประเทศ



ภาพที่ 1 แผนที่จังหวัดอุบลราชธานี

ข้อมูลพื้นฐาน

ที่ตั้งและพื้นที่

จังหวัดอุบลราชธานี ตั้งอยู่บริเวณแอ่งโคราช (Khorat Basin) สูงจากระดับน้ำทะเลเฉลี่ยประมาณ 68 เมตร มีพื้นที่ประมาณ 15,744 ตารางกิโลเมตร แบ่งการปกครองออกเป็น 25 อำเภอ ลักษณะโดยทั่วไปเป็นที่ราบสูงลาดเอียงไปทางตะวันออก มีแม่น้ำโขงเป็นแนวเขตกั้นจังหวัดอุบลราชธานีกับสาธารณรัฐประชาธิปไตยประชาชนลาว มีแม่น้ำชีไหลมาบรรจบกับแม่น้ำมูลซึ่งไหลผ่านกลางจังหวัดจากทิศตะวันตกมายังทิศตะวันออกแล้วไหลลงสู่แม่น้ำโขง และมีภูเขาสลับซับซ้อนหลายแห่งทางบริเวณชายแดนตอนใต้ที่สำคัญคือ ทิวเขาบรรทัดและทิวเขาพนมดงรัก ซึ่งกั้นอาณาเขตระหว่างจังหวัดอุบลราชธานีกับสาธารณรัฐประชาธิปไตยประชาชนลาวและราชอาณาจักรกัมพูชา

อาณาเขต

ทิศเหนือ ติดต่อกับจังหวัดอำนาจเจริญและประเทศลาว

ทิศตะวันออก ติดต่อกับประเทศลาว โดยพรมแดนบางช่วงใช้แม่น้ำโขงเป็นตัวกำหนด

ทิศใต้ ติดต่อกับประเทศกัมพูชา

ทิศตะวันตก ติดต่อกับจังหวัดศรีสะเกษและจังหวัดยโสธร

ลักษณะภูมิอากาศ

อุบลราชธานีอยู่ในเขตที่มีปริมาณน้ำฝนค่อนข้างสูง เมื่อเปรียบเทียบกับปริมาณน้ำฝนเฉลี่ยของจังหวัดอื่น

ฤดูฝน เดือนพฤษภาคม - ตุลาคม มักมีฝนทิ้งช่วงในเดือนมิถุนายน - กรกฎาคม และในช่วงปลายฤดูฝน มักจะมีพายุดีเปรสชัน ฝนตกชุกบางปีอาจมีภาวะน้ำท่วมแต่ภาวะการไม่รุนแรงนัก

ฤดูหนาว เดือนตุลาคม - มกราคม ได้รับอิทธิพลลมมรสุมตะวันออกเฉียงเหนือก่อนฤดูมรสุมอื่น

ฤดูร้อน เดือนกุมภาพันธ์ - พฤษภาคม เป็นช่วงที่พบว่าปริมาณน้ำฝนมักจะไม่เพียงพอสำหรับการเพาะปลูก (ศูนย์อุตุนิยมวิทยาภาคตะวันออกเฉียงเหนือ จ.อุบลราชธานี, 2555)

ประชากร

ประชากร 1,826,920 คน (สถิติประชากรตามทะเบียนราษฎร, 2555) เทศบาลนครอุบลราชธานี มีจำนวนชุมชนทั้งหมด 106 ชุมชน มีเชื้อสายไทยลาว (ชาวอีสาน) นอกจากนี้ยังมีชาวไทยเชื้อสายจีน เวียดนาม สภาพเศรษฐกิจโดยส่วนใหญ่ขึ้นอยู่กับการค้าขาย การประกอบธุรกิจพาณิชย์และบริการ (กองสวัสดิการสังคม, 2552)

แหล่งน้ำธรรมชาติ

จังหวัดอุบลราชธานีเป็นจังหวัดปลายน้ำ แม่น้ำที่สำคัญทุกสายของภาคตะวันออกเฉียงเหนือ ส่วนมากจะไหลมาบรรจบกันที่จังหวัดอุบลราชธานี แหล่งน้ำผิวดิน ได้แก่ น้ำในแม่น้ำและลำน้ำ ดังนี้

- แม่น้ำโขง เป็นแม่น้ำที่ไหลผ่านหลายประเทศและไหลผ่านจังหวัดอุบลราชธานี เป็นเส้นกั้นเขตแดนระหว่างประเทศไทยกับสาธารณรัฐประชาธิปไตยประชาชนลาว
- แม่น้ำมูล มีแก่งหินขวางเกือบตลอดลำน้ำ เช่น แก่งสะพือ และแก่งตะนะ เป็นต้น แก่งเหล่านี้ ช่วยกั้นน้ำในฤดูแล้ง ปัจจุบันได้มีการสร้างเขื่อนปากมูล ที่ปากแม่น้ำมูล เพื่อใช้ในการผลิตกระแสไฟฟ้า และการชลประทาน
- แม่น้ำชี เป็นสาขาใหญ่ของแม่น้ำมูลไหลผ่านจังหวัดอุบลราชธานี แม่น้ำชีมีกระแสน้ำไหลอยู่ตลอดปี แต่ในหน้าแล้งน้ำจะเหลือน้อย จึงไม่เพียงพอต่อการทำชลประทานเพื่อการเกษตร
- ลำน้ำโดมน้อย เป็นสาขาหนึ่งของแม่น้ำมูล มีการก่อสร้างเขื่อนขนาดใหญ่เพื่อเก็บกักน้ำไว้ในเขื่อน คือ เขื่อนลำโดมน้อยหรือเขื่อนสิรินธร เพื่อใช้ในการผลิตกระแสไฟฟ้า และการชลประทาน (สำนักงานพาณิชย์จังหวัดอุบลราชธานี, 2553)

บทที่ 2

ข้อมูลและการดำเนินงานของเทศบาลนครอุบลราชธานี

ข้อมูลทั่วไป

ในปี พ.ศ.2478 จัดตั้งเป็นเทศบาลเมืองอุบลราชธานี ขณะนั้นมีเนื้อที่เพียง 1.65 ตารางกิโลเมตร ต่อมาเมื่อเมืองมีการขยายตัวเพิ่มขึ้น มีการประกาศขยายเขตเทศบาล (ครอบคลุมเนื้อที่ตำบลในเมือง พร้อมทั้งบางส่วนของตำบลแจระแม ตำบลขามใหญ่ ตำบลปทุม) โดยได้มีพระราชกฤษฎีกาจัดตั้งเป็นเทศบาลนครอุบลราชธานี จังหวัดอุบลราชธานี ใน พ.ศ. 2542 และมีเนื้อที่ 29.04 ตารางกิโลเมตร ลักษณะที่ตั้งของเทศบาลนครอุบลราชธานี ส่วนใหญ่เป็นที่ราบ มีแม่น้ำมูลไหลผ่านเมืองทางด้านทิศใต้ บริเวณตอนกลางของเมือง คือทุ่งศรีเมืองและบริเวณรอบ ๆ มีลักษณะเป็นที่ลุ่มคล้ายแอ่งกระทะ ตั้งแต่ถนนอุปราชน้ำศาลยาวชนและครอบครัวลงมาถึงถนนเขื่อนธานี พิพิธภัณฑสถานแห่งชาติ สำนักงานการท่องเที่ยวแห่งประเทศไทย ภาคตะวันออกเฉียงเหนือ เขต 2 ถึงถนนหลวงบริเวณกองสาธารณสุขและสิ่งแวดล้อม ที่ทำการไปรษณีย์โทรเลข เลยขึ้นไปวัดทุ่งศรีเมือง และวัดมณีวนาราม ดังแสดงในภาพที่ 2



ภาพที่ 2 เขตเทศบาลนครอุบลราชธานี

อาณาเขต

ทิศเหนือ	ติดกับถนนรอบเมือง และบริเวณเขตทหารอากาศกองบิน 21
ทิศใต้	ติดกับเทศบาลเมืองวารินชำราบ อำเภอวารินชำราบ จังหวัดอุบลราชธานี
ทิศตะวันออก	ติดกับห้วยวังนอง และบริเวณเขตทหารอากาศกองบิน 21
ทิศตะวันตก	ติดกับถนนรอบเมือง และลำมูลน้อย

ประชากร

ประชากร	83,168 คน
จำนวนบ้านเรือน	28,648 คน (สถิติประชากรตามทะเบียนราษฎร, 2555)

แหล่งน้ำ

สำนักงานประปาอุบลราชธานี (ท่าวังหิน) เป็นหน่วยงานบริการประปาภายในเขตเทศบาลนครอุบลราชธานี มีสถานีผลิตน้ำประปา จำนวน 2 สถานี คือ สถานีที่ 1 โรงกรองน้ำอุบลราชธานี (ท่าวังหิน) ปริมาณการผลิต 36,000 ลูกบาศก์เมตร/วัน และสถานีที่ 2 โรงกรองน้ำบ้านกุดลาด ปริมาณการผลิต 12,000 ลูกบาศก์เมตร/วัน โดยมีแม่น้ำมูลและลำน้ำมูลน้อย เป็นแหล่งน้ำดิบที่ใช้ในการผลิต ซึ่งมีผู้ขอใช้น้ำประปาภายในเขตเทศบาลนครอุบลราชธานี จำนวนทั้งสิ้น 27,253 ราย ประปาที่ผลิตได้รวมทั้งสิ้นประมาณ 36,000 ลูกบาศก์เมตร/วัน ปริมาณการใช้น้ำประปา 34,000 ลูกบาศก์เมตร/วัน (สำนักงานประปาอุบลราชธานี, 2554)

ช่วงฤดูแล้งพบปัญหาจากปริมาณน้ำในลำมูลน้อยมีปริมาณน้อย และมีน้ำเสียจากแหล่งชุมชนบริเวณรอบสำนักงานประปาไหลลงสู่ลำมูลน้อย ทำให้น้ำดิบที่นำมาผลิตน้ำประปามีฟิซน้ำและสาหร่ายมาปะปนทำให้ปริมาณน้ำในการกรองน้อยลง สำนักงานประปาต้องเพิ่มปริมาณการใช้สารเคมีที่ใช้ในการกำจัดฟิซน้ำและสาหร่าย

การวางผังเมือง

ภายในเขตเทศบาลนครอุบลราชธานี ได้มีการวางผังแบ่งเขตและจัดระเบียบการใช้ประโยชน์ที่ดินใหม่โดยกระทรวงมหาดไทย ได้ออกกฎกระทรวงให้ใช้บังคับผังเมืองรวมเมืองอุบลราชธานี - วารินชำราบ พ.ศ.2547 มีวัตถุประสงค์ เพื่อใช้เป็นแนวทางการพัฒนา การดำรงรักษาเมือง และบริเวณที่เกี่ยวข้องด้านการใช้ประโยชน์ในทรัพย์สิน การคมนาคมและการขนส่ง การสาธารณสุขปโภค บริการสาธารณะและสภาพแวดล้อม ให้สอดคล้องกับการพัฒนาระบบเศรษฐกิจและสังคมของประเทศ ตามแผนพัฒนาเศรษฐกิจและสังคมแห่งชาติ จัดระบบการใช้ประโยชน์ที่ดินให้มีประสิทธิภาพ สามารถรองรับและสอดคล้องกับการขยายตัวของชุมชนในอนาคต (สำนักงานโยธาธิการและผังเมืองจังหวัดอุบลราชธานี, 2552)

สภาพเศรษฐกิจ

ภายในเขตเทศบาลนครอุบลราชธานี ส่วนใหญ่ประกอบธุรกิจและอาชีพด้านพาณิชยกรรม การบริการด้านอุตสาหกรรมจะเป็นขนาดเล็กใช้เงินทุนหมุนเวียนไม่มากนัก และด้านเกษตรกรรมมีเป็นส่วนน้อยตามชุมชนรอบนอก การดำเนินการมีทั้งในลักษณะส่วนตัวและการรวมเป็นห้างหุ้นส่วนหรือบริษัท สถานประกอบการความเจริญทางเศรษฐกิจจะอยู่ตามบริเวณถนนสายหลักหรือความหนาแน่นของประชากร เช่น ถนนชยางกูร ถนนแจ้งสนิท ถนนอุปราชา ถนนสรรพสิทธิ์ ตลาดสดเทศบาล2 ตลาดสดเทศบาล3 ตลาดสดเทศบาล5 ตลาดทยาประศาสน์ ตลาดหนองบัว ฯลฯ ธุรกิจที่มีการดำเนินการส่วนใหญ่ ได้แก่ การบริการด้านห้องพัก ห้องเช่า ร้านอาหาร การซ่อมบำรุงรถยนต์ การค้าปลีกส่งสินค้าอุปโภคบริโภค การรับเหมาก่อสร้าง เป็นต้น (เทศบาลนครอุบลราชธานี,2555)

โครงการและกิจกรรมต่าง ๆ ของเทศบาลนครอุบลราชธานี

ที่ผ่านมาทางเทศบาลนครอุบลราชธานี มีโครงการและกิจกรรมที่ได้ดำเนินโครงการในหลายด้าน ทั้งด้านสิ่งแวดล้อม เศรษฐกิจ และสังคม (ดังรายละเอียดตามภาพที่ 3) โดยมีโครงการเด่นๆ ดังนี้

1. การวางผังเมืองเทศบาลนครอุบลราชธานี และการจัดระเบียบเมือง
2. การพัฒนาทักษะด้านอาชีพเพื่อสร้างงาน ส่งเสริมอุตสาหกรรมของชุมชน
3. การกระตุ้นเศรษฐกิจเมืองโดยใช้งานประเพณี

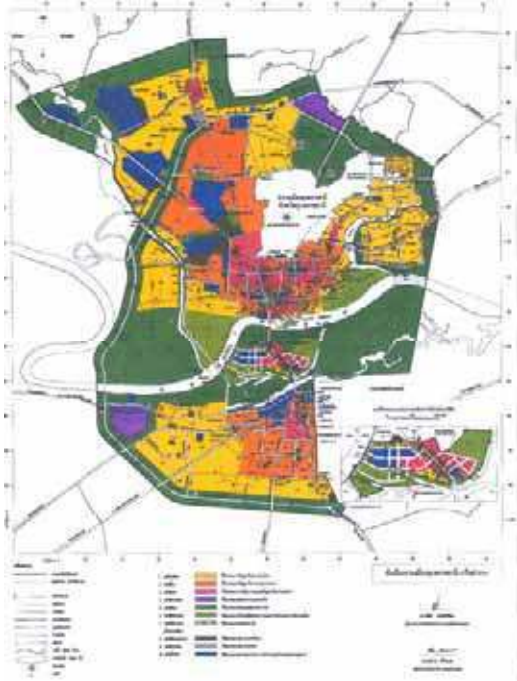
4. การส่งเสริมการสร้างเครือข่ายอนุรักษ์แหล่งทรัพยากรธรรมชาติ/Biodiversity
5. การจัดการน้ำเสียอย่างครบวงจร
6. พยายามรณรงค์ให้เกิดการใช้พลังงานอย่างประหยัด



ภาพที่ 3 โครงการและกิจกรรมเด่นของเทศบาลนครอุบลราชธานี



ภาพที่ 4 การปรับปรุงภูมิทัศน์เมือง และดูแลรักษาต้นไม้ใหญ่ในเมือง



ภาพที่ 5 การกำหนดใช้ประโยชน์ที่ดิน ควบคุมอาคารสูง จากการจัดทำผังเมืองรวมอุบลราชธานี-วารินชำราบ พ.ศ. 2547



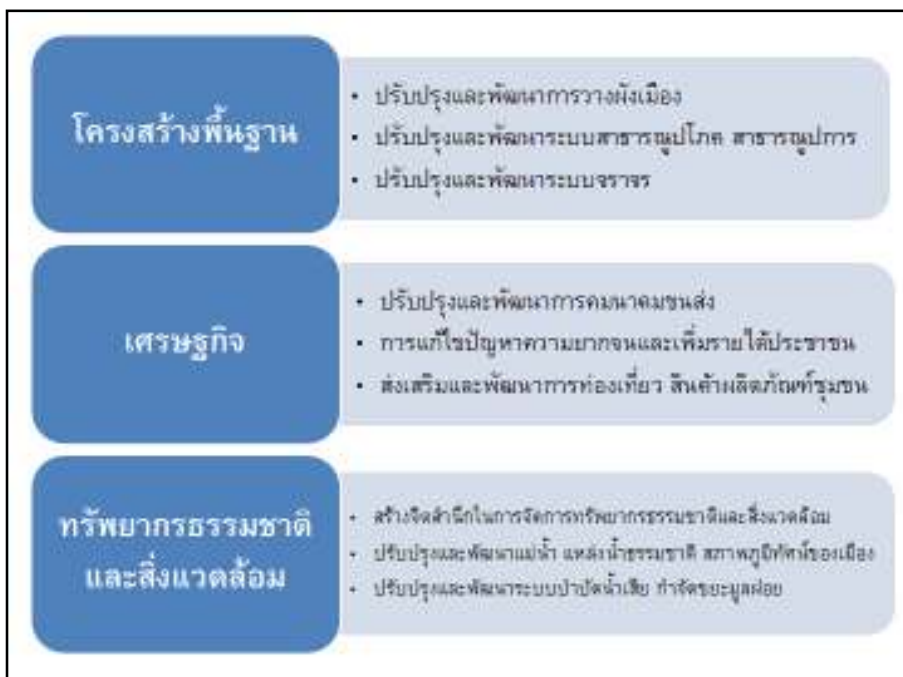
ภาพที่ 6 ช่วยเหลือผู้ประสบภัยน้ำท่วมในเขตเทศบาลอุบลราชธานี



ภาพที่ 7 ธนาคารวัสดุรีไซเคิล มีการคัดเลือกชุมชนนำร่องด้านการคัดแยกขยะ

ยุทธศาสตร์และแนวทางการพัฒนาของเทศบาลนครอุบลราชธานี

วิสัยทัศน์ “รวมคนทุกชนชั้น สร้างสรรค์ทุกชุมชน ร่วมพัฒนานครอุบล สู่มหานคร” (*Participate in all people, create in all communities, and collaborate in leading Ubon City to be the Metropolis*) จากวิสัยทัศน์ของเทศบาลนครอุบลราชธานี คณะกรรมการพัฒนาเทศบาล คณะกรรมการสนับสนุนการจัดทำแผนพัฒนาเทศบาล และตัวแทนชุมชนในเขตเทศบาล ได้ร่วมกันกำหนดเป็นยุทธศาสตร์การพัฒนาและจัดลำดับความสำคัญเร่งด่วน 3 อันดับแรก ดังนี้



ภาพที่ 8 ยุทธศาสตร์และแนวทางการพัฒนาของเทศบาลนครอุบลราชธานี ปี 2556-2558

จัดลำดับความสำคัญตามความเร่งด่วน 3 อันดับแรก

1. ยุทธศาสตร์การพัฒนาด้านโครงสร้างพื้นฐาน
 - ปรับปรุงและพัฒนาระบบสาธารณูปโภค สาธารณูปการ
 - ปรับปรุงและพัฒนาระบบจราจร
 - ปรับปรุงและพัฒนาการวางผังเมือง
2. ยุทธศาสตร์การพัฒนาด้านเศรษฐกิจ
 - การแก้ไขปัญหาความยากจนและเพิ่มรายได้ของประชาชน
 - ส่งเสริมสินค้าผลิตภัณฑ์ชุมชน
 - ส่งเสริมและพัฒนาการท่องเที่ยวและการให้บริการ
 - ปรับปรุงและพัฒนาการคมนาคมขนส่ง
3. ยุทธศาสตร์การพัฒนาด้านทรัพยากรธรรมชาติและสิ่งแวดล้อม
 - สร้างจิตสำนึกในการจัดการทรัพยากรธรรมชาติและสิ่งแวดล้อม
 - ปรับปรุงและพัฒนาระบบบำบัดน้ำเสีย กำจัดขยะมูลฝอย
 - ปรับปรุงและพัฒนาแม่น้ำ แหล่งน้ำธรรมชาติ
 - ปรับปรุงและพัฒนาสภาพภูมิทัศน์ของเมือง

ยุทธศาสตร์และแนวทางการพัฒนาของจังหวัดอุบลราชธานี

วิสัยทัศน์ “ชุมชนเข้มแข็ง เมืองน่าอยู่ เป็นประตูการค้า การท่องเที่ยว การเกษตรมีศักยภาพ” จากวิสัยทัศน์ ศักยภาพของพื้นที่ และทิศทางการพัฒนาภาคตะวันออกเฉียงเหนือ จะเห็นว่า โดยภาคตะวันออกเฉียงเหนือมีศักยภาพในการพัฒนาทางด้านการเกษตรเป็นหลัก เนื่องจากความได้เปรียบในเรื่องของพื้นที่และสภาพภูมิอากาศ ปริมาณน้ำฝนและแหล่งน้ำธรรมชาติ ปัจจัยด้านการพัฒนาเศรษฐกิจในภูมิภาคลุ่มน้ำโขงที่กำลังขยายตัวอย่างต่อเนื่อง ทั้งในแง่การพัฒนาโครงสร้างพื้นฐาน การพัฒนาเขตการค้าเสรี ความอุดมสมบูรณ์และสวยงามของทรัพยากรธรรมชาติที่มีศักยภาพในการพัฒนาเป็นแหล่งท่องเที่ยวที่ดึงดูดนักท่องเที่ยวชาวต่างชาติเข้ามาเยี่ยมเยือนภูมิภาคแห่งนี้ จังหวัดอุบลราชธานี ซึ่งมีพื้นที่ติดต่อกับประเทศเพื่อนบ้าน อาทิ ลาว เวียดนาม กัมพูชา สามารถเชื่อมโยงไปสู่ประเทศจีนตอนใต้ จึงได้กำหนดยุทธศาสตร์ในการพัฒนาจังหวัด โดยเรียงลำดับความสำคัญ ดังนี้

1. การพัฒนาคุณภาพชีวิตที่ดีและการเสริมสร้างความเข้มแข็งของชุมชน
2. ส่งเสริมการค้า การลงทุนและการท่องเที่ยว โดยมีการเชื่อมโยงและขยายช่องทางการตลาดสินค้าและบริการของจังหวัด พัฒนาศักยภาพผู้ประกอบการทุกระดับเพื่อรองรับการเป็นประชาคมเศรษฐกิจอาเซียน สร้างพันธมิตรการค้า การลงทุนและการท่องเที่ยว ในประเทศและต่างประเทศ
3. พัฒนาการเกษตรและการแปรรูปสินค้าเกษตร เช่น พัฒนาและส่งเสริมการผลิตพืชเศรษฐกิจที่สำคัญ พัฒนาและบริหารจัดการทรัพยากรดินและน้ำ ฯลฯ
4. บริหารจัดการทรัพยากรธรรมชาติและสิ่งแวดล้อม เช่น พัฒนาและจัดการผังเมืองโดยศึกษา/อบรมการพัฒนาผังเมืองและการบริหารจัดการผังเมือง รวมถึงจัดระเบียบที่ดินทำกินที่อาศัย พัฒนาและฟื้นฟูทรัพยากรป่าไม้และสิ่งแวดล้อมโดยการสร้างจิตสำนึก พัฒนาและฟื้นฟูทรัพยากรป่าไม้แบบมีส่วนร่วมตลอดทั้งแก้ไขปัญหามลพิษและสิ่งแวดล้อม การแก้ไขปัญหาภัยแล้งและน้ำท่วม การพัฒนาแหล่งกักเก็บน้ำ การบริหารจัดการน้ำเพื่ออุปโภค-บริโภคและพัฒนาศักยภาพระบบเตือนภัยป้องกันภัยแล้งและน้ำท่วม
5. เสริมสร้างและรักษาความมั่นคง มีการประสานความร่วมมือและจัดตั้งเครือข่ายด้านความมั่นคงระหว่างภาครัฐกับภาครัฐ และภาครัฐกับประชาชน

การดำเนินงานของเทศบาลร่วมกับหน่วยงานอื่น ๆ

1. การแก้ไขปัญหาวิกฤตลำมูลน้อย
โครงการดังกล่าวเป็นการดำเนินงานร่วมกัน ระหว่างเทศบาลนครอุบลราชธานีกับสำนักงานทรัพยากรธรรมชาติและสิ่งแวดล้อมจังหวัดอุบลราชธานี เนื่องจากปัจจุบันคุณภาพน้ำลำมูลน้อยอยู่ในเกณฑ์เสื่อมโทรม และระบบบำบัดน้ำเสียมีไม่ครอบคลุมทั้งพื้นที่ จึงได้มีแนวทางการแก้ไขปัญหาวิกฤตลำมูลน้อย โดยเร่งซ่อมแซมระบบบำบัดน้ำเสียฝั่งด้านทิศตะวันตกให้สามารถใช้งานได้ นอกจากนี้โครงการดังกล่าวยังทำการศึกษา ออกแบบระบบบำบัดน้ำเสียฝั่งด้านทิศตะวันตกให้รองรับน้ำเสียให้ครอบคลุมทั้งพื้นที่ โดยเทศบาลนครอุบลราชธานียังได้จัดการประชุมชี้แจงผู้ประกอบการ จำนวน 92 แห่ง เพื่อให้ปฏิบัติตามกฎกระทรวงแห่งพระราชบัญญัติส่งเสริม และรักษาคุณภาพสิ่งแวดล้อม พ.ศ. 2535 เพื่อให้การแก้ปัญหาวิกฤตลำมูลน้อยประสบความสำเร็จทางเทศบาลฯ ได้ขอความร่วมมือไปยังภาคส่วนต่างๆ ในการบำบัดน้ำเสียก่อนทิ้งลงท่อระบายน้ำทุกครั้ง เพื่อเป็นการอนุรักษ์รักษาแหล่งน้ำให้มีสภาพที่ดีขึ้น
2. การแก้ไขปัญหาสิ่งแวดล้อมของเมืองอุบลราชธานี
การจัดเวทีเพื่อบูรณาการความคิดจากหลายๆ ภาคส่วนในการร่วมกันแก้ไขปัญหาสิ่งแวดล้อม ได้แก่ เทศบาลนครอุบลราชธานี มหาวิทยาลัยราชภัฏอุบลราชธานี ศูนย์พัฒนาการเมืองภาคพลเมือง สถาบันพระปกเกล้าจังหวัดอุบลราชธานี สภาเครือข่ายพลเมืองอุบลราชธานี นักวิจัย และภาคประชาชน ร่วมกันแก้ไขปัญหาสิ่งแวดล้อมของเมืองอุบลราชธานี ซึ่งกำลังเข้าสู่ภาวะวิกฤต เนื่องจากการพัฒนาการลงทุนอย่าง

ไร้ทิศทางโดยมีการจัดเวทีระดมความเห็นของเกี่ยวกับปัญหาสิ่งแวดล้อม ผลกระทบจากสิ่งแวดล้อมที่เกิดขึ้น และมีการติดตามการขยายตัวการปล่อยน้ำเสียลงตามแหล่งน้ำคลองสาธารณะ โดยปัจจุบันการเปลี่ยนแปลงด้านผังเมืองทำให้ลำน้ำมูลน้อยที่เป็นแหล่งน้ำดิบใช้ผลิตประปามีคุณภาพน้ำอยู่ในเกณฑ์ต่ำ มีการตรวจสอบตามแหล่งอุตสาหกรรมขนาดใหญ่/เล็ก และชุมชนพบว่า เป็นแหล่งที่ปล่อยน้ำเสียลงแหล่งน้ำสาธารณะ

ภาคส่วนต่างๆ เข้ามามีส่วนร่วมในการแก้ไขปัญหาสิ่งแวดล้อมดังนี้ มหาวิทยาลัยอุบลราชธานีได้ทำการศึกษาด้านผังเมืองจังหวัดอุบลราชธานี การก่อสร้างโครงการต่างๆ พบว่ามีการก่อสร้างไปกีดขวางทางน้ำไหลผ่าน บางจุดมีการถมลำคลองสาธารณะ โดยเฉพาะบริเวณถนนสายรอบเมือง ด้านสำนักสิ่งแวดล้อมที่ 12 อุบลราชธานี เสนอให้มีการขุดลอกแม่น้ำมูลน้อยตลอดทั้งสายเพื่อใช้แก้ปัญหาการไหลของน้ำ ช่วยยกคุณภาพน้ำในลำน้ำให้สูงขึ้น ส่วนการแก้ปัญหาระยะยาวองค์กรปกครองส่วนท้องถิ่นที่มีอำนาจควบคุมโดยตรงต้องพิจารณาการอนุญาตโครงการก่อสร้างขนาดใหญ่ ต้องมีระบบกำจัดน้ำเสียก่อนปล่อยลงสู่ลำน้ำอย่างชัดเจน และภาคพลเมืองมีส่วนช่วยในการอนุรักษ์รักษาวัฒนธรรมท้องถิ่น

3. การวางผังเมืองในเขตเทศบาลนครอุบลราชธานี

การวางผังเมืองเป็นความร่วมมือระหว่างเทศบาลนครอุบลราชธานีและสำนักโยธาธิการและผังเมืองจังหวัดอุบลราชธานีในการกำหนดแผนผังการใช้ประโยชน์ที่ดิน เพื่อจะใช้ควบคุมการใช้ประโยชน์ที่ดิน โดยเล็งเห็นความสำคัญในการพัฒนาของเมืองอย่างมีกรอบและทิศทางการพัฒนาเมืองที่ชัดเจน จะช่วยป้องกันปัญหาที่จะเกิดจากการขยายตัวของเมือง/การใช้ประโยชน์ที่ดินที่ไม่เหมาะสมได้

บทบาทหน้าที่ของหน่วยงานต่าง ๆ ในเมืองอุบลราชธานี

หน่วยงาน	บทบาทหน้าที่
โครงการชลประทานอุบลราชธานี	วางแผน ควบคุม ตรวจสอบ การดำเนินการส่งน้ำ และบำรุงรักษาของโครงการพิเศษที่ได้รับมอบหมาย ควบคุมดำเนินงานของกรมชลประทานภายในเขตจังหวัดที่รับผิดชอบติดต่อประสานงานกับส่วนราชการเพื่อเร่งรัดการพัฒนาแหล่งน้ำขนาดเล็ก ส่งเสริมกิจกรรมในการแก้ไขปัญหาการขาดแคลนน้ำ การเกิดอุทกภัย รวมทั้งการวางแผนงานส่งน้ำและบำรุงรักษาและระบายน้ำ จัดทำสถิติข้อมูลเกี่ยวกับปริมาณน้ำท่า น้ำฝนและปริมาณน้ำที่ส่งเข้าพื้นที่โครงการชลประทานขนาดเล็ก โครงการศูนย์บริการ

	<p>เกษตรกรรมเคลื่อนที่ โครงการขุดลอกหนองน้ำและคลองธรรมชาติ โครงการพิเศษอื่น ๆ</p>
<p>สำนักงานทรัพยากรธรรมชาติและสิ่งแวดล้อมจังหวัดอุบลราชธานี</p>	<p>อำนวยการ ประสานงานและสนับสนุนให้เกิดกระบวนการในการกำหนดนโยบายยุทธศาสตร์การจัดทำแผนปฏิบัติการและงบประมาณ รวมทั้งการติดตามตรวจสอบผลงานและการประเมินผลอย่างมีประสิทธิภาพ และเกิดประสิทธิผลประสานความร่วมมือในการดำเนิน การป้องกันและการแก้ไขปัญหาด้านทรัพยากรธรรมชาติและสิ่งแวดล้อมทุกระดับ พัฒนาระบบสารสนเทศและเครือข่ายคอมพิวเตอร์และการสื่อสารสำหรับการบริหารจัดการ การตัดสินใจและการบริการประชาชน</p>
<p>สำนักงานโยธาธิการและผังเมืองจังหวัดอุบลราชธานี</p>	<p>ประชาสัมพันธ์ เผยแพร่กิจกรรม เสริมสร้างความรู้ความเข้าใจและสร้างสำนึกด้านการผังเมืองและการโยธาธิการ กำกับติดตามสถานภาพ ระบบบริการพื้นฐานการเปลี่ยนแปลงการประโยชน์ที่ดินและผลกระทบด้านการผังเมือง ให้คำปรึกษาและแก้ไขปัญหาด้านวิศวกรรม สถาปัตยกรรม โครงสร้างพัฒนาเมืองที่เชื่อมโยงกับโครงสร้างพื้นฐานให้บริการด้านช่างในงานสำรวจ ออกแบบ เขียนแบบ ตรวจสอบ รับรองการใช้แบบแปลนแผนผังในการก่อสร้าง</p>
<p>หอการค้าจังหวัดอุบลราชธานี</p>	<p>ส่งเสริมวิสาหกิจต่าง ๆ เพื่อประโยชน์ในทางการค้า อุตสาหกรรม เกษตรกรรม การเงิน และเศรษฐกิจโดยทั่วไป เช่น รวบรวมสถิติและเผยแพร่ข่าวสารการค้า ส่งเสริมการท่องเที่ยว ออกไปรับรองแหล่งกำเนิดของสินค้า จัดตั้งและดำเนินการสถานการศึกษาที่เกี่ยวกับการค้าและเศรษฐกิจ การจัดงานแสดงสินค้า ให้คำปรึกษาและข้อเสนอแนะเกี่ยวกับการค้า</p>

	<p>อุตสาหกรรม เกษตรกรรม การเงิน เศรษฐกิจ และช่วยอำนวยความสะดวกต่าง ๆ ในการดำเนินธุรกิจ ประสานงานในทางการค้าระหว่างผู้ประกอบการค้ากับทางราชการ</p>
<p>ศูนย์พัฒนาการเมืองภาคพลเมือง สถาบันพระปกเกล้าจังหวัดอุบลราชธานี</p>	<p>ส่งเสริมการมีส่วนร่วมทางการเมืองของภาคประชาชน ให้ประชาชนเป็นจุดศูนย์กลาง ในการดำเนินกิจกรรมทางการเมือง และเน้นผลการดำเนินงาน ที่เป็นรูปธรรม โดยผลที่ได้จากกิจกรรม จะส่งผลสะท้อนให้กับสังคมในวงกว้างต่อไป ทั้งนี้ กิจกรรมที่สนับสนุนการดำเนินการมีหลากหลายรูปแบบ โดยวัตถุประสงค์เพื่อเผยแพร่ความรู้ สร้างความเข้าใจ เสริมสร้างการมีส่วนร่วม การจัดเวทีสาธารณะเป็นพื้นที่ให้ประชาชนได้แลกเปลี่ยนความคิดเห็น</p>
<p>สำนักงานสิ่งแวดล้อมภาคที่ 12 อุบลราชธานี</p>	<p>จัดทำแผนจัดการคุณภาพสิ่งแวดล้อมระดับภาค ประสานการดำเนินงาน ตลอดจนถึงติดตามประเมินแผนและมาตรการการจัดการสิ่งแวดล้อม จัดทำรายงานสถานการณ์สิ่งแวดล้อม พัฒนาระบบฐานข้อมูลสารสนเทศสิ่งแวดล้อม ให้คำปรึกษาและเสนอแนะทางวิชาการและมาตรการด้านสิ่งแวดล้อม ตลอดจนสนับสนุนส่งเสริมศักยภาพการดำเนินงานด้านจัดการสิ่งแวดล้อม ติดตาม ตรวจสอบและเฝ้าระวังคุณภาพสิ่งแวดล้อม ส่งเสริมการมีส่วนร่วมและสร้างเครือข่ายด้านสิ่งแวดล้อมรวมทั้งเผยแพร่ประชาสัมพันธ์ด้านสิ่งแวดล้อม พัฒนารูปแบบการจัดการสิ่งแวดล้อมบนพื้นฐานภูมิปัญญาท้องถิ่นและสภาพท้องที่หรือพัฒนาเทคโนโลยีสิ่งแวดล้อมให้เหมาะสมกับท้องถิ่น ปฏิบัติงานในฐานะเลขานุการของคณะกรรมการบริหารสิ่งแวดล้อมระดับภูมิภาค</p>

บทที่ 3

การกลายเป็นเมือง (Urbanisation)

เมือง คือคำเรียกชุมชนที่ทำหน้าที่เป็นศูนย์กลางการปกครอง ศาสนา ศิลปวัฒนธรรมและการค้าขายของอาณาเขตพื้นที่หนึ่ง นอกจากนี้เมืองในอดีตยังทำหน้าที่เป็นศูนย์กลางการแลกเปลี่ยนสินค้า เมืองในอดีตจึงยังไม่มีคำจำกัดความที่แน่นอน ว่าเขตพื้นที่ใดจึงเรียกว่า “เมือง” ต่อมาเมื่อมีการศึกษา “การกลายเป็นเมือง” หรือ “การขยายเขตเมือง” (Urbanisation) ในทางประชากรศาสตร์ จึงเกิดความต้องการมาตรฐานระดับความเป็นเมืองในประเทศไทย เพื่อจะใช้ดูแนวโน้มการเปลี่ยนแปลงความเป็นเมือง ซึ่งพื้นที่ที่เป็น “เขตเทศบาล” มีการกำหนดขอบเขตไว้ชัดเจน ดังนั้น “เขตเทศบาล” จึงถูกสมมติให้มีความหมายเท่ากับ “เมือง” เพื่อให้เกิดความชัดเจนว่าเมืองหมายถึงเขตพื้นที่ทางภูมิศาสตร์อย่างไร ดังนั้น “เขตเมือง” ในประเทศไทยจึงวัดด้วย “เขตเทศบาล” (ปราโมทย์ ประสาทกุลและคณะ, 2550)

การกลายเป็นเมือง (Urbanisation) เป็นกระบวนการการเปลี่ยนแปลงทางเศรษฐกิจและสังคมที่มีความสลับซับซ้อน โดย Sir William Arthur Lewis (1954) มองว่าเศรษฐกิจแบบดั้งเดิมคือชนบทหรือภาคเศรษฐกิจการเกษตรมีแรงงานส่วนเกิน ทำให้เกิดการจ้างแรงงานและผลผลิตของแรงงานอยู่ในระดับต่ำ ดังนั้นจึงควรมีการปรับโครงสร้างทางเศรษฐกิจให้เป็นแบบอุตสาหกรรม โดยการเคลื่อนย้ายเอาแรงงานที่อยู่ในชนบทเข้ามาทำการผลิตในภาคเศรษฐกิจสมัยใหม่คือภาคอุตสาหกรรม แนวทางในการพัฒนาเช่นนี้ ได้ทำให้เกิดเมืองสมัยใหม่ขึ้น อย่างไรก็ตามการเคลื่อนย้ายของผู้คนจากถิ่นที่ต่างๆ เข้ามารวมกันอยู่ในเมือง แม้จะช่วยให้เกิดการพัฒนหรือเกิดความเติบโตทางเศรษฐกิจ แต่ก็ได้ก่อให้เกิดปัญหาต่างๆ ตามมา เช่น ปัญหาด้านสิ่งแวดล้อม สาธารณูปโภค และปัญหาสังคมต่างๆ สถานการณ์เกี่ยวกับความเป็นเมืองของประเทศไทย มีการเปลี่ยนแปลงอย่างชัดเจนระหว่างปี พ.ศ. 2540 ถึง พ.ศ. 2543 เพราะมีการปฏิรูปการปกครองตามรัฐธรรมนูญ พ.ศ. 2540 พื้นที่เขตสุขาภิบาลได้รับ การยกฐานะขึ้นเป็นเทศบาลตำบล ส่งผลให้พื้นที่เขตเมือง และจำนวนประชากรเขตเมืองเพิ่มขึ้น ดังนั้นจากการเปลี่ยนแปลงเกี่ยวกับความเร็วของความเป็นเมือง ที่เห็นชัดเจนในหลายหมู่บ้านในชนบท จึงเป็นที่สนใจว่า การเปลี่ยนแปลงที่เกิดขึ้น จากการกำหนดให้มีถนนและไฟฟ้าที่ก่อให้เกิดความทันสมัย จะมีผลไปสู่การเติบโตของชุมชนเมืองด้วย

ในปี พ.ศ. 2443 รัฐบาลได้ขยายเส้นทางรถไฟไปถึงเมือง นครราชสีมา ทำให้การติดต่อกับดินแดนภายนอกโดยเฉพาะกับกรุงเทพฯ นอกจากนี้ภายในภูมิภาคเองก็สามารถเดินทางไปมาหาสู่กันได้สะดวกยิ่งขึ้น เมื่อเส้นทางรถไฟได้ขยายเส้นทางไปถึงเมืองอุบลราชธานีและเมืองขอนแก่นในปี พ.ศ. 2476 เมืองที่รถไฟผ่านไปถึงกลายเป็นศูนย์กลางการค้าข้าว พร้อมกับการขยายตัวเติบโตของเมืองสำคัญที่เป็นศูนย์กลางของภูมิภาค ได้แก่ ขอนแก่น นครราชสีมา และอุบลราชธานี เมืองต่างๆ เหล่านี้มีความสำคัญเนื่องจากเป็นศูนย์รวมของการค้าขายและธุรกิจในยุคที่ส่งเสริมตลาดการค้าเสรี ทั้งนี้เพราะเป็นสิ่งสำคัญที่แสดงให้เห็นถึงความเป็นเมืองที่เกิดขึ้น เนื่องจากเป็นทางผ่านของการสัญจรจากจุดหนึ่งไปสู่อีกหลายๆ จุดในพื้นที่แถบนั้น ดังนั้นอาจกล่าวได้ว่าท่ามกลางภาวะการพัฒนาทางเศรษฐกิจและสังคมก้าวหน้าอย่างรวดเร็ว กระแสแนวคิดเกี่ยวกับการกระจายความเจริญเข้าสู่ชนบท ได้ถูกดำเนินผ่านนโยบายต่างๆ เช่น นโยบายกระจายอำนาจการปกครอง (Decentralization Policy) ที่กำหนดให้เมืองปกครองส่วนท้องถิ่น ที่ทางรัฐบาลกำหนดขึ้น เพื่อพัฒนาความเจริญ ความทันสมัยให้เกิดในสังคมทั่วไป ที่จะนำไปสู่ความเท่าเทียมกันในระดับของความรุ่งเรือง ตลอดจนความเจริญด้านเศรษฐกิจและสังคม ฯลฯ (Leoprapai, 1998) ผลจากการพัฒนาดังกล่าวก่อให้เกิดการเปลี่ยนแปลงในทางบวกเชิงพื้นที่ นั่นคือ ช่วยให้เกิดการพัฒนาาระบบโครงสร้างพื้นฐาน ไม่ว่าจะเป็นระบบสาธารณูปโภค การคมนาคมขนส่ง ระบบชลประทาน สถานศึกษา รวมถึงแหล่งบริการสาธารณสุข นอกจากนี้ยังก่อให้เกิดการจ้างงานในพื้นที่มากขึ้น เนื่องจากการเข้าไปลงทุนในภาคอุตสาหกรรม ซึ่งปรากฏการณ์ดังกล่าวจะพบมากนับตั้งแต่ปี ค.ศ. 1955 เป็นต้นมา ในชุมชนที่เป็นทางผ่านด้านการคมนาคมจากจุดหนึ่งไปยังอีกหลายๆ จุด (Quinn, 1955)



ภาพที่ 9 การสร้างรถไฟสายกรุงเทพฯ-อุบลราชธานี

อุบลราชธานี ซึ่งถือได้ว่าเป็นสถาบันอุดมศึกษาแห่งที่ 2 ของภาคตะวันออกเฉียงเหนือต่อจากมหาวิทยาลัยขอนแก่น ดังที่ Stephen P. Meyer และ Alfred Hecht ได้ศึกษาคุณค่าของ “มหาวิทยาลัย” มหาวิทยาลัยทำหน้าที่เป็น “ขั้วการเติบโตใหม่” (new growth pole) ของเมือง คือนอกจากการเตรียมประชากรให้มีการศึกษาและปรับตัวเข้าสู่สังคม ตามที่นักวิจัยหลายคนคาดถึงผลกำไรทางเศรษฐกิจที่สังคมจะได้รับ เมื่อมีประชาชนจบการศึกษาจากมหาวิทยาลัย แต่อีกบทบาททางเศรษฐกิจที่สำคัญของมหาวิทยาลัยที่มากยิ่งขึ้นกว่าการเพิ่มความเป็นอยู่ที่ดีผ่านการศึกษาให้กับสังคม มหาวิทยาลัยหลายแห่งเป็นเครื่องมือในการส่งเสริมให้ระดับรายได้ การจ้างงาน และความเจริญรุ่งเรืองทางเศรษฐกิจในท้องถิ่นและภูมิภาคที่ทำงานให้สูงขึ้น โดยปกติแล้วมหาวิทยาลัยจะมีปฏิสัมพันธ์กับอุตสาหกรรมการผลิตด้วยเทคโนโลยีขั้นสูง ที่ได้รับการมองว่าจะเข้ามาแทนที่การผลิตแบบดั้งเดิมในท้องถิ่น มหาวิทยาลัยกลายเป็น “ขั้วการเติบโตใหม่” (Mayer 1989; Mayer & Hecht, 1996)



ภาพที่ 10 มหาวิทยาลัยอุบลราชธานี

นอกจากนี้ จังหวัดอุบลราชธานีมีความพิเศษด้านภูมิศาสตร์ที่ตั้งเพราะอยู่ในแนวรอยต่อของ 3 ประเทศ คือ ไทย ลาว กัมพูชา หรือ “สามเหลี่ยมมรกต” (The Emerald Triangle) ซึ่งอยู่ใกล้เคียงแขวงจำปาสัก (ลาว) จังหวัดพระวิหาร (กัมพูชา) นอกจากนี้ยังอยู่ไม่ไกลจากรอยต่อของ 3 ประเทศเพื่อนบ้าน คือ กัมพูชา ลาว และเวียดนาม หรือ “สามเหลี่ยมพัฒนา” (The CLV Triangle Development) โดยมีโครงการพัฒนาการท่องเที่ยวการค้าเชื่อมโยงสามเหลี่ยมมรกต 3 ประเทศ 7 จังหวัด ได้แก่ อุบลราชธานี ศรีสะเกษ

(ไทย) จำปาสัก ศาละวัน(ลาว) พระวิหาร อุตุรมีชัย สติงเตริง (กัมพูชา) (หอการค้าจังหวัดอุบลราชธานี, 2555) การที่อุบลราชธานีเป็นจังหวัดชายแดนที่มีพรมแดนติดกับประเทศเพื่อนบ้าน ซึ่งนอกจากจะมีด่านถาวรที่ช่องเม็กแล้วก็ยังมีจุดผ่อนปรนอีกหลายจุด ช่วงระยะ 10 ที่ผ่านมานี้มีนักท่องเที่ยวเดินทางเข้าไปเที่ยวภูมิภาคแถบนี้ค่อนข้างมาก อีกทั้งเมืองปากเซมีการพัฒนารองรับเรื่องการท่องเที่ยวที่มีการเติบโตทางเศรษฐกิจค่อนข้างดี ส่งผลให้การค้าธุรกิจภายในอุบลราชธานีเจริญไปด้วย จากการพัฒนาดังกล่าว จะช่วยสนับสนุนโอกาสในการลงทุนของไทยเรื่องความรู้ความสามารถในเชิงการเกษตร การทำธุรกิจที่ลาว เวียดนาม และกัมพูชา คนไทยจะเป็นกลุ่มประเทศหนึ่งที่มีโอกาส ในขณะที่เดียวกันคนเวียดนาม ลาว และกัมพูชาก็เข้ามาจับจ่ายใช้สอยในห้างสรรพสินค้าในอุบลราชธานีจำนวนมาก ในอนาคตอุบลราชธานีจะเป็นฐานกระจายสินค้า เนื่องจากมีสนามบิน และเป็นปลายทางของสถานีรถไฟ อุบลราชธานียังมีศักยภาพเชื่อมต่อไปยังจังหวัดอื่นๆ ของภาคอีสาน ทั้งนี้มีการวางแผนเพื่อเชื่อมโยงเส้นทางไปยังประเทศเวียดนาม โดยมีการประสานและปรึกษาหารือกับประเทศที่อยู่ในภูมิภาคอินโดจีนได้ จนเกิดเป็นเส้นทางคมนาคมที่เชื่อมต่อระหว่างอุบลราชธานีไปยังเมืองต่างๆ ของลาว เวียดนาม และเขมร



ภาพที่ 11 ด่านถาวรที่ช่องเม็ก จ.อุบลราชธานี

จากแผนพัฒนาเศรษฐกิจและสังคมแห่งชาติ ฉบับที่ 11 (พ.ศ.2555-2559) เป็นช่วงเตรียมความพร้อมเข้าสู่ประชาคมอาเซียน ภาคตะวันออกเฉียงเหนือใช้ประโยชน์จากความตกลงต่างๆ ในกรอบความร่วมมือทางเศรษฐกิจกับประเทศเพื่อนบ้าน โดยพัฒนาเมืองชายแดนและด่านชายแดน ได้แก่ อุบลราชธานี มุกดาหาร หนองคาย และนครพนม ให้เป็นประตูการค้าการท่องเที่ยวเชื่อมโยงกับกลุ่มอนุภูมิภาค ลุ่มน้ำโขง ในอนาคตอุบลราชธานีจะมีการพัฒนาและมีการขยายตัวทางเศรษฐกิจเพิ่มขึ้น ก่อให้เกิดการ

เปลี่ยนแปลงทางสังคมอย่างรวดเร็ว ดังนั้นควรมีการวางแผนพัฒนาและการบังคับใช้กฎหมายข้อบังคับต่าง ๆ (กฎหมายผังเมือง/การเปลี่ยนการใช้ประโยชน์ที่ดิน) อย่างเข้มงวด เพื่อรองรับกับการพัฒนาที่จะเกิดขึ้น

บทที่ 4

ปัญหาสำคัญของเมืองอุบลราชธานี

การพัฒนาและการขยายตัวทั้งด้านจำนวนประชาชน การเจริญเติบโตทางเศรษฐกิจ และพัฒนาโครงสร้างพื้นฐาน ก่อให้เกิดผลกระทบกับเมืองอุบลราชธานี ดังนี้

1. ปัญหาน้ำเสียในลำน้ำมูลน้อย

น้ำมูลน้อยเป็นแหล่งน้ำดิบใช้ผลิตน้ำประปาให้คนในเมือง ปัจจุบันน้ำมีคุณภาพต่ำอยู่ในเกณฑ์อันตราย โดยผู้เกี่ยวข้องทุกฝ่ายต้องเข้ามาร่วมมือแก้ปัญหา ให้ความรู้แก่ประชาชน ในการร่วมกันรักษาความสะอาด ส่วนภาคองค์กรปกครองส่วนท้องถิ่น ภาครัฐ และภาคส่วนต่าง ๆ ต้องร่วมกันจัดทำแผนแม่บทเพื่อแก้ปัญหาระยะยาวและลดผลกระทบทางด้านเศรษฐกิจ ทั้งการทำประมงจับสัตว์น้ำตามธรรมชาติ การเลี้ยงสัตว์น้ำในลำน้ำ และการนำน้ำไปใช้เพื่อการเกษตร

2. ผังเมืองรวมหมดอายุ

การขยายตัวของเมือง ส่งผลให้มีความต้องการใช้ประโยชน์จากที่ดินเพิ่มขึ้นจนเกิดปัญหาการรุกล้ำลำน้ำ และพื้นที่แก้มลิง (ตำบลแจระแม อำเภอเมือง จังหวัดอุบลราชธานี) เช่น บริเวณชุมชนที่ถมที่บริเวณรอบถนนเลี่ยงเมือง เพื่อก่อสร้างห้างสรรพสินค้าและสถานประกอบการหลายแห่งสะท้อนให้เห็นถึงภาพการขยายตัวของเมือง ที่กลุ่มทุนเริ่มจับจองพื้นที่เพื่อขยายธุรกิจ บางแห่งระดับความสูงของการถมที่สูงกว่า 2 เมตร ทำให้ชาวบ้านที่อาศัยอยู่ในชุมชนรอบข้างได้รับผลกระทบ (สำนักข่าวไทย PBS, 2556) เนื่องจากการถมที่ส่วนใหญ่อยู่ในพื้นที่รับน้ำหรือพื้นที่แก้มลิง ปัญหาการถมที่ในพื้นที่แก้มลิง หรือถมที่รุกล้ำลำน้ำ บริเวณถนนเลี่ยงเมือง ทำให้ผู้อาศัยบริเวณแม่น้ำมูล ได้รับผลกระทบจากปัญหาน้ำท่วม และน้ำเสียที่จะขยายวงกว้างมากขึ้น รวมถึงบริเวณถนนบายพาสเลี่ยงเมืองอุบลราชธานี ซึ่งเคยเป็นพื้นที่แก้มลิง และถือครองโดยชาวบ้านปัจจุบันถูกซื้อขายเปลี่ยนมือ และมีการปรับพื้นที่ ซึ่งการถมที่บางแห่งมีการถมที่ล้ำเข้าไปในลำน้ำ นักวิชาการยังระบุอีกว่าปัญหาการถมที่ขวางทางน้ำในจังหวัดอุบลราชธานี เป็นตัวอย่างการขยายเมืองโดยไม่คำนึงถึงธรรมชาติและสิ่งแวดล้อม ซึ่งหากหน่วยงานที่เกี่ยวข้องไม่มีมาตรการควบคุม ปัญหาน้ำท่วมในจังหวัดอุบลราชธานีที่เคยเกิด

เฉพาะพื้นที่ติดลำน้ำก็จะขยายวงกว้างและท่วมขังนานมากขึ้น อีกทั้งปัญหาจากผังเมืองรวมของอุบลราชธานีหมดอายุและไม่มีการประกาศใช้ผังเมืองฉบับใหม่ ทำให้มีการบุกรุกพื้นที่สีเขียวเพื่อทำอุตสาหกรรมขนาดใหญ่และขนาดเล็ก แนวทางที่จะสามารถแก้ไขปัญหาดังกล่าวได้คือ ต้องมีการบังคับใช้กฎหมายผังเมืองอย่างจริงจัง เช่น มีการกำหนดโซนเขตอุตสาหกรรมให้อยู่ห่างจากชุมชน รวมถึงการวางแผนรองรับการขยายตัวของเมืองต้องวางแผนระยะยาว

บทที่ 5

แนวทางการดำเนินงานร่วมกับเทศบาลนครอุบลราชธานี



ภาพที่ 12 สิ่งปลูกสร้างในอุบลราชธานี

ในปัจจุบันพบว่าในเมืองอุบลราชธานี มีการปลูกสร้างอาคาร และโครงสร้างพื้นฐาน เช่น ยูปาร์ค โลฟิสไต์มอลล์แห่งใหม่ของเมืองอุบลราชธานี โครงการสตาร์ซิตี โกลบอลเฮาส์ โรงแรม และอาคารพาณิชย์ขนาดใหญ่เป็นจำนวนมาก และด้วยศักยภาพของเมืองอุบลราชธานี ในด้านความพร้อมที่จะเป็นเมืองยุทธศาสตร์ในการเชื่อมโยงทางการค้า การท่องเที่ยว การลงทุนกับประเทศเพื่อนบ้าน โดยมีสนามบินด้านสากล และถนนเชื่อมโยงเป็นจำนวนมาก (หอการค้าจังหวัดอุบลราชธานี, 2556)

เมื่อมีการพัฒนาของเมืองหรือการกลายเป็นเมือง (Urbanisation) เมืองส่วนใหญ่ มักมุ่งเน้นที่จะพัฒนาในด้านเศรษฐกิจ โครงสร้างพื้นฐาน (Infrastructure) เป็นหลักซึ่งเป็นปัญหาที่เกิดขึ้นกับหลายๆเมืองคือเมื่อเมืองมีการขยายตัวอย่างรวดเร็ว มีการพัฒนาด้านต่างๆ แต่ไม่มีการวางแผนในการใช้ทรัพยากร เช่น การใช้ประโยชน์ที่ดิน การสร้างอาคารหรือสิ่งก่อสร้าง/ถนนขวางทางน้ำ ประกอบกับปัญหาจากการ

เปลี่ยนแปลงสภาพภูมิอากาศ (Climate Change) ที่เกิดขึ้น เช่น การเปลี่ยนแปลงของปริมาณน้ำฝน อุณหภูมิ ความถี่และความรุนแรงของพายุ ฯลฯ โดยการเปลี่ยนแปลงสภาพภูมิอากาศนี้ยังทำให้ผลกระทบที่มีอยู่เดิมทวีความรุนแรงเพิ่มขึ้น

ทางโครงการ ACCCRN จะเข้าไปดำเนินงานร่วมกับทางเทศบาลฯ โดยการคิดออกแบบกิจกรรมการอบรมในเรื่องเกี่ยวกับ Urban Climate Resilience โดยการออกแบบกิจกรรมนั้น ต้องให้มีการสอดคล้องกับกิจกรรมที่ทางเทศบาลได้วางแผนไว้ เพื่อเป็นการเสริมศักยภาพให้กับบุคลากรของเทศบาล (Strengthening Capacity of Municipality Staff) นำความรู้/ทักษะที่ได้ไปใช้ในการพัฒนาเมือง โดยมีการนำเรื่องการเปลี่ยนแปลงสภาพภูมิอากาศเข้าไปผนวกไว้ในแต่ละกิจกรรม รวมถึงการทำแบบประเมินความพร้อมด้วยตนเอง สำหรับองค์กรปกครองส่วนท้องถิ่น (The Local Government Self Assessment Tool: LGSAT) โดยเครื่องมือดังกล่าว จะช่วยเทศบาลเมืองอุบลราชธานีในการประเมินตัวเอง ในการเตรียมพร้อมรับความเสี่ยงต่างๆ ที่จะเกิดขึ้นจากภัยพิบัติทางธรรมชาติและการเปลี่ยนแปลงสภาพภูมิอากาศ ผลที่ได้จาก LGSAT ทำให้เมืองทราบจุดแข็งและจุดอ่อน เพื่อจะได้นำเป็นแนวทางในการพัฒนาเมืองต่อไป

เอกสารอ้างอิง

กองสวัสดิการสังคม. 2552. ประชากรในเขตเทศบาลนครอุบลราชธานี.

การรถไฟแห่งประเทศไทย.ประวัติการรถไฟแห่งประเทศไทย.

<http://www.railway.co.th/home/srt/about/history.asp>

นิมิตร สิทธิไตรย์. หอการค้าอุบลราชธานีซึ่งการค้าไทย. หนังสือพิมพ์มติชน. เส้นทางเศรษฐกิจ.

25 มิถุนายน 2556.

รายงานประจำปีเทศบาลนครอุบลราชธานี. 2555. สถิติประชากรตามทะเบียนราษฎร.

สำนักงานโยธาธิการและผังเมืองจังหวัดอุบลราชธานี. 2552. เทศบาลนครอุบลราชธานี : การผังเมือง.

สำนักงานพาณิชย์จังหวัดอุบลราชธานี. 2553. ข้อมูลทั่วไป : แหล่งน้ำธรรมชาติ จังหวัดอุบลราชธานี.

สำนักข่าวไทยPBS. 2556. เอกชน-พลเมืองจัดเวทีระดมความคิดแก้ปัญหาสิ่งแวดล้อม อุบลราชธานี.

สำนักงานสิ่งแวดล้อมภาคที่ 12. 2555. สถานการณ์สิ่งแวดล้อมในจังหวัดอุบลราชธานี.

สำนักงานประปาอุบลราชธานี. 2554. ประปาในเขตเทศบาลนครอุบลราชธานี.

พวงทอง รุ่งสวัสดิทรัพย์ ภาวักพันธ์. 2551. สงครามเวียดนามสงครามกับความเป็นจริงของประเทศไทย.

ชาติไทยในทัศนะปัญญาชนหัวก้าวหน้า. สำนักพิมพ์มติชน. 2550.

บำเพ็ญ ณ อุบล. เล่าเรื่องเมืองอุบล. 2547. โรงพิมพ์มหาวิทยาลัยอุบลราชธานี.

ปราโมทย์ ประสาทกุล, สุริย์พร พันพืง และปัทมา ว่าพัฒนางศ์. 2550. “ระเบิดคนเมือง” ในประเทศไทย.

ในวรชัย ทองไทย และสุริย์พร พันพืง (บรรณาธิการ), ประชากรและสังคม 2550: นคราภิวัตน์ และวิถีชีวิตเมือง. สถาบันวิจัยประชากรและสังคม มหาวิทยาลัยมหิดล.

http://www.siamturakij.com/home/news/display_news.php?news_id=413357880

ปราโมทย์ ประสาทกุล. 2543. ประชากรศาสตร์ สารัตถศึกษาเรื่องประชากรมนุษย์. สถาบันวิจัย
ประชากรและสังคม. มหาวิทยาลัยมหิดล.

สำนักงานประปาอุบลราชธานี. 2554. ประปาในเขตเทศบาลนครอุบลราชธานี.

ศูนย์อุตุนิยมวิทยาภาคตะวันออกเฉียงเหนือ. 2555. ลักษณะภูมิอากาศ จังหวัดอุบลราชธานี.

หอจดหมายเหตุแห่งชาติเฉลิมพระเกียรติฯ อุบลราชธานี. 2551. เหตุการณ์สำคัญของจังหวัด
อุบลราชธานี.

องค์การบริหารส่วนจังหวัดอุบลราชธานี. 2551. เหตุการณ์สำคัญของภูมิภาค.

<http://lms.thaicyperu.go.th/officialtcu/main/advcourse/presentstu/course/wilaiporn/46.html>

อุบลราชธานีตั้งแต่อดีตถึงปัจจุบัน. 2553. <http://archive.wunjun.com/nikorn2555/18/91.html>

เทศบาลนครอุบลราชธานี. 2555. งานวิเคราะห์นโยบายและแผน ฝ่ายแผนงานและงบประมาณ.
กองวิชาการและแผนงาน.

เมืองอุบลราชธานีในอดีต. <http://www.guideubon.com/web/viewtopic.php?f=7&t=326&start=100>

Meyer, Stephen P. and Alfred Hecht. 1996. "University Growth Poles in Canada: An Empirical
Assessment." In Canadian Journal of Regional Science. Autumn.

ภาคผนวก

ยุทธศาสตร์และแนวทางการพัฒนาเทศบาลนครอุบลราชธานี ปี 2556 -2558

1. ยุทธศาสตร์การพัฒนาด้านโครงสร้างพื้นฐาน

แนวทางการพัฒนา

- ปรับปรุงและพัฒนาระบบสาธารณูปโภค สาธารณูปการ
- ปรับปรุงและพัฒนาระบบจราจร
- ปรับปรุงและพัฒนาการวางผังเมือง

2. ยุทธศาสตร์การพัฒนาด้านเศรษฐกิจ

แนวทางการพัฒนา

- การแก้ไขปัญหาความยากจนและเพิ่มรายได้ของประชาชน
- ส่งเสริมและพัฒนาการท่องเที่ยวและสินค้าผลิตภัณฑ์ชุมชน
- ปรับปรุงและพัฒนาการคมนาคมขนส่ง

3. ยุทธศาสตร์การพัฒนาด้านทรัพยากรธรรมชาติและสิ่งแวดล้อม

แนวทางการพัฒนา

- สร้างจิตสำนึกในการจัดการทรัพยากรธรรมชาติและสิ่งแวดล้อม
- ปรับปรุงและพัฒนาระบบบำบัดน้ำเสีย
- ปรับปรุงและพัฒนาระบบกำจัดขยะมูลฝอย
- ปรับปรุงและพัฒนาแม่น้ำ แหล่งน้ำธรรมชาติ สภาพภูมิทัศน์ของเมือง

4. ยุทธศาสตร์การพัฒนาด้านการแก้ไขปัญหาความเดือดร้อนของประชาชน

แนวทางการพัฒนา

- ปรับปรุงและพัฒนาการดำเนินการแก้ไขปัญหาความเดือดร้อนของประชาชน
- ปรับปรุงและพัฒนาการมีส่วนร่วมของชุมชน
- ปรับปรุงและพัฒนาการป้องกันและบรรเทาสาธารณภัย
- จัดระเบียบชุมชนในการสร้างความปลอดภัยและเป็นระเบียบเรียบร้อย

5. ยุทธศาสตร์การพัฒนาด้านการแก้ไขปัญหายาเสพติด

แนวทางการพัฒนา

- รณรงค์ เผยแพร่ให้ความรู้ และสร้างจิตสำนึกในการป้องกันแก้ไขปัญหายาเสพติด
- จัดระเบียบสังคม และเฝ้าระวัง ป้องกันยาเสพติด
- สร้างความเข้มแข็งของชุมชน

6. ยุทธศาสตร์การพัฒนาด้านสาธารณสุขและสวัสดิการสังคม

แนวทางการพัฒนา

- ส่งเสริมสุขภาพอนามัย และให้ความรู้แก่ประชาชน
- จัดการสุขภาพีบาลชุมชนและสถานที่
- ส่งเสริมและพัฒนาสวัสดิการสังคมให้แก่ประชาชน

7. ยุทธศาสตร์การพัฒนาด้านการศึกษาและวัฒนธรรม

แนวทางการพัฒนา

- ปรับปรุงและพัฒนาการเรียนการสอน หลักสูตร สื่อการเรียนการสอน เทคโนโลยีทางการศึกษา
- ปรับปรุงและพัฒนาการบริหารจัดการด้านการศึกษา
- ส่งเสริมเอกลักษณ์และประเพณีท้องถิ่น
- ส่งเสริมและทำนุบำรุงศาสนา

8. ยุทธศาสตร์การพัฒนาด้านการเมืองการปกครอง

แนวทางการพัฒนา

- รณรงค์ ประชาสัมพันธ์เผยแพร่ ให้ความรู้ และสร้างจิตสำนึกให้แก่ประชาชน
- ส่งเสริมภาครัฐ/เอกชน/ประชาชน ในการมีส่วนร่วมพัฒนาการเมืองการปกครอง

9. ยุทธศาสตร์การพัฒนาด้านกีฬาและนันทนาการ

แนวทางการพัฒนา

- ส่งเสริมและพัฒนากีฬาสากล และกีฬาพื้นบ้าน
- ส่งเสริมกิจกรรมนันทนาการและการใช้เวลาว่างให้เกิดประโยชน์

10. ยุทธศาสตร์การพัฒนาด้านประสิทธิภาพการปฏิบัติงาน

แนวทางการพัฒนา

- ปรับปรุงและพัฒนากระบวนการปฏิบัติงาน บุคลากร
- ปรับปรุงและพัฒนาเครื่องมือ เครื่องใช้ และสถานที่ในการปฏิบัติงาน
- ปรับปรุงและพัฒนารายได้
- ส่งเสริมความรู้ ความเข้าใจเกี่ยวกับการดำเนินงานของท้องถิ่น การมีส่วนร่วมของประชาชน

11. ยุทธศาสตร์การพัฒนาด้านเทคโนโลยีสารสนเทศ

แนวทางการพัฒนา

- ปรับปรุงและพัฒนากระบวนการปฏิบัติงานและเครือข่ายเทคโนโลยีสารสนเทศ
- ปรับปรุงและพัฒนาในการเป็นศูนย์บริการเทคโนโลยีสารสนเทศระหว่างหน่วยงาน
- ปรับปรุงและพัฒนาข้อมูลเทคโนโลยีสารสนเทศ

12. ยุทธศาสตร์การพัฒนาด้านความร่วมมือกับหน่วยงานอื่น ภายในประเทศและต่างประเทศ

แนวทางการพัฒนา

- ส่งเสริมและพัฒนาการแลกเปลี่ยนความรู้ ประสบการณ์ บุคลากรและเครื่องมือเครื่องใช้
- ส่งเสริมและพัฒนาการบูรณาการแผนงาน โครงการ และกิจกรรมของหน่วยงาน

กำหนดเขตการใช้ประโยชน์ที่ดินจำแนกประเภทต่าง ๆ ภายในเขตเทศบาลนครอุบลราชธานี ดังนี้

1. เขตสีเหลือง ที่ดินประเภทที่อยู่อาศัยหนาแน่นน้อย 2,030.50 ไร่
2. เขตสีส้ม ที่ดินประเภทที่อยู่อาศัยหนาแน่นปานกลาง 4,328.01 ไร่
3. เขตสีแดง ที่ดินประเภทพาณิชยกรรมและที่อยู่อาศัยหนาแน่นมาก 1,508.48 ไร่
4. เขตสีเขียว ที่ดินประเภทชนบทและเกษตรกรรม 521.90 ไร่
5. เขตสีเขียวอ่อน ที่ดินประเภทที่โล่งเพื่อนันทนาการและการรักษาคุณภาพสิ่งแวดล้อม 2,018.82 ไร่
6. เขตสีเขียวมรกต ที่ดินประเภทสถานการศึกษา 781.26 ไร่
7. เขตสีเทาอ่อน ที่ดินประเภทสถานศาสนา 389.25 ไร่
8. เขตสีน้ำเงิน ที่ดินประเภทสถาบันราชการ การสาธารณูปโภคและสาธารณูปการ 1,150.30 ไร่

วิเคราะห์ศักยภาพเมืองอุบลราชธานี

จุดแข็ง (Strength)	จุดอ่อน (Weakness)
<p>1. เป็นแหล่งใหญ่ในการผลิตข้าวหอมมะลิที่มีคุณภาพดี ได้ราคาดี เป็นที่ต้องการของตลาดโลก</p> <p>2. มีภูมิปัญญาพื้นบ้านด้านศิลปหัตถกรรม และสินค้าโอท็อป (OTOP) ที่มีความโดดเด่น</p> <p>3. เส้นทางยุทธศาสตร์-วัฒนธรรมเชื่อมต่อกับประเทศเพื่อนบ้านเป็นแหล่งสร้างรายได้ให้แก่จังหวัด</p> <p>4. มีความพร้อมที่จะเป็นเมืองยุทธศาสตร์ในการเชื่อมโยงทางการค้า การท่องเที่ยว การลงทุนกับประเทศเพื่อนบ้าน โดยมีสนามบินด่านสากล และถนนเชื่อมโยง</p> <p>5. มีแหล่งทรัพยากรธรรมชาติจำนวนมาก เช่นแม่น้ำโขงแม่น้ำชี แม่น้ำมูลและแหล่งน้ำใต้ดิน</p> <p>6. มีประวัติศาสตร์เป็นราชธานี เป็นแหล่งมรดกทางวัฒนธรรมและพุทธศาสนา ทำให้ประชาคมมีความสามัคคี รักถิ่น และสร้างความเชื่อมโยงผูกพันจากประเทศเพื่อนบ้าน</p> <p>7. แหล่งผลิตสินค้าปศุสัตว์ (โค กระบือ สุกร และไก่เนื้อ) ที่มีศักยภาพ ทั้งปริมาณและคุณภาพ</p> <p>8. พื้นที่มีศักยภาพในการผลิตพืชทดแทนพลังงาน</p>	<p>1. หน่วยงานบางส่วนไม่เปิดโอกาสให้ประชาชนเข้ามามีส่วนร่วม และขาดการประชาสัมพันธ์ให้ประชาชนเข้ามามีส่วนร่วม</p> <p>2. การมีบทบาทและส่วนร่วมของประชาชนยังอยู่ในระดับต่ำ เพราะยังขาดความรู้ ความเข้าใจที่เป็นระบบในเรื่องที่เกี่ยวข้อง</p> <p>3. ในปัจจุบันยังมีความไม่พร้อมด้านปัจจัยพื้นฐาน logisticsพอที่จะเป็นเมืองยุทธศาสตร์ในการเชื่อมโยงทางการค้า การท่องเที่ยว การลงทุนระหว่างประเทศ</p> <p>4. การจัดการระบบฐานข้อมูล ยังไม่มีประสิทธิภาพและประสิทธิผลที่เพียงพอ สำหรับการวางแผนพัฒนา</p> <p>5. ขาดการสร้าง Brand ข้าวหอมมะลิ</p> <p>6. ขาดการ PR โครงการวงกลมเศรษฐกิจ (Economic Circle)</p> <p>7. ยังขาดการดำเนินงานตามโครงการปลูกพืชพลังงานทดแทน</p>

โอกาส (Opportunity)	อุปสรรค (Threat)
<ol style="list-style-type: none"> 1. การเสริมศักยภาพทางเศรษฐกิจจากการค้าชายแดน โครงการสามเหลี่ยมมรกต สู่ วงกลมเศรษฐกิจ 2. ความร่วมมือของกลุ่มประเทศอนุภูมิภาค ลุ่มน้ำโขง 3. การเปิดการค้าเสรี (FTA) กับ ประเทศจีน 4. การยกเลิก VISA เข้าประเทศลาว 5. การยกเลิกภาษีสินค้าขาเข้าของลาว 6. การยกเลิกภาษีขาเข้าของลาว 7. นโยบายของรัฐในการให้ความช่วยเหลือประเทศเพื่อนบ้าน 8. ได้รับการสนับสนุนอย่างดีจากภาคการเมือง 9. โครงการศูนย์กลางการแพทย์ (Medical Hub) 	<ol style="list-style-type: none"> 1. ความร่วมมือระหว่างภาครัฐกับภาคเอกชนยังมีบทบาทน้อย 2. ภาวะความยากจนและหนี้สินของประชาชนทำให้เป็นอุปสรรคต่อการพัฒนาตกเป็นเหยื่อของนายทุน(ภายใน) 3. การขยายตัวของเส้นทางคมนาคมยังมีน้อย เส้นทางอากาศยังจำกัดไม่กระจายทั่วภูมิภาค 4. ความสัมพันธ์กับประเทศเพื่อนบ้านยังมีข้อจำกัดด้านกฎหมาย นโยบาย และระบบการปกครอง ที่แตกต่างกัน 5. ภาวะคุกคามจากบริษัทข้ามชาติ