



เรื่องเล่าจากภาพ

“เมืองเชียงราย” กับการพัฒนาและการเปลี่ยนแปลงสภาพภูมิอากาศ

เอกสารฉบับนี้เป็นกรเลาเรื่องการพัฒนาเมืองเชียงรายและการเปลี่ยนแปลงสภาพภูมิอากาศ เพื่อเสริมสร้าง ความรู้ ความเข้าใจ และสร้างความตระหนักถึงผลของการพัฒนาเมืองภายใต้การเปลี่ยนแปลงสภาพภูมิอากาศ อันนำไปสู่การสร้างการรับมืออย่างเหมาะสมต่อบริบทของเมืองเชียงราย

จากอดีตสู่ปัจจุบันกับการพัฒนาเมืองเชียงราย



มีทำเลที่ตั้งเป็นเส้นทางผ่านเข้าสู่ชายแดนระหว่างประเทศ ซึ่งเป็นปัจจัยเอื้อต่อการพัฒนาเมือง

เมืองเชียงรายมีพรมแดนที่สามารถเชื่อมต่อไปยังประเทศเพื่อนบ้าน ในอนุภาคลุ่มแม่น้ำโขงตอนบน จึงส่งผลให้เกิดการพัฒนา เพื่อตอบสนองต่อนโยบายในระดับประเทศและภูมิภาค จนปัจจุบันกลายเป็น ศูนย์กลางเศรษฐกิจการค้า การคมนาคม และการท่องเที่ยวของ ภาคเหนืออีกทั้งมีการพัฒนาอย่างต่อเนื่องและส่งผลกระทบต่อการ เปลี่ยนแปลงหลายด้านโดยเฉพาะด้านการใช้ประโยชน์ที่ดิน



ในอดีตเมืองเชียงรายเป็นพื้นที่ ลุ่มว่างเปล่าบ้านเรือนไม่หนาแน่นเส้นทางคมนาคม มีอย่างจำกัด เน้นการค้าทางเรือ ด้วยการท่าเกษตรกรรมและ ใช้ประโยชน์จากแหล่งน้ำ สาธารณะ

รัฐบาลไทยได้กำหนดให้จังหวัดเชียงรายเป็นฐานเศรษฐกิจและประตูการค้าที่สำคัญ เพื่อสนับสนุนการค้าการลงทุน ด้านอุตสาหกรรม และการท่องเที่ยวตามแนวเขต เศรษฐกิจเหนือ-ใต้



เมืองเชียงรายเกิดการพัฒนาดังต่อไปนี้ มีการก่อสร้างสนามบิน ทางหลวงสายเอเชีย สถานศึกษา ห้างสรรพสินค้า โรงแรม ที่พักและ พัฒนาสถานที่ท่องเที่ยว

ปัจจุบันมีสิ่งก่อสร้างหนาแน่นในเขตพื้นที่เมือง ระบบโครงสร้าง พื้นฐานและสิ่งปลูกสร้างรุกล้ำพื้นที่สีเขียว พื้นที่รับน้ำธรรมชาติ และแหล่งน้ำสาธารณะในเมืองเชียงราย

“เมืองเชียงรายเกิดการพัฒนาดังต่อไปนี้ เพื่อเป็นศูนย์กลางเศรษฐกิจการค้า การคมนาคมและการท่องเที่ยว ส่งผลให้ประชากรเพิ่มสูงขึ้น เกิดการเปลี่ยนแปลงการใช้ประโยชน์ที่ดิน”

เมืองเชียงใหม่มีแหล่งน้ำที่มีความสำคัญทางระบบนิเวศหลากหลาย เช่น แม่น้ำกก แม่น้ำครม แม่น้ำลาว รวมถึงพื้นที่ชุ่มน้ำ ที่สามารถเก็บกักน้ำได้ตามธรรมชาติ โดยที่แม่น้ำกกเป็นแหล่งน้ำดิบผิวดินแหล่งเดียวที่เข้าสู่ระบบการประปา และยังเป็นแหล่งน้ำที่ภาคการท่องเที่ยว และภาคการเกษตรใช้ประโยชน์ ในขณะที่เมืองเกิดการพัฒนาดังต่อเนื่อง ความต้องการใช้น้ำเพิ่มสูงขึ้น จนอาจนำไปสู่ประเด็นปริมาณน้ำไม่เพียงพอต่อความต้องการของเมือง

ความต้องการทรัพยากรน้ำของเมืองเชียงใหม่



เมืองเชียงใหม่ใช้ประโยชน์จากแม่น้ำกก ด้านการเกษตรกรรม ธุรกิจการท่องเที่ยว และเป็นสถานที่พักผ่อนหย่อนใจ



ธุรกิจโรงแรมที่พักมากกว่า 400 แห่ง มีความต้องการใช้น้ำในกรณีเข้าพัก 50% ของจำนวนห้องพักทั้งหมดไม่ต่ำกว่า 3 ล้าน ลูกบาศก์เมตรต่อวัน



การแก้ไขปัญหาด้านทรัพยากรน้ำไม่เพียงพอต่อความต้องการของประชาชน ทำได้โดยประกาศเป็นพื้นที่ประสบภัยแล้ง และแจกจ่ายน้ำสำหรับอุปโภคและบริโภค



ความต้องการใช้น้ำเพิ่มสูงขึ้นจากการขยายเมืองส่งผลให้ในช่วงฤดูแล้งเกิดการแย่งชิงทรัพยากรน้ำ ในภาคการท่องเที่ยวและภาคการเกษตร

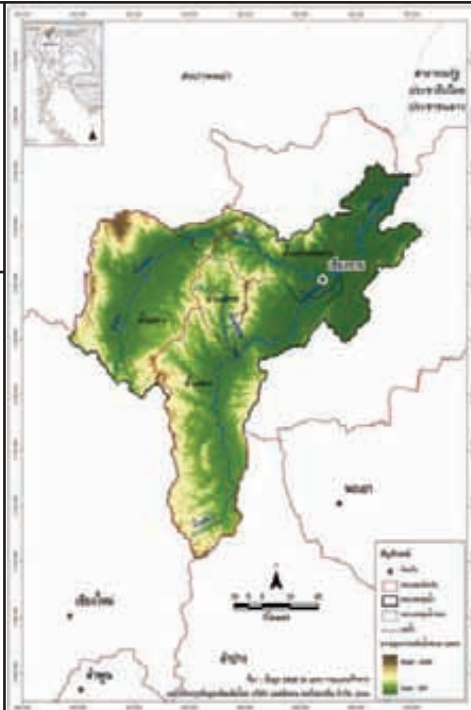
“เมืองเชียงใหม่มีแหล่งน้ำที่สำคัญทางระบบนิเวศหลากหลายแหล่ง แต่ด้วยลักษณะภูมิประเทศและนโยบายการพัฒนาเศรษฐกิจ ทำให้เมืองเชียงใหม่เกิดการขาดแคลนและขยายตัว ส่งผลให้ความต้องการน้ำเพิ่มสูงขึ้น”

จากปัจจัยลักษณะทางภูมิประเทศของเมืองเชียงรายที่เป็นพื้นที่แอ่งกระทะอีกทั้งการพัฒนาเมืองเชียงรายที่เป็นไปอย่างต่อเนื่องจนเกิดการเปลี่ยนแปลงขึ้น เช่น ความต้องการใช้ประโยชน์ที่ดินมากขึ้น พื้นที่สีเขียวลดลง พื้นที่รับน้ำลดลง สิ่งปลูกสร้างรุกล้ำลำน้ำและขวางทางน้ำไหลซึ่งเมื่อถึงฤดูน้ำหลากจึงส่งผลกระทบต่อเมืองเชียงรายต้องประสบกับสภาวะน้ำท่วม



สถานการณ์น้ำท่วมกับผลกระทบของเมืองเชียงราย

ลักษณะภูมิประเทศของเมืองเชียงรายที่เป็นพื้นที่แอ่งกระทะ อยู่ระหว่างหุบเขาสูง มีแม่น้ำกกไหลผ่านตัวเมือง



ด้วยนโยบายการพัฒนาเศรษฐกิจ ส่งผลให้เมืองเชียงรายมีการพัฒนาอย่างต่อเนื่องเกิดการเปลี่ยนแปลงการใช้ประโยชน์ที่ดิน ซึ่งส่งผลต่อระบบระบายน้ำตามธรรมชาติ เช่น คูคลอง และแม่น้ำ



ปัญหาน้ำท่วมซ้ำซากในเขตเมือง เนื่องจากการเกิดสิ่งปลูกสร้างขวางทางน้ำ การรุกล้ำพื้นที่ระบายน้ำตามธรรมชาติ รวมถึงระบบระบายน้ำไม่รองรับกับปริมาณน้ำที่เพิ่มขึ้น

พ.ศ.2556 ฝนตกหนักต่อเนื่อง 1 ชั่วโมง เกิดน้ำท่วมขัง ระดับน้ำสูงประมาณ 10-20 เซนติเมตร รวมไปถึงบริเวณถนนชนาลัยสายกลาง ถนนเส้นโค้งหลวง และถนนประตูเชียงใหม่



น้ำท่วมถนนชนาลัยและถนนเส้นโค้งหลวง ซึ่งเป็นพื้นที่ที่ไม่เคยเกิดขึ้นมาก่อน เนื่องจากภาวะฝนตกหนักและระบบการระบายน้ำที่ยังไม่รองรับกับปริมาณน้ำที่เกิดขึ้นภายในเขตเทศบาลนครเชียงราย



“ลักษณะน้ำท่วมที่เกิดขึ้นในเมืองเชียงรายมีลักษณะเป็นน้ำท่วมขัง ซึ่งจากการพัฒนาเมืองมีแนวโน้มทำให้สถานการณ์น้ำท่วมในเมืองเชียงรายเปลี่ยนแปลงไป”

ในพ.ศ.2558 ประเทศไทยก้าวเข้าสู่ AEC โดยมี R3A เป็นเส้นทางเชื่อมต่อการค้าทางบกระหว่าง ไทย ลาว จีน และพม่าจากเขตการค้าชายแดนจังหวัดเชียงรายทั้งสิ้น 3 จุด คือ ด่านแม่สายด่านเชียงแสน และด่านเจียงขง ดังนั้น เชียงรายจะกลายเป็นศูนย์กลางการค้าของ 4 ประเทศอาเซียนเกิดการพัฒนาคโครงสร้างพื้นฐาน และสิ่งอำนวยความสะดวกต่างๆ ส่งผลให้เมืองเชียงรายมีแนวโน้มเกิดการขยายตัวมากยิ่งขึ้น

อนาคตเมืองเชียงราย



รัฐบาลไทยได้กำหนดให้จังหวัดเชียงรายเป็นศูนย์กลางการค้าระหว่างชายแดน สนับสนุนการก่อสร้างระบบคมนาคมขนส่ง และส่งเสริมเส้นทางท่องเที่ยวระหว่างประเทศเพื่อเชื่อมต่อกุมุมภูมิภาค ลุ่มน้ำโขง



จังหวัดเชียงรายมีการส่งเสริมการท่องเที่ยวให้สอดคล้องกับยุทธศาสตร์พัฒนาและส่งเสริมการท่องเที่ยว จังหวัดเชียงราย เพื่อต้อนรับการเข้าสู่ AEC ในปี 2558 ส่งผลให้มีสถานที่ท่องเที่ยวแหล่งใหม่ๆ เกิดขึ้นมากมาย



ในเวลาอันใกล้จังหวัดเชียงรายจะมีเส้นทางรถไฟสายเด่นชัย-เชียงราย-เจียงขง ผ่านพื้นที่ 4 จังหวัด คือ จังหวัดแพร่ ลำปาง พะเยา และเชียงราย เพื่อเชื่อมโยงระบบคมนาคมขนส่งกับประเทศลาว พม่า และประเทศจีน

ประชาชนและนักท่องเที่ยวเกิดการหลั่งไหลเข้าสู่จังหวัดเชียงรายจำนวนมาก

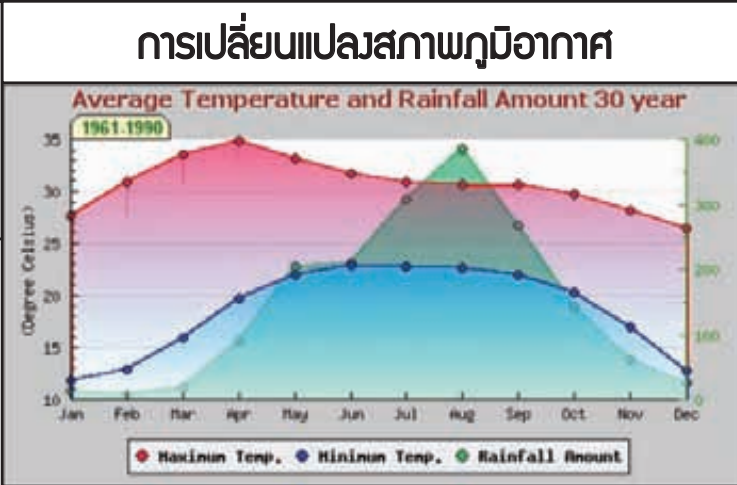
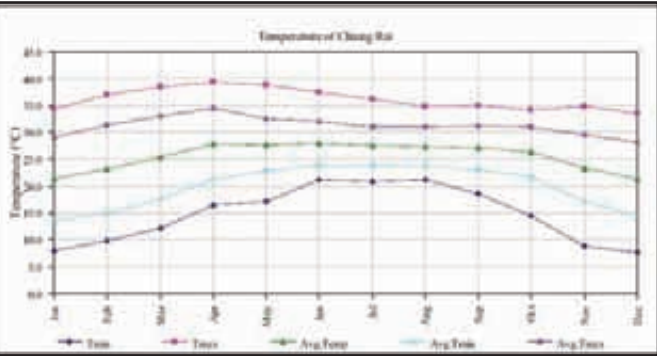


การใช้ประโยชน์ที่ดินมีแนวโน้มการเปลี่ยนแปลงอย่างต่อเนื่อง จากการก่อสร้างสถานที่พักผ่อนหย่อนใจ สิ่งอำนวยความสะดวก ที่พัก รีสอร์ท โรงแรม ทั้งขนาดเล็กและขนาดใหญ่

“ในอนาคตจังหวัดเชียงรายจะกลายเป็นจังหวัดเศรษฐกิจขนาดใหญ่ ศูนย์กลางการค้า การคมนาคม และเมืองแห่งการท่องเที่ยวเกิดการเปลี่ยนแปลงการใช้ประโยชน์ที่ดินอย่างต่อเนื่อง”

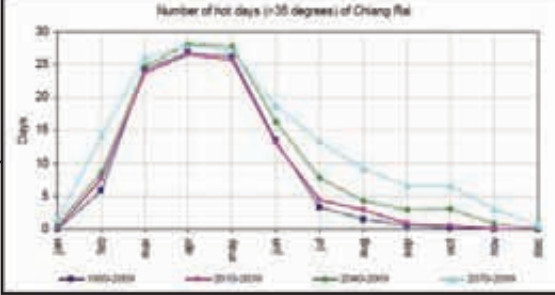
ผลกระทบจากการเปลี่ยนแปลงสภาพภูมิอากาศ คือ ความไม่แน่นอนของปริมาณน้ำฝน พายุ และฤดูการ การที่เมืองเชียงใหม่มีการพัฒนาอย่างต่อเนื่อง ส่งผลให้ความต้องการน้ำเพิ่มขึ้น แหล่งน้ำต้นเชิงจากกิจกรรมมนุษย์จนไม่สามารถใช้น้ำได้ตลอดทั้งปี อีกทั้งจุดเด่นด้านการท่องเที่ยวเมืองเชียงใหม่คือการสัมผัสอากาศหนาวเย็น(ช่วงเดือน พฤศจิกายน-กุมภาพันธ์) ดังนั้นผลกระทบจากการเปลี่ยนแปลงสภาพภูมิอากาศดังกล่าวจึงส่งผลต่อการคาดการณ์สถานการณ์ปริมาณน้ำ การเกิดพายุและฤดูการทำได้ยากยิ่งขึ้น

ในอดีตคาบ 30 ปี 2504 - 2533 มีปริมาณฝนรายเดือนเฉลี่ย 1,722.7 มิลลิเมตรต่อปี อุณหภูมิเฉลี่ยตลอดปีประมาณ 24 องศาเซลเซียส ฤดูหนาว(พฤศจิกายน-กุมภาพันธ์) ฤดูร้อน(มีนาคม-พฤษภาคม) ฤดูฝน(พฤษภาคม-ตุลาคม)

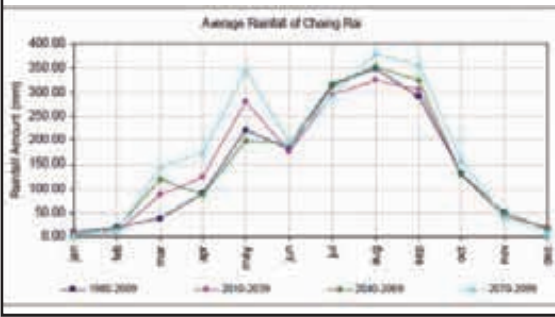


ปี 2523 - 2551 อุณหภูมิเฉลี่ยคาบ 30 ปีประมาณ 27 องศาเซลเซียส ซึ่งอุณหภูมิเพิ่มขึ้นจากคาบ 30 ปี 2504 - 2533

การคาดการณ์อุณหภูมิเมืองเชียงใหม่ในอนาคต ฤดูร้อนจะยาวนานมากขึ้น และจำนวนวันที่มีอุณหภูมิสูงกว่า 35 องศาเซลเซียส มีแนวโน้มเพิ่มขึ้นอย่างต่อเนื่อง ส่งผลกระทบต่อพืชผลเกษตรเมืองหนาวและการท่องเที่ยวของเมืองเชียงใหม่



ปี 2545 - 2555 ปริมาณน้ำฝนรวมเฉลี่ยรายปีค่อนข้างแปรปรวน ซึ่งเห็นได้จากเหตุการณ์น้ำท่วมของเมืองเชียงใหม่ที่ไม่สามารถคาดการณ์ถึงความรุนแรงและความเสียหายได้



การคาดการณ์ปริมาณน้ำฝนในอนาคต มีแนวโน้มเพิ่มสูงขึ้นแต่จำนวนวันฝนตกลดลง ในขณะที่ช่วงฤดูหนาวซึ่งเป็นฤดูการท่องเที่ยว มีแนวโน้มปริมาณน้ำฝนลดลง เช่นกัน



การเปลี่ยนแปลงสภาพภูมิอากาศมีผลต่อปริมาณฝน เมื่อความต้องการใช้น้ำเพิ่มสูงขึ้นจากการขยายตัวของเมือง จึงมีแนวโน้มขาดแคลนน้ำมากขึ้น ในขณะที่ช่วงฤดูฝนปริมาณฝนมีแนวโน้มเพิ่มมากขึ้นจนอาจก่อให้เกิดปัญหาอุทกภัย

“การเปลี่ยนแปลงสภาพภูมิอากาศมีผลต่อความไม่แน่นอนของปริมาณน้ำฝน ทำให้การวางแผน การบริหารจัดการน้ำและการคาดการณ์น้ำท่วมน้ำแล้ง สามารถทำได้ยากขึ้น”

จากการพัฒนาเมืองอย่างต่อเนื่อง ทำให้จำนวนประชากรและความต้องการปัจจัยด้านต่างๆ ในพื้นที่ที่มีปริมาณเพิ่มขึ้นอย่างหลีกเลี่ยงไม่ได้ โดยเฉพาะการใช้ประโยชน์ที่ดินที่ไม่เหมาะสมกับลักษณะพื้นที่ และการบริหารจัดการน้ำ รวมถึงผลกระทบที่เกิดขึ้นจากการเปลี่ยนแปลงสภาพภูมิอากาศ ทั้งการขาดแคลนน้ำจากฝนทั้งช่วง และการเกิดน้ำท่วมขังจากฝนที่ตกมากในพื้นที่ ทั้งนี้เมืองเชียงราย ควรมีแนวทางในการเสริมสร้างการรับมือที่สอดคล้องและเหมาะสมกับบริบทของเมือง เพื่อลดผลกระทบจากความเสียหายที่จะเกิดขึ้นต่อเมืองในระยะสั้นที่สุด

หน่วยงานองค์กร จะต้องมียุทธศาสตร์ที่จำเป็นและสามารถเข้าถึงได้ง่าย เพื่อการวางแผนบริหารจัดการอย่างมีประสิทธิภาพ และเกิดทางเลือกในการรับมือและปรับตัว

การรับมือการเปลี่ยนแปลงสภาพภูมิอากาศ



การเสริมสร้างองค์ความรู้และความตระหนักรู้ต่อการเปลี่ยนแปลงสภาพภูมิอากาศแก่ประชาชนและหน่วยงาน เพื่อให้กลุ่มดังกล่าวมีการบูรณาการความร่วมมือซึ่งกันและกัน



การบริหารจัดการทรัพยากรน้ำ มีความสอดคล้องกับสถานการณ์การเปลี่ยนแปลงสภาพภูมิอากาศและการพัฒนาเมือง เพื่อรับมือด้านทรัพยากรน้ำท่วม การขาดแคลนน้ำ ภายใต้การเปลี่ยนแปลงสภาพภูมิอากาศ



การสร้างความเป็นเจ้าของ โดยส่งเสริมการมีส่วนร่วม เพื่อรับฟังความคิดเห็น และบูรณาการความร่วมมือในทุกภาคส่วน

การก่อตั้ง “ศูนย์การเรียนรู้และรับมือกับการเปลี่ยนแปลงสภาพภูมิอากาศเมืองเชียงราย” โดยมีหน้าที่เป็นแหล่งรวบรวมข้อมูล และประสานงานความร่วมมือระหว่างนักวิชาการ ภาครัฐ เอกชน และประชาชน



แผน/นโยบาย/ยุทธศาสตร์ การบริหารจัดการทรัพยากรน้ำครอบคลุมการพัฒนาเมือง และคำนึงถึงการเปลี่ยนแปลงสภาพภูมิอากาศ เพื่อเกิดการยอมรับ และนำไปใช้อย่างเหมาะสม

“บุคคล หน่วยงาน องค์กร จะต้องมีความรู้ ความเข้าใจเรื่องการเปลี่ยนแปลงสภาพภูมิอากาศและการพัฒนาเมือง เพื่อให้สามารถบริหารจัดการได้ทั้ง ระบบ และวิถีปฏิบัติ นำไปสู่การสร้างการรับมือต่อการเปลี่ยนแปลงสภาพภูมิอากาศที่เหมาะสม”